



**CENTRE HOSPITALIER  
DES PYRÉNÉES**  
Etablissement public de santé mentale



**UNE PRATIQUE MODERNE  
DE LA PSYCHIATRIE  
AU PLUS PROCHE DES USAGERS**

Dans un cadre exceptionnel à Pau  
et sur l'ensemble du territoire Béarn Soule



# SOMMAIRE

Une offre de soins diversifiée .....	4
Un travail en réseau .....	6
Dates clés.....	7
Une organisation en pôles.....	11
La qualité et la sécurité des soins .....	14
La politique générale de l'établissement .....	15
Les chiffres clés 2022.....	16
La formation en psychiatrie .....	17
La culture à l'hôpital.....	19

## UNE OFFRE DE SOINS DIVERSIFIÉE

Le Centre Hospitalier des Pyrénées a pour mission la prise en charge des troubles de santé mentale. Il met à disposition de la population des services et équipements de prévention, diagnostic, de soin et de suivi pour adultes, adolescents et enfants.



Situé à Pau, au cœur de son bassin de population, l'établissement exerce ses missions sur l'ensemble du territoire Béarn et Soule. Ses missions d'accueil et de soins s'exercent aussi bien dans ses services répartis dans l'enceinte du centre hospitalier, sur son site principal, qu'à l'extérieur, sur tout le territoire départemental, grâce au nombre important de ses structures extérieures implantées dans 13 communes du Béarn et de la Soule.

La plupart des personnes qui s'adressent au Centre Hospitalier des Pyrénées, bénéficient donc de prises en charge médicales diversifiées et adaptées, au plus proche de leur domicile.

**Les Centres Médico-Psychologiques (C.M.P.)** et leurs antennes de consultation organisent des actions de prévention, de diagnostic, de soins ambulatoires et d'intervention à domicile, pour à la fois prévenir l'hospitalisation et en assurer son suivi. Il a donc un

rôle prépondérant d'articulation entre l'intra et l'extra-hospitalier.

**Les Centres d'Accueil Thérapeutiques à Temps Partiel (C.A.T.T.P.)**, visent à maintenir ou favoriser une existence autonome par un travail orienté vers les relations du patient à autrui et la reconstruction de son autonomie au travers des gestes usuels et de divers modes d'expression. A partir du C.A.T.T.P., sont organisées des actions de soutien et des thérapies de groupes, ainsi que des ateliers thérapeutiques.

**Les Hôpitaux de Jour (H.J.)** regroupent en externe des activités de diagnostic et de traitement aux patients, dans le but soit de prévenir une hospitalisation soit de diminuer la durée de l'hospitalisation.

**L'hôpital de Jour Addictologique** est une structure spécialisée dans la prise en charge ambulatoire des personnes souffrant de troubles addictologiques, quelque

soit la source de gratification : substances psycho-actives (alcool, tabac...) ou comportements (jeux, sexe...).

**Les soins - visites à domiciles**, réalisées par les équipes de secteurs, permettent un suivi du patient au cœur de la cité.

**Les services de réhabilitation** ont pour objet de ré-entraîner à l'exercice de l'activité professionnelle, d'assurer un soutien aux patients dans une démarche de «resocialisation» et de reprise de vie autonome.

**Les interventions auprès du Centre Hospitalier de Pau** sont réalisées par l'antenne de liaison psychiatrique, constituée d'une équipe d'infirmiers, de psychologues et de psychiatres qui interviennent dans les différents services du Centre Hospitalier.

**Les équipes mobiles** sont des dispositifs de proximité constitués de professionnels de santé se déplaçant auprès des patients ou des structures partenaires de réseaux afin de faciliter l'accès aux soins.

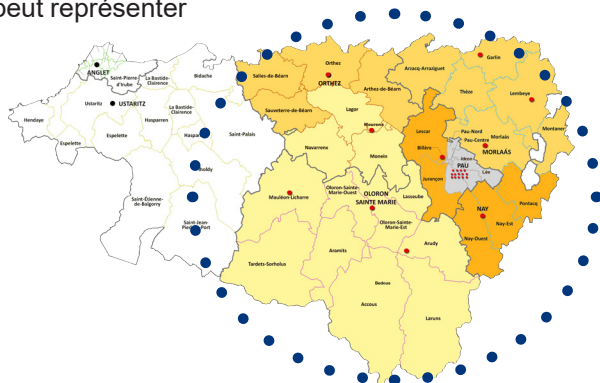
**Les familles d'accueil thérapeutique**, gérées par le Département des Pyrénées Atlantiques, offrent aux patients un accueil, un hébergement et un suivi par une équipe de santé mentale.

**Les appartements de type associatifs**, dans lesquels interviennent les équipes mobiles du C.H.P., sont à la disposition de quelques patients pour des durées limitées.

**Les unités d'hospitalisation temps complet** permettent la prise en charge en continu des personnes souffrant de troubles mentaux aigus par une équipe pluridisciplinaire composée de professionnels du champ sanitaire, social et éducatif. Pour certains l'hospitalisation à temps complet initie la prise en charge et doit permettre d'instituer le soin en ambulatoire une fois la crise passée, pour d'autres, déjà pris en charge par d'autres professionnels, elle intervient au décours d'une décompensation de leur maladie.

**Les unités d'hospitalisation de nuit** organisent une prise en charge thérapeutique de fin de journée, une surveillance médicale de nuit et le cas échéant, de fin de semaine. La nuit peut représenter un moment de recrudescence de phénomènes anxieux, certains patients nécessitent une prise en charge la nuit et le week-end.

Le Centre Hospitalier des Pyrénées est présent sur l'ensemble du territoire Béarn Soule.



## REPÈRES SUR LE C.H.P.



**5 300 km<sup>2</sup>**

de territoire d'intervention  
Une population desservie de plus de 390 000 habitants  
Une implantation dans 13 communes



**5 pôles**

3 pôles de psychiatrie adultes  
1 pôle de pédopsychiatrie  
1 pôle administratif, logistique et technique



**316 lits et 281 places**



**13 833**

patients pris en charge



**75 structures**

dont 38 réparties sur le territoire Béarn Soule



**20**

équipes transversales, mobiles et dispositifs spécifiques

## UN TRAVAIL EN RÉSEAU

Le Centre Hospitalier des Pyrénées développe, depuis plusieurs années, une politique de partenariat qui le place au centre d'un dispositif cohérent et structuré.



Les partenariats permettent d'organiser et formaliser les filières de soins et les réseaux, afin de :

- Travailler en complémentarité avec les autres institutions, renforcer l'attractivité et augmenter le service rendu par l'établissement ;
- Améliorer la couverture de la population pour les soins psychiatriques ;
- Développer le réseau de soins de suite et le réseau médico-social du C.H. des Pyrénées.

Le Centre Hospitalier des Pyrénées comptabilise près de **261 conventions de partenariats**. Nos partenaires sont essentiellement :

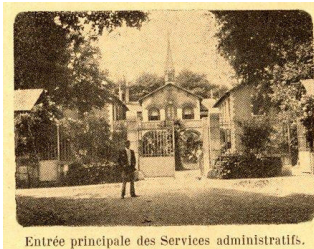
- des établissements sociaux et médico-sociaux du champ de la personne âgée (maisons de retraite, Etablissements d'Hébergement pour Personnes Agées Dépendantes - E.H.P.A.D.), et du handicap (foyers de vie, Instituts Médico-Educatifs - I.M.E., Etablissements et Services d'Aide par le Travail - E.S.A.T., Instituts Thérapeutiques Educatifs et Pédagogiques - I.T.E.P...) ;
- des associations oeuvrant dans le champ social et médico-social ;
- l'éducation nationale ;
- les collectivités territoriales pour la mise à disposition de salle, tant pour des activités culturelles ou sportives, que pour des lieux de consultations ;
- des associations pour les ateliers artistiques et culturels

et pour les activités sportives ;

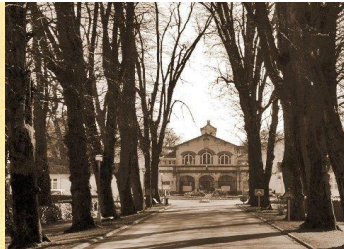
- les établissements hospitaliers dans le cadre du Groupement Hospitalier de Territoire et les cliniques ;
- des communes (contrats de bail) pour le fonctionnement des C.M.P., hôpitaux de jour et appartements thérapeutiques ;
- des maisons de santé ;
- l'hôpital psychiatrique de Zébé (Togo) et le C.H.U. Donka (Guinée), dans le cadre de la coopération hospitalière internationale.

Membre du Groupement Hospitalier de Territoire Béarn et Soule depuis le 30 juin 2016, le C.H. des Pyrénées pilote la santé mentale au sein de ce groupement. Il est également co-porteur, avec l'agglomération de Pau, du C.L.S.M., (Conseil Local de Santé Mentale) Pau-Agglomération, plate-forme de concertation et de coordination, officiellement installée le 5 décembre 2018, et dont l'objectif est de favoriser, dans le cadre du contrat local de santé Pau agglomération et sous l'impulsion de la communauté d'agglomération, la prévention, l'accès aux soins et l'inclusion sociale des habitants en souffrance psychique. Enfin, il anime, depuis mars 2017, les travaux de la commission spécialisée en santé mentale des Pyrénées Atlantiques sur l'élaboration du projet territorial de santé mentale du département (territoires Béarn et Soule et Côte Basque Navarre).

Le Centre Hospitalier des Pyrénées est implanté sur la commune de Pau depuis la fin du XIX<sup>ème</sup> siècle (1868) ; il fait donc partie de l'histoire de la ville et de la région.



Entrée principale des Services administratifs.



Ses missions ont radicalement évolué depuis la période de sa construction et son évolution a suivi celle de la législation et de la science. Plus de 150 ans plus tard, le Centre Hospitalier des Pyrénées continue d'assurer sa mission de service public auprès de la population du département des Pyrénées Atlantiques, en alliant expertise, qualité et sécurité des soins.

**1868** Ouverture de l'asile Saint-Luc

**1973** Définition de huit secteurs de psychiatrie générale adulte , trois axés sur Bayonne, cinq axés sur Pau, ainsi que trois inter-secteurs de psychiatrie infanto-juvénile, un axé sur Bayonne, deux axés sur Pau

**1976** L'hôpital psychiatrique est nommé centre hospitalier spécialisé (C.H.S.)

**1990** Création de la fédération des soins de réadaptation

**1993** Ouverture d'un service d'accueil et d'admission des urgences (S.A.A.U.)

**1995** Le C.H.S. devient le centre hospitalier des Pyrénées

**1998** Création du département de l'adolescent

**2001** Ouverture du centre médico-psychologique et centre d'activités thérapeutiques à temps partiel pour adolescents, rue Justin-Blanc à Pau

**2002** Inauguration du centre médico-psychologique pour adultes, rue Duplaa à Pau

**2003** Organisation du centre hospitalier des Pyrénées en pôles avec la création de quatre pôles en psychiatrie adulte (Pau ville, Pau périphérie, Sud et Nord), de deux pôles infanto-juvéniles (Pau et Béarn Soule) et des inter-secteurs : pôle d'accueil et d'admission des urgences, pôle de gérontopsychiatrie, pôle des soins aigus sécurisés, pôle de soins de réadaptation et des déficients mentaux, pôle de l'adolescent, pôle de médecine polyvalente, pôle pharmacie, pôle de l'information médicale

**2004** Création des unités fermées  
Regroupement des C.M.P. Enfants et Adolescents et Adultes d'Orthez

**2005** Inauguration des nouveaux locaux des services de gérontopsychiatrie

**2006** Mise en place du logiciel de gestion documentaire Qualios

**2007** Ouverture de l'Espace Socio-Culturel  
Création de l'A.F.I.P., Antenne Famille Information Psychiatrie

**2008** Ouverture d'une maison des adolescents sur Pau en partenariat avec le centre hospitalier général

- 
- 2008 (suite)** Ouverture de l'antenne locale du centre de ressources sur l'autisme
- 
- 2009** Regroupement des unités de soins ambulatoires du C.H. des Pyrénées enfants-adolescents et adultes sur le site hospitalier d'Oloron.  
Inauguration du nouveau nom de la place centrale du C.H.P., « Place des Arts »  
10ème journée de rencontres inter-régionale des services sociaux de psychiatrie au C.H.P.  
Déménagement du service accueil-standard
- 
- 2010** Ouverture de l'antenne paloise du Centre de Ressources Autisme Aquitaine sur le site du centre hospitalier des Pyrénées  
Création d'une Equipe d'Accompagnement et de Transport, E.A.T.  
Ouverture sur le site de l'hôpital d'un hôpital de jour pour adolescents  
Déploiement du dossier patient commun informatisé (D.P.C.I.)
- 
- 2012** Lancement du plan directeur avec le démarrage de l'opération de construction des trois bâtiments (c'est-à-dire C.M.P./C.G.M./Centre de jour du pôle 2, unité de soins ESA 2, U.S.R.) ainsi que l'aménagement de l'entrée du site  
Ouverture de l'unité de gestion de la crise et de la maison des usagers et des familles
- 

- 
- 2013** Regroupement des unités de Nay avec le rapprochement de l'hôpital de jour enfants et des centres médico-psychologiques pour enfants, adolescents et adultes, place Berchon  
Réception de chantier de la construction du Centre Médico-Psychologique et du Centre de Gestion Médicale du Pôle 2, de l'unité de soins ESA 2, ainsi que l'aménagement de l'entrée du site  
Création de l'Equipe Mobile Jeunes en Souffrance Psychique (E.M.J.S.P.) et de l'Unité Transversale d'Education Thérapeutique du Patient en Psychiatrie
- 
- 2013 (suite)** Inauguration des 1ères constructions du plan directeur : Centre Henri Duchêne, ESA 2 et Unité de Soins de Réhabilitation (U.S.R.)  
1ère mission de coopération hospitalière internationale à l'hôpital psychiatrique de Zébé au Togo.
- 
- 2014** Adhésion à la Communauté Hospitalière de Territoire (C.H.T.) Béarn Soule.
- 
- 2015** Pose de la 1ère pierre du Service d'Accueil et d'Admission des Urgences et de l'Unité de Gestion de la Crise
- 



*Les cuisines et le personnel avant 1900*



---

**2016** Inauguration et ouverture au public du S.A.A.U. et de l'U.G.C.

Signature de la convention constitutive du groupement hospitalier de territoire Béarn Soule.

Certification ISO 22000 de l'unité de cuisine centrale de production des cuisines

---

**2017** Approbation du projet médical partagé du G.H.T. Béarn Soule et du projet d'établissement 2017/2021 du C.H.P. et du projet médical 2017-2021.

Installation du C.M.P. Adolescents dans ses nouveaux locaux, boulevard Alsace Lorraine

Mise en place d'une E.I.S., Equipe d'Intervention Soignante

---

**2018** Mise en place concertée de nouveaux circuits d'achats dans le cadre du G.H.T.

Anniversaire des 150 ans du C.H.P.

Inauguration de la place des Arts rénovée

Mise en place des patients experts au C.H.P.

Restructuration du parcours de l'enfant et de l'adolescent en pédopsychiatrie et ouverture d'un centre dédié à l'autisme

Ouverture d'une résidence accueil à Oloron en partenariat avec l'O.G.F.A.

Réorganisation du dispositif de réhabilitation sur l'ensemble du territoire Béarn Soule

Ouverture du centre de simulation en santé mentale du C.H.P., Censim64

Création d'une E.M.C.R., équipe mobile de coordination de réhabilitation

Installation du C.L.S.M. Pau-Agglomération (Conseil Local de Santé Mentale)

Signature du C.P.O.M. 2019-2023 (Contrat Pluriannuel d'Objectifs et de Moyens)

---



---

**2019** Mise en place de la cynothérapie au C.H.P.

Mise en place du programme E.T.A.P.P.

Béarn Soule (Education Thérapeutique pour l'Accompagnement des Patients et de leurs Proches)

Mise en place de l'électroconvulsivothérapie (ECT)

Certification de l'établissement (cotation C)

Ouverture de l'hôpital de jour addictologie sur le site principal du C.H.P.

Installation de l'hôpital de jour adolescents dans des locaux rénovés sur le site principal du C.H.P.

---

**2020** Création de la fonction de médiateur santé pair au C.H.P.

Mise en place, sur le pôle 4, d'une équipe mobile pluridisciplinaire de coordination, EPICEA (Equipe Pluridisciplinaire Intervention Crise Enfants Adolescents)

Fin des travaux de modernisation et de rénovation des 5 unités d'hospitalisation complète du C.H.P. (transformation à capacité constante des dortoirs en chambre double)

Mise en place d'un P.U.M.P. (Poste d'Urgence Médico-Psychologique)

Mise en place de la plateforme de elearning Epsilon

Certification de l'établissement (cotation B)

---

**2021** Création de l'Equipe Somatique, Mobile et Territoriale  
 Lancement du C.H.P. sur les réseaux sociaux  
 Création de la mascotte Développement Durable du C.H.P.  
 Certification Qualiopi du centre de formation du C.H.P.  
 Adoption du Projet Territorial de Santé Mentale  
 Ouverture du centre de jour et installation de l'hôpital de jour addictologie à l'entrée du C.H. des Pyrénées  
 Création d'un dispositif mobile hygiène  
 Création d'une Antenne PédoPsychiatrique de Liaison (A.P.P.LI)  
 Création d'une équipe d'Aide Mobile à l'Evaluation du Neuro-Développement et de l'Autisme (A.M.E.N.D.A.)  
 Création d'une Consultation Famille Sans Patient

**2022** Installation des C.M.P. et C.M.P.E.A. d'Arudy dans la Maison de Santé Pluridisciplinaire  
 1ère édition du marathon relais du C.H.P.  
 1ère mission de pédopsychiatrie au Togo  
 Déploiement de la plateforme logicielle de gestion du transport sanitaire, SPEEDCALL  
 Validation du nouveau projet d'établissement 2022-2026 par les instances



**2023** Mise en place de l'E.P.I.C.  
 Début des travaux de construction des bâtiments pour le regroupement des unités adultes et enfants d'Orthez  
 1ère mission exploratoire en Guinée dans le cadre de la coopération hospitalière internationale avec le C.H.U. de Donka  
 Arrivée du nouveau directeur du C.H. des Pyrénées, Yannick MIRAGLIOTTA  
 Visite de certification du 13 au 17 novembre

**2024** Mise en place de la formation «Parlons psy»  
 Mise en place de l'E.D.A.P., Equipe des Directives Anticipées en Psychiatrie  
 Accueil en stage de deux professionnels togolais dans le cadre de la coopération hospitalière internationale avec l'hôpital psychiatrique de Zébé au Togo  
 Certification du C.H.P. niveau «Qualité des soins confirmée»  
 Démarrage de l'activité du centre de crise composé de l'U.A.A.C., Unité d'Accueil et d'Admission de la Crise, et de l'U.G.C., Unité de Gestion de la Crise  
 Création d'une E.M.C.I.D.I.A., Equipe Mobile de Coordination et d'Intervention pour la Déficience Intellectuelle et l'Autisme  
 Ouverture d'une unité de crise pour adolescents (prévue en décembre)



# UNE ORGANISATION EN PÔLES

Le Centre Hospitalier des Pyrénées, c'est une organisation qui prend en compte :

- les orientations du projet d'établissement ;
- la réorganisation en 4 pôles cliniques depuis le 1er décembre 2011.



## L'ORGANISATION ADMINISTRATIVE

Le Centre Hospitalier des Pyrénées est dirigé par M. Yannick MIRAGLIOTTA, directeur, et administré par un Conseil de surveillance, présidé par Jean Lacoste, conseiller départemental.

Le Directoire, présidé par le directeur et sa vice-présidente, le Dr Florence Guyot-Gans, présidente de la C.M.E., associe des représentants de la direction et des représentants des médecins ; il est chargé de faire des propositions au Conseil de surveillance sur les orientations stratégiques et l'organisation de l'établissement.

Le directeur est le représentant légal de l'établissement. Avec son équipe de direction, qui constitue le pôle 5 regroupant l'ensemble des services administratifs, logistiques et techniques, il assure la gestion et la conduite générale de l'établissement.

## L'ORGANISATION MÉDICALE ET SOIGNANTE

En France, les services publics de psychiatrie sont sectorisés. Le secteur constitue la base du service public destiné à répondre à la demande de soins de la population qui y réside.

Depuis 2011, en application de la loi "Hôpital, patients, santé, territoires", le centre hospitalier des Pyrénées est organisé en pôles d'activités : 4 pôles médicaux (3 pôles de psychiatrie adultes et 1 pôle de psychiatrie infanto-juvénile), dont les périmètres sont les suivants :

**Pôle 1** : Secteurs G01, G02, G03, services de gérontopsychiatrie, unité fermée ESA 2

**Pôle 2** : Secteur G04, Services de soins de réadaptation et des déficients mentaux, unité fermée ESA 1, Addictologie

**Pôle 3** : Centre de crise, médecine polyvalente, pharmacie, département d'information médicale, unité de soins intensifs psychiatriques

**Pôle 4** : Service Pau enfants, Services Béarn Soule enfants, département de l'adolescent

**Pôles 1 et 2** : Structure de soins de réhabilitation de proximité labellisée fin d'année 2018 avec une responsabilité alternée entre le pôle 2 (pendant 3 ans) et le pôle 1

Cette organisation en pôles permet une fluidification, le décloisonnement de l'hôpital, et ainsi d'améliorer la prise en charge du patient ainsi que la qualité du travail interdisciplinaire.

## pôle 1

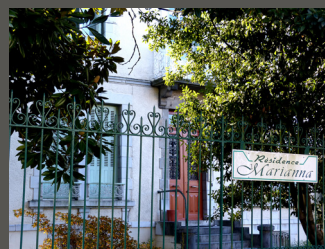
psychiatrie générale

- Chef de pôle : Dr Streck
- Une activité de psychiatrie générale adulte
- Une activité de soins en gérontopsychiatrie
- Une activité transversale de soins de réhabilitation
- 122 lits d'hospitalisation
- 75 places d'hospitalisation de jour
- 8 structures intra-hospitalières (5 unités d'hospitalisation dont 2 en gérontopsychiatrie, 1 unité fermée de soins aigus, 1 unité de consultations TCC, 1 hôpital de jour et 1 C.M.P.)
- 17 structures extra-hospitalières réparties sur la périphérie de Pau et la zone sud et nord du département sous la forme de centres médico-psychologiques, C.M.P., d'hôpitaux de jour, de centres de consultation, centres d'accueil thérapeutiques à temps partiel - C.A.T.T.P. et unité de vie sociale
- 1 équipe mobile de gérontopsychiatrie

## pôle 2

psychiatrie générale,  
réadaptation, réinsertion, réhabilitation

- Chef de pôle : Dr Laffite-Mariné
- Une activité de psychiatrie générale
- Une activité de soins de réhabilitation psychosociale
- Une activité de soins aux personnes déficientes et aux personnes en situation de précarité
- Une activité d'addictologie
- 132 lits d'hospitalisation
- 133 places d'hospitalisation de jour
- 8 structures intra-hospitalières (4 unités d'hospitalisation dont deux pour déficients, 1 unité fermée de soins aigus, 1 unité de moyen séjour de réhabilitation, 1 unité de soins psychiatriques prolongés, 1 hôpital de jour)
- 1 service d'ergothérapie et médico-social
- 6 structures extra-hospitalières (1 centre de jour, 1 C.M.P., 1 hôpital de nuit/C.A.T.T.P., 1 hôpital de jour addictologie, 2 unités de vie sociale)
- 7 équipes mobiles et dispositifs transversaux (E.M.J.S.P., E.M.C.R., U.T.E.P.P., L'Entre-Temps, E.M.A.P.P., E.M.P.P./P.A.S.S., Un chez soi d'abord)



## pôle 3

### psychiatrie générale et de crise

- Chef de pôle : Dr Azorbly
- Une activité de psychiatrie générale et de crise
- Une activité de médecine polyvalente
- Des activités médico-techniques
- 33 lits d'hospitalisation
- 1 centre de crise comprenant 1 U.A.A.C., Unité d'Accueil et d'Admission de la Crise et 1 U.G.C., Unité de gestion de la Crise
- 1 U.S.I.P., Unité de Soins Intensifs Psychiatriques
- 5 services médico-techniques (médecine polyvalente, pharmacie, structure d'information médicale, service d'hygiène hospitalière et équipe d'accompagnement et de transport)
- 9 dispositifs spécifiques (1 unité de soins en milieu pénitentiaire à la maison d'arrêt de Pau, 1 antenne de liaison psychiatrique au C.H. de Pau, 1 unité de soins E.C.T. (électroconvulsothérapie), 1 cellule d'urgence médico-psychologique, 1 équipe somatique, mobile et territoriale, 1 unité de consultations Thérapie Cognitives Comportementales, T.C.C., 1 Consultation Psycho-traumatologie et Victimologie, 1 Consultation Famille Sans Patient, 1 Consultation de Psychiatrie Adultes en Périnatalité, et 1 E.P.I.C., Equipe Psychiatrique d'Intervention de Crise)



## pôle 4

### psychiatrie infanto-juvénile

- Chef de pôle : Dr Letessier-Selvon
- Une activité de pédopsychiatrie
- 28 lits d'hospitalisation
- 56 places d'hospitalisation de jour
- 12 structures sur le site dont 1 C.M.P.I., 1 unité d'hospitalisation à temps complet pour adolescents, 7 hôpitaux de jour/C.A.T.T.P., dont 2 pour enfants et adolescents porteurs de T.S.A., 1 hôpital de jour pour adolescents, 1 unité de périnatalité, 1 unité d'accueil familial thérapeutique.
- 15 structures extra-hospitalières réparties sur le territoire du Béarn et de la Soule sous la forme de Centres Médico-Psychologiques, hôpitaux de jour, centre de soins de post-cure, unités de périnatalité et maison des adolescents en partenariat avec le Centre Hospitalier de Pau
- 3 équipes mobiles et dispositifs spécifiques (Equipe Pédopsychiatrique d'Interventions et de crise pour Enfants et Adolescents, Antenne Pédopsychiatrique de Liaison et d'urgences, Aide Mobile à l'Evaluation du Neuro-Développement et de l'Autisme)



# LA QUALITÉ ET LA SÉCURITÉ DES SOINS

Le Centre hospitalier des Pyrénées a inscrit son action dans la démarche d'amélioration continue de la qualité au service du patient. Il s'agit pour l'établissement, d'évaluer ses activités et ses organisations dans le but de mettre en oeuvre des actions qui permettent aux professionnels de l'établissement d'améliorer la qualité et la sécurité des soins prodigués.



## LA CERTIFICATION DE LA HAUTE AUTORITÉ DE SANTÉ (H.A.S.)

La Haute Autorité de Santé a rendu son rapport définitif en attribuant officiellement à l'établissement une certification de niveau «Qualité des soins confirmée» pour une durée de 4 ans.



Le C.H.P. a obtenu un score de satisfaction de 93,3 % sur la conformité des 125 critères retenus au regard de ses activités et des populations accueillies. Ce résultat témoigne de l'engagement quotidien de l'ensemble des professionnels du C.H.P. dans l'amélioration continue de la qualité et de la sécurité des soins.

La mobilisation des professionnels se poursuit pour relever les enjeux qualité et parfaire les organisations et les modalités de prise en charge des patients.

## LES INDICATEURS D'AMÉLIORATION CONTINUE DE LA QUALITÉ DES SOINS

Depuis 2011, le Centre Hospitalier des Pyrénées participe :

- à la campagne annuelle nationale (I.P.A.Q.S.S.) en tant que soutien méthodologique et auditeur (80 dossiers) ;

- une 2ème campagne à l'initiative de l'établissement au cours de l'été 2011 (80 dossiers) ;
- une campagne bisannuelle des indicateurs en décembre 2013 dont les résultats sont depuis régulièrement publiés (sur le site Internet du C.H.P.), affichés dans les unités et consultables sur le site Scopesante.

Entre deux campagnes I.P.A.Q.S.S. officielles, l'établissement organise une campagne I.P.A.Q.S.S. à blanc pour suivre l'évolution des actions d'améliorations sur la tenue du dossier patient et mettre en place les actions d'amélioration requises.

Les indicateurs hygiène, I.P.A.Q.S.S. (Indicateurs Pour l'Amélioration de la Qualité et de la Sécurité des Soins - dossier patient), satisfaction des patients et résultats de certification sont portés à la connaissance des usagers et des professionnels par le biais de la diffusion, dans chaque unité, d'une affiche récapitulative, mise à jour chaque année. Elle est également intégrée dans le livret d'accueil et mise en ligne sur le site Internet de l'établissement ([www.ch-pyrenees.fr](http://www.ch-pyrenees.fr)).

# LA POLITIQUE GÉNÉRALE DE L'ÉTABLISSEMENT



## LE PROJET D'ÉTABLISSEMENT

Élément clé de la qualité et de la diversité des soins prodigués aux patients, le nouveau projet d'établissement 2022-2026 du Centre Hospitalier des Pyrénées a été validé par les instances de décembre.

S'inscrivant tant au niveau territorial qu'institutionnel, il dégage les objectifs, priorités et engagements de l'établissement pour les 4 années à venir en lien avec les enjeux du schéma régional d'organisation des soins, du projet territorial de santé mentale des Pyrénées Atlantiques et du groupement hospitalier de territoire.

Divisé en trois tomes (projet médical, projets spécifiques et plan directeur), le nouveau projet d'établissement tient compte des nouveaux enjeux liés à l'évolution des besoins de la population du territoire du fait notamment de la crise sanitaire, de l'évolution des prises en charge (repris dans le P.T.S.M.) et aux difficultés de recrutement sur certains métiers en tension.

Il s'articule autour de l'organisation d'une offre de soins de proximité et de référence dont ont besoin les patients du bassin de population.

Il s'engage à développer des stratégies médicales et soignantes sur le territoire, en tenant compte des questions d'organisation, de pratiques et de gestion de l'établissement, afin de proposer des projets cohérents et adaptés

aux évolutions des prises en charge et aux besoins des patients.

Enfin, il définit la réponse architecturale aux nouvelles problématiques de l'offre de soins dispensée par le Centre Hospitalier des Pyrénées

Après plus d'une année de travail intense, d'échanges quotidiens, de réflexions et de propositions de tous les pôles et équipes, ce projet d'établissement propose donc une feuille de route qui incarne les valeurs et fixe les priorités de l'établissement.

Résolument tourné vers l'avenir tout en s'appuyant sur une structure opérationnelle solide, il va permettre au Centre Hospitalier des Pyrénées de conforter sa place comme établissement public de santé mentale de référence sur le territoire.

## LES CHIFFRES CLÉS 2022





# LA FORMATION EN PSYCHIATRIE

Le Centre Hospitalier des Pyrénées dispose de deux structures de formation pour les professionnels de santé : le centre de formation INFOPSY et le centre de formation par la simulation en santé mentale, CenSim64. Ils sont installés sur le site principal du C.H.P., 29, avenue du Général-Leclerc à Pau.



Les formations sont destinées aux professionnels de santé du C.H.P., soignants et non soignants, aux personnels des établissements sanitaires et médico-sociaux privés et publics, institutions et collectivités du territoire de santé du C.H.P.

## LE CENTRE DE FORMATION INFOPSY

Infopsy est un établissement de formation qui dispense à la fois une formation diplômante d'Accompagnant éducatif et social (A.E.S.) et de la formation professionnelle continue.

Son appartenance à l'hôpital psychiatrique le positionne dans une mission de santé publique, au sein du réseau constitué par les services de soins et les établissements ou associations à caractère sanitaire et social du Béarn et de la Soule.

Trois types d'actions sont proposés :

- La formation préparatoire au Diplôme d'État d'Accompagnant Éducatif et Social : la spécificité du projet pédagogique priorise l'accompagnement personnalisé de chaque étudiant(e). Cette formation est menée en partenariat avec l'I.T.S. de Pau.

- Les formations continues accessibles aux professionnels du C.H.P. et/ou aux personnels extérieurs selon un programme établi.
- Les formations à la demande des établissements extérieurs : l'élaboration de la prestation de formation est conçue pour répondre aux attentes et aux besoins spécifiques de la structure demandeuse.

Le pôle formation documentation propose et organise :

- une veille et des prestations documentaires via le service de documentation,
- la recherche et la diffusion sélective d'informations et de documentation en fonction des demandes,
- des colloques et des événements relatifs à la santé mentale,
- la veille et l'information sur l'évolution des métiers et compétences,
- l'accompagnement des agents du C.H.P. dans la construction de leur projet professionnel.

Les méthodes pédagogiques proposées par INFOPSY privilégient une démarche réflexive afin de faire évoluer les pratiques professionnelles individuelles et collectives,

et un questionnaire sur l'identité professionnelle, dans un contexte professionnel en constante évolution.

La pluralité des méthodes mobilisées vise à créer une dynamique qui tient aussi compte des différentes modalités d'apprentissage des apprenants : quizz de positionnement au début de chaque formation accessible sur la plateforme Epsilon, apports théoriques, analyse de situations cliniques, analyse réflexive des pratiques professionnelles, jeux de rôles, simulation, bibliographie, évaluation de l'évolution des pratiques et de la satisfaction des participants, documents pédagogiques dématérialisés, plateforme collaborative, formation en visio.

Infopsy a obtenu la certification Qualiopi attestant de la qualité du processus mis en oeuvre dans le cadre des actions de formation. Dans ce contexte, la plateforme epsilon a été créée et permet d'accéder aux différents programmes de formations, au calendrier mais aussi d'optimiser le dispositif d'évaluation des prestations proposées. Cette plateforme est consultable sur <https://epsilon.chpyr.fr> ou [epsilon.chpyr.fr](https://epsilon.chpyr.fr).

Infopsy a obtenu l'agrément de l'I.N.R.S. lui permettant de dispenser la formation S.S.T.

## LE CENTRE DE FORMATION PAR LA SIMULATION, CENSIM64

Depuis 2018, Censim64 propose un développement et une structuration pérenne de la simulation en santé mentale au travers de deux dimensions, somatique et psychiatrique. Pour ce faire, CenSim64 dispose :

- d'une structure innovante d'enseignement et de formation en santé mentale,
- d'une plate-forme d'enseignement multidisciplinaire par simulation dans le cadre des programmes de développement professionnel continu,
- de professionnels formateurs expérimentés en simulation,
- de moyens informatiques et audiovisuels de haut niveau,
- des méthodes pédagogiques variées et créatives,

- des locaux entièrement rénovés et aménagés pour être dédiés à la formation par la simulation.

La simulation en santé s'adresse à tous les professionnels des champs social, médico-social et santé, et permet :

- de former à des procédures, à des gestes ou à la prise en charge de situations ;
- d'acquérir et de réactualiser des connaissances et des compétences techniques et relationnelles (travail en équipe, communication entre professionnels, etc.) ;
- d'analyser ses pratiques professionnelles en dégagant les points forts (à renforcer) et les points faibles (à corriger) et en faisant porter un nouveau regard sur soi-même lors du débriefing ;
- d'aborder les situations dites « à risque pour le patient/usager » et d'améliorer la capacité à y faire face en participant à des scénarios qui peuvent être répétés ;
- de reconstituer des événements indésirables, de les comprendre lors du débriefing et de mettre en oeuvre des actions d'amélioration de la qualité et de la sécurité des soins.

Les scénarii construits sont élaborés en fonction des attentes et des besoins repérés par les professionnels correspondants. Le centre de simulation en santé mentale est doté :

- d'un mannequin pour la réalisation de simulation procédurale (gestes techniques simples) ;
- d'un service de soins composé de chambres, salle de soins, bureau, office et réfectoire ; d'une salle de formation équipée d'un écran et de caméras mobiles.

### Responsable du pôle formation documentation

Valérie GOUFFÉ, cadre supérieur de santé

Tél. : 05 59 80 90 66

Courriel : [valerie.gouffe@chpyr.fr](mailto:valerie.gouffe@chpyr.fr)

# LA CULTURE À L'HÔPITAL

Depuis plusieurs années, le Centre Hospitalier des Pyrénées s'est engagé dans la promotion d'une politique culturelle au sein de l'établissement en encourageant et favorisant l'élaboration et la mise en oeuvre d'actions culturelles.



Un certain nombre de patients hospitalisés, sous contrainte ou non, vivent leur passage à l'hôpital comme un temps au cours duquel leurs droits et leurs désirs sont limités, leur citoyenneté mise entre parenthèses.

La culture comme vecteur de décroisement, d'ouverture et de déstigmatisation de la pathologie mentale tout en respectant le temps et les impératifs de soins, contribue pleinement à la dynamique de soin et d'éducation sociale et culturelle.

Les animations organisées font donc partie d'une politique d'ensemble pour que l'hôpital vive et respire au même rythme que la ville dont il fait partie intégrante. L'hôpital s'ouvre à la ville, la ville entre à l'hôpital.

Les actions culturelles, souvent initiées par l'Espace Socio-Culturel, favorisent la citoyenneté par la culture et participent à la promotion des talents de chacun, patients et personnels.

## Quelques exemples ...

Des concerts de l'orchestre de Pau Pays de l'Adour (depuis 2008, l'orchestre se produit régulièrement au Centre Hospitalier des Pyrénées)

Des animations proposées dans le cadre de manifestations nationales ou en partenariat avec la médiathèque de Pau

Des expositions des oeuvres des patients

La Fête de la musique (depuis 2007, le Centre Hospitalier des Pyrénées, comme partout dans le pays, fête la musique chaque 21 juin)

Des propositions de spectacles en intra-hospitalier et dans la cité

La mise en place d'ateliers créatifs et de projets à vocation culturelle au cœur desquels figure la participation des usagers

Des projets Culture et Santé (Let's Dance in Pau, «Et si on osait», ...)

...



# **C.H. des Pyrénées**

## **05 59 80 90 90**

29 avenue du Général-Leclerc  
64039 PAU cedex

Télécopie : 05 59 80 95 00  
Courriel : [secretariat.direction@chpyr.fr](mailto:secretariat.direction@chpyr.fr)

[www.ch-pyrenees.fr](http://www.ch-pyrenees.fr)