

Juin 2012  
Trimestriel

**Directeur de la publication :**  
Roman Cencic

**Rédactrice en chef :** Anne Le Stunff

**Cellule communication :** Cécile Sfali

**Comité de rédaction :** Nicole Aubret, Sonia Besson, Laure Canguilhem, Mickaël Chocraux, Philippe Cordonnier, Cédric Delon, Christelle Duros, Michèle Grenier, Carole Mercier, Stéphanie Navarro, Josy Pey-Bayle, Christian Sergent, Sophie Vernochet, Marjorie Ture.

Conception  
Service communication - C.H.P.

Impression :  
Service Imprimerie - C.H.P.



## Démarche qualité du C.H.P. ? Mode d'emploi ...

par *Christophe Barbé et Marc Dumont*

La démarche qualité est une démarche globale s'appuyant sur une politique institutionnelle commune, validée par le Comité de pilotage qualité (Cf. article sur le sujet paru dans le CHP NEWS n°4).

C'est une démarche dynamique, structurée et participative permettant l'amélioration des pratiques professionnelles de tous les métiers d'un établissement de santé.

But ultime : offrir la meilleure qualité d'accueil, de prise en charge et d'hébergement, dans des conditions les plus sécurisées tant pour les patients que pour les professionnels.

### **Les fondamentaux d'une démarche qualité**

Sur tous les aspects des métiers, 4 phases sont indispensables :

1. Nous prévoyons les pratiques avec des projets, la définition d'organisation, de procédures, de protocoles et de moyens humains/matériels, ...
2. Nous mettons en œuvre ce qui est prévu avec la diffusion des documents nécessaires, en proposant de la formation et l'accompagnement, facilitant l'appropriation par tous les professionnels.
3. Nous évaluons les pratiques en mesurant l'écart entre :
  - ce qui est prévu et ce qui est réalisé,
  - ce qui est diffusé et ce qui est connu,
  - ce qui était préconisé initialement et l'évolution des connaissances, de la technologie et de la réglementation.
4. En fonction des résultats, nous réajustons par des actions d'amélioration ce qui est prévu et/ou les facteurs contribuant à la bonne mise en œuvre des pratiques

## Sommaire

Démarche qualité

Travaux et  
développement durable

Coup de projecteur sur  
M. & Mme Alary

Le mot de Luc

Le document unique

Les Actus du trimestre

# Démarche qualité : mode d'emploi

## >> Suite

préconisées ; en fin de processus nous planifions une évaluation ciblée sur les actions d'amélioration pour s'assurer de leur pertinence.

Toutes ces étapes font l'objet d'une formalisation écrite.

Le service qualité et gestion des risques propose son soutien aux équipes et aux responsables engagés dans cette démarche.

Deux supports de formalisation et de suivi sont validés institutionnellement :

- Une fiche de synthèse « démarche qualité » ;
- Une fiche de synthèse « évaluation des pratiques professionnelles ».

### **La place des professionnels dans ces démarches**

L'émergence des questions sur les pratiques à améliorer vient en premier lieu du professionnel au plus près des situations de travail.

La nécessaire démarche participative permet l'échange de points de vue en fonction des métiers, des connaissances, des cultures professionnelles et des responsabilités.

Les actions d'amélioration ainsi décidées sont d'autant plus pertinentes, faciles à mettre en œuvre par les professionnels concernés.

En 2012, sur la base des réflexions en cours, chaque service a défini son programme d'actions.

Les groupes institutionnels (plus d'infos sur ces groupes dans l'article sur le sujet paru dans le CHP NEWS n°4) ont également élaboré leur programme d'actions.

L'ensemble de ces programmes est regroupé dans le **Programme d'Amélioration de la Qualité et de la Sécurité des Soins (PAQSS 2012/2014)** validé lors du comité de pilotage qualité : le COPIL Qualité du 20 avril 2012. Il sera prochainement consultable dans Pyrenet, « Site de services », « Qualité et sécurité ».

### **Exemples d'actions réalisées ou en cours en 2012 ...**

Au niveau des services administratifs, techniques ou logistiques :

- Formalisation, mise en œuvre et évaluation de l'intégration du nouvel arrivant (première journée d'intégration le 5 avril 2012) ;
- Formalisation du plan annuel de maintenance (services économiques et services techniques) ;
- Validation de la politique de sécurité du système d'information.

Au niveau des services de soins et/ou groupes institutionnels :

- Réalisation d'un audit ciblé sur l'administration du médicament (conformité des piluliers préparés par l'infirmier) ;
- Evaluation de la satisfaction des patients en hôpital de jour adulte ;
- Evaluation des pratiques professionnelles sur la coordination des équipes intra et extra-hospitalières ;
- Evaluation des pratiques professionnelles sur l'amélioration du processus de prise en charge de la première consultation en C.M.P. adultes ;
- Evaluation des pratiques professionnelles sur l'organisation des professionnels et la gestion des délais d'attente au service d'urgence ;

- Réduction des chutes lors des prises en charges en pataugeoire (professionnels et patients),
- etc.

### **Et de thématiques transversales concourant à la dynamique qualité de l'établissement**

La remise du livret d'accueil au patient.

Les questionnaires d'évaluation de la satisfaction du séjour.

Le signalement des événements indésirables et leur exploitation.

Le dispositif sécurité incendie de l'établissement et les formations.

Les différents contrôles obligatoires et leur suivi (Commission de sécurité incendie, contrôles électrique, eau, alimentaire, DASRI, ...).

L'ensemble de ces actions est centralisé et suivi par le service qualité gestion des risques.

La suite au CHP NEWS N°6 ...

**Pour toutes précisions, vous pouvez contacter Marc Dumont - poste 9339 ou Christophe Barbé - Poste 9013**

## **La qualité ? C'est toi ? C'est moi ?**

La qualité des soins a une dimension psychiatrique bien entendu, mais également une dimension somatique universelle : **il s'agit notamment de prévenir la transmission des infections.**

Nos patients doivent bénéficier de locaux propres, de matériels propres et ne doivent pas risquer une contamination manuportée ...

### **La qualité des soins ? C'est moi ? Non, c'est toi ?**

Soyons vigilants, on est tous des acteurs de la qualité des soins. Alors agissez, utilisez la solution hydroalcoolique. La prévention des infections, c'est la responsabilité de chacun d'entre nous.

### **Comment ?**

Trouver la bonne information ... Appliquer la bonne procédure ... Utiliser la solution hydroalcoolique.



**Le service hygiène hospitalière - poste 9493**

# Développement durable

## Construction des 3 bâtiments : un chantier respectueux de l'environnement

### *Un chantier à faible impact environnemental*

Le chantier du centre Hospitalier des Pyrénées (centre de consultation du pôle 2, ESA 2 et U.S.R.) est un chantier à faible impact environnemental. C'est un chantier respectueux de l'environnement tout en restant compatible avec les exigences liées aux pratiques professionnelles du B.T.P.

Les objectifs principaux de l'entreprise Eiffage Construction Béarn (maçons) sont de :

- limiter les risques et les nuisances causés aux riverains du chantier, sachant que le niveau acoustique maximal en limite de chantier est de 85 dB(A).
- limiter les risques sur la santé des ouvriers en maîtrisant les différents produits utilisés sur site et pour lesquels des fiches de données de sécurité sont consultables par tous.
- limiter les pollutions de proximité lors du chantier en utilisant notamment une huile de décoffrage 100% végétale ou en récupérant et en traitant les eaux de lavage des outils et bennes via des bacs de décantation.
- mettre en place le tri sélectif et limiter la quantité de déchets de chantier mis en décharge par le choix de systèmes constructifs générant moins de déchets, en optimisant les modes de conditionnement ou encore en interdisant des matériaux tel que le polystyrène.

### *Le chantier du C.H.P. ou une entière autonomie de fonctionnement.*

L'option de réaliser la plupart des ouvrages sur site permet d'obtenir une certaine souplesse d'exécution et de mieux maîtriser les délais impartis en limitant les transports nuisibles à l'environnement.

Ainsi le béton est fabriqué sur place dans des centrales à béton (conforme norme EN 206) notamment pour le coulage des fondations ainsi que les



poutres sur les bâtiments du centre de consultation et ESA 2 mais aussi pour tous les murs du vide sanitaire du premier et les murs du sous-sol du second.

Autre partie de l'ouvrage réalisé sur site : les planchers.

Cette option technique consiste à couler à plat de grands éléments en béton que l'on mettra en place avec les grues de chantier et qui constitueront les planchers des futurs bâtiments.



Cette solution a aussi facilité l'incorporation de panneaux d'isolation en sous face de ces planchers.

### *Une technique inscrite dans le contexte de développement durable*

L'entreprise SCREG est titulaire du lot Voirie Réseaux Divers qui comprend les terrassements, constructions de routes ainsi que l'ensemble des aménagements extérieurs dans le cadre du marché de construction de 3 bâtiments neufs sur le Centre Hospitalier des Pyrénées.

Au cours du mois de Mars 2012, devaient être réalisés simultanément les terrassements et la fondation des chaussées neuves (notamment le futur accès principal sur l'Avenue de Général Leclerc), et la préparation des plates-formes bâtiments centre de consultations et ESA 2.

Le laboratoire SCREG ayant confirmé l'aptitude au traitement des argiles (profondeur > 1 m) issues du terrassement en déblais de la zone ESA 2, ces matériaux ont pu être utilisés en couche de forme sur les chaussées projetées de la zone centre de consultations.

Ce traitement au liant routier spécial (mélange de chaux et de ciment) a pour but d'améliorer par effet de prise les caractéristiques mécaniques de la plate-forme réalisée, et en assure l'insensibilité à l'eau.

Ce traitement s'est déroulé suivant les étapes suivantes :

- réglage de l'argile sur une épaisseur voulue (35 cm) ;



- épandage du liant en surface à l'aide de l'épandeur ;



- Malaxage sur 35 cm à l'aide du malaxeur ;
- Compactage du mélange.

Chacune de ces étapes s'est déroulée sous le contrôle attentif du laboratoire : suivi de la teneur en eau, dosage du liant, qualité du malaxage, etc.

Environ 1500 m<sup>2</sup> de corps de chaussée ont ainsi été réalisés.

Cette technique s'inscrit tout à fait dans le contexte de développement durable : réutilisation de matériaux, réduction du volume de matériaux évacués en décharges, préservation des ressources en agrégats naturels, réduction de la circulation de camions sur les axes publics (état et sécurité améliorés), réduction des émissions de CO<sup>2</sup>, etc.

# Coup de projecteur sur ...

## Marie-Noëlle et Patrick ALARY par Michèle GRENIER

**D**e nouvelles recrues de choix. Tous deux psychiatres, ils ont pris leurs fonctions au Centre Hospitalier des Pyrénées au mois d'octobre dernier, après 18 ans en poste à l'hôpital de Saint-Lô dans la Manche, où Patrick Alary était chef de service.

Alors que le couple songeait à prendre sa retraite dans le Pays-Basque, une rencontre va changer leur projet.

En 2011, les journées annuelles de la F.A.S.M. (fédération d'aide à la santé mentale) Croix-Marine sont organisées à Pau, par le Dr Pierre Godart. Les deux hommes ont des points communs et leur entente est immédiate. Ils aiment le travail institutionnel, la psychiatrie fondée sur la clinique et la psychopathologie, le travail en réseau, ils ont des références lacaniennes.

La retraite est oubliée et une nouvelle dynamique ranime leur vie professionnelle. Ce sera donc Pau et le Centre Hospitalier des Pyrénées. Après tout, le Pays-Basque n'est pas loin.

### Docteur Marie-Noëlle ALARY

Depuis son arrivée, elle travaille auprès des patients des Jonquilles, Lillas, Passereaux, Amandiers.

Son équipe la décrit comme une personne discrète, souriante, d'humeur égale, très à l'écoute des patients et du personnel.



Elle a fait ses études à Paris, au C.H.U. Necker - Enfants Malades, puis en 1978, devient interne des hôpitaux psychiatriques de la Seine où, chose peu banale étant donné la longueur des années d'études de médecine, elle prolonge son internat de 3 à ... 5 ans pour rester avec celui qu'elle ne veut plus quitter, et qu'elle épousera en 1982.

3 enfants : l'aîné, chercheur en neurobiologie au C.N.R.S., il voulait faire médecine, mais sa thèse porte tout de même sur « les aspects fonctionnels du langage chez les schizophrènes ». Le second est ingénieur télécom-informatique, et le petit dernier est à l'école de commerce.

On sent la fierté d'une maman comblée qui, en plus de son travail, aime cuisiner, lire, ainsi que les activités manuelles.

### Docteur Patrick ALARY

Président du Groupement des hôpitaux de jour psychiatriques.

Président de la commission scientifique de la Fédération d'Aide à la Santé Mentale Croix-Marine.

Prise en charge des patients des Tilleuls et du C.M.P. Duplaa.

Le regard franc, une poignée de main solide, le sourire aux lèvres, tel apparaît Patrick Alary.



L'entretien commence par une citation : « *Heureux celui qui peut rire de lui-même car il en a pour un moment* », Pierre Dac. J'aime beaucoup cette phrase, dit-il gaiement.

Alors, vous voulez que je vous parle de moi ? Le ton est donné, et je comprends le message : on n'est pas obligé d'avoir l'air sévère pour parler de choses sérieuses.

« *J'ai fait mes études et mon internat parisien à la Pitié-Salpêtrière puis mes études terminées en 1983, je travaille à Alençon dans l'Orne en tant qu'assistant. En 1993, je suis nommé chef de service à Saint-Lô dans la Manche et j'y resterai 18 ans.*

*D'importantes restructurations ont lieu en 2011 : arrivée d'une nouvelle équipe peu incitée au travail institutionnel, une accréditation qui nous empêche d'offrir à nos patients des modes d'expressions simples, des activités réduites, voire supprimées. Voilà ce qui nous incite, à mon épouse et moi-même, à envisager un départ à la retraite.*

*D'importantes restructurations ont lieu en 2011 : arrivée d'une nouvelle équipe peu incitée au travail institutionnel, une accréditation qui nous empêche d'offrir à nos patients des modes d'expressions simples, des activités réduites, voire supprimées. Voilà ce qui nous incite, à mon épouse et moi-même, à envisager un départ à la retraite.*

*La suite, grâce à Pierre Godart, vous la connaissez. Je trouve votre région magnifique, les gens sont adorables, les équipes réceptives, dynamiques. J'ai retrouvé les fondamentaux de mon métier. Et rien que d'entendre l'accent du sud-ouest, je suis en vacances ! »*

Interrogé sur ses loisirs, Patrick Alary dit aimer la littérature, jouer aux échecs et être passionné de sport

en général et de foot en particulier. Il ajoute que les soignants devraient tous lire « L'Équipe », excellent outil thérapeutique !

Une autre citation pour conclure. Cette fois de Stan Laurel : « *Je serai fâché avec tous ceux qui ne viendront pas à mon enterrement, je ne leur parlerai plus jamais...* »

### Un petit tour du côté des agents

Ils me parlent de réunions informelles où chacun a sa place et peut s'exprimer. Tout le monde est détendu, plaisante (et le Dr Alary n'est pas le dernier). Il explique clairement ses actions et traitements mis en place. Il soutient son équipe et donne envie de s'investir. Résultat : « *On est motivés, on travaille mieux.* »

Je range mes notes avec la satisfaction d'avoir matière pour présenter le couple, mais au moment du départ, Patrick Alary me demande de revenir dans son bureau, car dit-il, il pourrait me parler d'une mission humanitaire dans laquelle il s'investit, du moins si je pense que cela peut intéresser le personnel du Centre hospitalier des Pyrénées. Ah, mais oui ... on y retourne !

### ASSOCIATION WAALDÈ

Association Saint-Loise (Saint-Lô, Manche) de soutien au développement de la santé mentale au centre hospitalier de Fada n'Gourma (Burkina Faso) et de l'association burkinabè « Harmonia-Bon Sauveur ».

Cette association Waaldè réunit d'un même élan, chaque année depuis 2006, des soignants déterminés à faire changer les choses. La psychiatrie est partie intégrante de la dynamique de l'hôpital de Fada n'Gourma et des dispensaires de brousse avoisinants. L'immense chantier que constitue la prévention et l'information des populations mérite d'être soutenu et renforcé.

Vous souhaitez soutenir ou adhérer à l'association, vous pouvez télécharger le bulletin d'adhésion sur le site du Secteur de santé mentale de Saint LÔ, « Association Waaldè ».

Association Waaldè

téléphone : 02.33.77.77.61

télécopie : 02.33.77.77.68

courriel : secteur.stlo@wanadoo.fr

# Le mot de Luc ... La kermesse ...

Pierrot et Lucien, le béret vissé sur la tête, sabots en bois aux pieds traversent l'hôpital en revenant de Saint-Léon, l'annexe de la ferme située au sud-est du domaine. Ils ont accompagné des malades aux champs de patates. Ces derniers vont y passer des heures, courbés, s'épuisant à remplir des grands sacs. Nos deux compères sont fiers de contempler les cultures maraîchères qui entourent les hauts murs de l'asile. Les poireaux, les choux et autres légumes sont cultivés en quantité. Ils seront comptabilisés avant d'être stockés et serviront de base à l'alimentation. Malgré la discipline imposée, les heures accomplies sans repos de gardiennage des fous, ils participent, sous la houlette du chef agricole, M. Touya, aux travaux sans rechigner.

Deux fois par jour, la vie se recentre au cœur de l'établissement, en face de la porte de l'église où se trouvent les cuisines, avec en sous-sol une cantine pour les employés, le boucher attendant sur la gauche, mais aussi la congrégation des sœurs de la charité. Elles vivent là dans cette grande bâtisse de droite. Évidemment, lorsque Lucien et Pierrot viennent chercher la pitance avec des malades en bout des

longs corridors appelés « portiques », c'est la cohue côté hommes mais aussi côté femmes. Les religieuses ne sont pas loin pour remettre de l'ordre, elles sont de véritables ressources humaines n'épargnant jamais leur dévouement pour aider, panser et rassurer.

François et Jean, deux autres collègues du pavillon Ayous, sont heureux car ils vont retrouver Pierrot et Lucien. Nous sommes au mois de juillet, ils vont partir coller des affiches annonçant la grande fête de Saint-Luc : la Kermesse ! Les surveillants se rendront même de la côte Basque jusque dans les Hautes Pyrénées pour afficher la date. A cette période, l'asile est en effervescence car la préparation de cette grande réunion monopolise tout le monde tant la renommée est importante. Notre Luc sera commis au chef pâtissier pour l'aider à confectionner des crêpes durant 2 jours, avant il aura monté le stand de la pêche aux canards avec ses compagnons insensés des « Muguets ». Le jour venu, le rassemblement est grandiose avec des centaines de personnes qui affluent avec leur famille pour participer aux différentes activités pour adultes et pour enfants. Ils pourront com-

menter le célèbre tournoi de pelote basque au fronton joué par les frères Althusara. Le parc est grand au-delà des hauts grillages entourant les unités et les visiteurs peuvent admirer les cultures tirées au cordeau, les vergers florissants, la superbe ferme, les ouvrages tricotés, cousus ou fabriqués par les malades et vendus sur les stands.

Cette attraction connue hors des frontières des Basses-Pyrénées rend Luc heureux car il sait qu'en fin d'après-midi, il pourra danser avec Danièle, internée comme lui depuis tellement longtemps. Ils se verront pour le bal avec l'orchestre de Jean Bentaberry qui clôturera cette splendide journée attendue par tous : le personnel et les internés pour se relâcher un peu et le médecin directeur pour sa publicité ...

Par Josy Pey-Bayle



## Prévention

### Le document unique, colonne vertébrale de la prévention

par Marjorie TURE

Le document unique d'un établissement est la colonne vertébrale de la prévention. Sa mise en place est obligatoire dans tout établissement : il est régi par le décret n°2001-1016 du 5 novembre 2001, du code du travail.

C'est un outil d'aide à la décision permettant le pilotage global des actions de prévention. L'élaboration de ce document a pour finalité d'obtenir un outil de diagnostic complet pour assurer une cohérence et donner un sens aux mesures prises. Ce document contribue donc à l'élaboration d'un programme annuel de prévention des risques professionnels.

Les risques professionnels sont l'ensemble des risques pour la santé et

la sécurité des travailleurs, dans tous les aspects liés au travail.

#### **Un document élaboré de manière participative**

Le centre hospitalier des Pyrénées a voulu que l'élaboration du document unique soit réalisée dans le cadre d'une réelle participation de l'ensemble des acteurs de l'établissement.

Un comité de pilotage et 7 groupes de travail (dont le groupe 7 qui a la charge de l'évaluation des risques psychosociaux) s'appuient sur une méthodologie qui permet de recenser les risques pouvant nuire à la sécurité et à la santé des agents, de les évaluer, de les hiérarchiser, d'élabo-

rer un programme annuel de prévention.

#### **Concernant les risques psychosociaux.**

Ils sont souvent résumés par simplicité sous le terme de « stress », qui n'est en fait qu'une manifestation de ce risque. En réalité, ils recouvrent des risques professionnels d'origine et de nature variées, qui mettent en jeu l'intégrité physique et la santé mentale des salariés et ont, par conséquent, un impact sur le bon fonctionnement des entreprises. On les appelle « psycho-sociaux », car ils sont à l'interface de l'individu et de sa situation de travail (le contact avec les autres : encadrement, col-

lègues, ..., c'est à dire le social).

Afin, d'évaluer ces risques au sein du C.H. des Pyrénées, un questionnaire à l'attention de tout le personnel, a été envoyé en septembre 2010. Suite à l'analyse des résultats, un plan d'actions de prévention pour l'année 2011 a été élaboré et validé en C.H.S.C.T.

Il concerne :

- le contenu du travail par la formalisation de l'accueil des nouveaux recrutés, le rappel des consignes de sécurité (la procédure de la conduite à tenir en cas d'agression, la sécurisation des unités extérieures en 2011). Ces actions ont été mises en œuvre et se poursuivent.
- l'organisation du travail par la mise en place d'actions de formation, l'évaluation de l'A.R.T.T., par la mise en place de réunions cliniques/de temps de régulation, par l'accompagnement social des

agents (en 2011, ces actions ont été mises en œuvre et se poursuivent).

- les relations de travail par la mise en place de référents hygiène et le renouvellement de l'enquête sur le vécu au travail (cette action est en cours).
- l'environnement professionnel par la proposition d'un plan de communication (cette action est en cours).
- la refonte du processus de déclaration des accidents de travail (en cours d'élaboration).
- l'amélioration de l'information des agents entre autre le dépôt de plainte (action non menée en 2011).
- le rappel de l'intervention du service de santé au travail (en 2011, cette action a été mise en œuvre et se poursuit).

Les comités de suivi des différents groupes qui composent le document

unique se sont réunis et ont réalisé un bilan de l'année écoulée. Ceci a permis d'élaborer un plan d'actions de prévention pour 2012 qui doit être proposé pour validation au COPIL du document unique et au C.H.S.C.T. courant premier semestre 2012.

### Pour tous renseignements

Vous pouvez vous adresser à :

- D.R.H. – Pôle Risques :  
Téléphone : 05.59.80.90.69  
Courriel: laurence.benac@chpyr.fr
- Service de santé au travail :  
Téléphone : 05.59.80.94.92
- Membres du C.H.S.C.T. :  
Courriel : chsct.chp@chpyr.fr

### Bon à savoir :

Le document unique et le plan de prévention sont consultables sur le site intranet <http://pyrenet/drh> (onglet projet social, document unique) et sur Qualios.

## Communication

### Accueil des nouveaux recrutés : une 1ère journée réussie !

Le centre hospitalier des Pyrénées s'engage, en 2012, à porter une attention particulière à l'accueil des nouveaux embauchés qui bénéficient désormais, de manière systématique, d'une journée d'accueil organisée en salle de conférences. Chaque nouvel embauché est également accueilli au niveau de son unité ou service par le cadre de santé ou le responsable de service dont le rôle est de le guider par un repérage du site, de l'informer sur les règles de fonctionnement de l'unité ou du service, et d'organiser le temps de travail, et de l'initier au poste de travail (les processus d'intégration d'un nouvel agent sont disponibles sur Qualios).

39 agents ont donc participé à la 1ère journée qui s'est déroulée le 5 avril dernier en salle des conférences. Les questionnaires remplis par les participants (23 retours sur 39 envois) révèlent une journée réussie, très riche en informations utiles pour comprendre le fonctionnement de l'établissement. Le livret d'accueil remis à chaque participant au début de la journée, a été particulièrement apprécié. Ils y ont trouvé des connaissances de base sur l'institution. Cette enquête montre l'importance pour les nouveaux recrutés de se sentir accueillis dans une grande institution comme le C.H.P. et la nécessité de pérenniser ce genre d'action.

Prochaine journée d'accueil : le jeudi 5 juillet 2012

## Hôpital - Police - Justice : un partenariat officialisé

Le 8 décembre 2005, se déroulait, au Centre Hospitalier des Pyrénées, la 1ère réunion de coordination hôpital-police-justice, marquant le début d'une relation de partenariat entre ces trois institutions. Dès lors, chaque année, une réunion institutionnelle regroupant l'ensemble des représentants de la Police, de la Gendarmerie, des institutions judiciaires et préfectorales, et l'ensemble des partenaires hospitaliers ont été organisées afin de mettre en commun et d'améliorer le travail réalisé conjointement. La séance du 30 mars dernier s'est ouverte par la signature d'une convention de partenariat élaborée en concertation entre les institutions hôpital – police – justice. Cette convention formalise l'amélioration de la sécurité du centre hospitalier des Pyrénées en général et plus particulièrement de son site central, et le renforcement de la coopération entre l'hôpital et les services de Police du commissariat de Pau.



Quelques uns des signataires de la convention. De gauche à droite : Frédéric LOISEAU, directeur de cabinet du Préfet des Pyrénées Atlantiques, Roman CENCIC, directeur du C.H. des Pyrénées, Bruno KARL, président du T.G.I. de Pau, Stéphanie AOUINE, vice procureur au T.G.I. de Pau

## Nouvel organigramme du C.H.P.

M. le directeur a présenté le 13 juin dernier, lors de la réunion d'encadrement, le nouvel organigramme du C.H. des Pyrénées, élaboré suite à la réflexion menée pour prendre en compte les orientations du projet d'établissement. La réorganisation en 4 pôles cliniques depuis le 1er décembre 2011 prend toute sa force dans l'organigramme.

Au niveau des pôles, les typologies «structure intra-muros» et «structure extra-muros» ont été retenues afin d'identifier de manière claire les unités qui se trouvent sur le site du C.H.P. et celles qui sont à l'extérieur. Un médecin référent va également être désigné dans chaque unité. Il travaillera en binôme avec le cadre de l'unité afin de favoriser un management de proximité. Un organigramme des unités est en cours d'élaboration et sera prochainement diffusé.

Au niveau des directions fonctionnelles, Anne LE STUNFF se retrouve désormais à la tête de la direction des ressources humaines et de la formation, véritable instrument de mise en œuvre du projet social. Le terme «formation» englobe le service formation de la D.R.H., l'établissement de formation et le service documentation. Ces trois services sont ainsi regroupés dans un même pôle dans l'objectif de développer l'offre de formations vers l'extérieur mais aussi d'utiliser les compétences en interne, les mettre en valeur et les diffuser le plus largement possible.

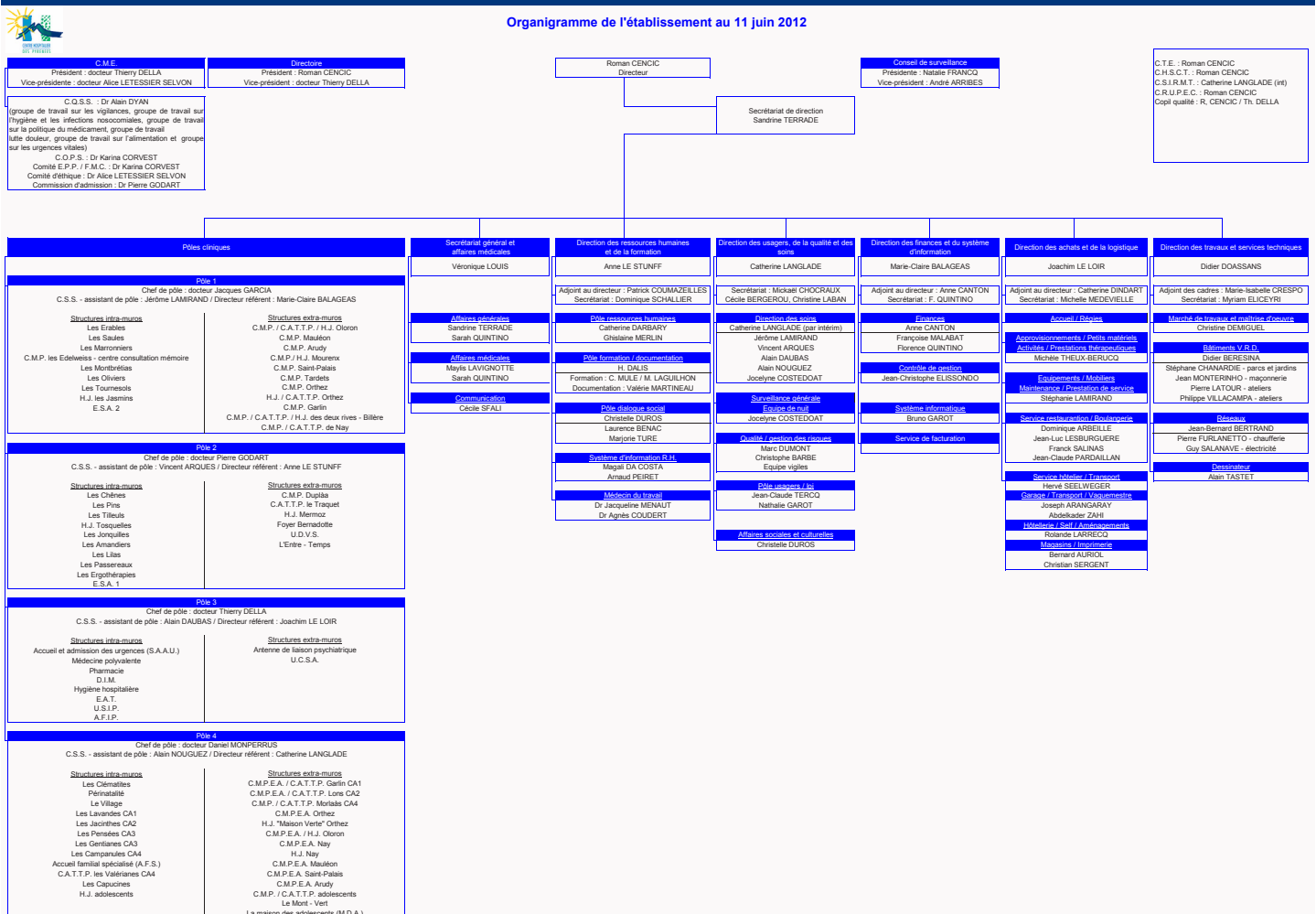
Catherine LANGLADE devient la nouvelle directrice des usagers, de la qualité et des soins, qui regroupe la direction des soins, la surveillance générale et l'équipe de nuit, le service qualité-gestion des risques, le pôle usagers/loi et le service socioculturel. La direction des soins est donc désormais intégrée à la D.U.Q.S. afin d'assurer une mise en cohérence des impératifs de qualité et des impératifs de soins, et une mise en synergie des compétences et des connaissances.

La communication est rattachée au secrétariat général et affaires médicales dirigé par Véronique LOUIS. Un de ses objectifs premiers sera de maintenir un même niveau de connaissances et d'information, tant pour l'intra que pour l'extra. Pour une visibilité plus large de la facturation et du recouvrement, la partie facturation du service des admissions est placée sous la responsabilité de Marie-Claire BALAGEAS, directrice adjointe en charge des finances et du système d'information.

Enfin, pour une gestion plus intégrée des marchés de travaux, Christine DEMIGUEL passe de la direction des achats et de la logistique, dirigée par Joachim LE LOIR, à la direction des travaux et des services techniques, dont Didier DOASSANS est le responsable.

L'organigramme est également consultable sur Pyrenet dans la rubrique «Organigrammes».

Organigramme de l'établissement au 11 juin 2012



## La documentation sélectionne pour vous ...

«A LA FOLIE», BD de Sylvain Ricard et James - Editions Futuropolis, 2009

Un homme et une femme se racontent sur le canapé comme face à une caméra. Ils donnent chacun la version de leur histoire d'amour.

Elle croyait avoir trouvé le prince charmant et lui, même épris, un moyen normal de briller en société. Elle l'attend, il travaille beaucoup et rentre de mauvaise humeur. La patience s'effiloche, et c'est la première gifle qui part. Elle l'aime encore, y croit toujours alors qu'il ne sème plus que de la haine.

A travers cette bande dessinée, au ton juste et puissant, le lecteur assiste à la lente dégradation de ce couple. La distance est prise grâce à une représentation animalière des personnages mais on souffre pour elle, en pensant à toutes celles qui subissent la violence conjugale au quotidien, dans l'anonymat et le silence des proches. Réaliste et terrifiant.

« Ce procès vous dépasse » avait lancé l'avocat général à l'accusée, « parce que derrière, il y a toutes ces femmes qui vivent ce que vous avez vécu (...), le bruit de ces pas dans l'escalier et qui nous font comprendre chaque soir que quand il rentre du travail (...) le danger rentre à la maison ».

La République des Pyrénées du 24 mars 2012.



## MOUVEMENTS DE PERSONNEL

### Arrivées

Dr Mina AIT EL MAHJOURB (interne, pôle 2), Emilie AMET (ouvrier professionnel qualifié, service hôtelier), Dr Lucie BAUX (interne, pôle 3), Dr Emilie CONTASSOT (interne, pôle 3), Emmanuel LE BEC (infirmier, services Béarn Soule Enfants), Dr Baptiste LE GRAND (interne, pôle 4), Dr Eve MINNEBOO (interne, pôle 1), Dr Anamaria Cristina MLADIN (praticien contractuel, pôle 1), Dr Marouan MOULKI (praticien contractuel, pôle 2), Dr Andy PAUL (interne, pôle 3), Pascal PUYAU (ouvrier professionnel qualifié, service transport), Dr Nathalie STREK (interne, pôle 4), Dr Clémence VIALLE (interne, pôle 2).

### Départs

Sandrine MIRAMONT (préparatrice en pharmacie, service pharmacie), Catherine DELOBEL (A.S.H., H.J. Tosquelles), Thibaut JOUGUET (ouvrier professionnel qualifié, service transport), Sandra LAUGA (adjoint administratif, centre de formation A.M.P.), Julien MATHIEU (ouvrier professionnel qualifié, service restauration), Bénédicte PELISSOU (éducatrice spécialisée, service médico-social).

#### En congé parental :

Sandra LARRALDE (Assistante sociale, Les Lilas),

#### En disponibilité :

Valérie GAZO (orthophoniste, C.M.P.E.A Oloron), Yohan LE LABOUSSE (infirmier, Les Pins), Mathieu RICHARD (ouvrier professionnel qualifié, service hôtelier).

#### Par mutation :

Nicole AUBRET (cadre de santé, Les Tournesols)

### Bonne retraite à

Janine FRAY (adjoint administratif, service des admissions), Fernand PARIBAN (maître ouvrier principal, ateliers plomberie).

Nous tenons à souhaiter une bonne route à Nicole Aubret, et à la remercier pour sa participation et son engagement au sein de notre équipe, et ce depuis la création du comité de rédaction en mars 2011.

C'est aussi l'occasion de rappeler notre volonté de concevoir ce journal de manière participative et de vous inviter à nous rejoindre.

Pour cela, n'hésitez pas à contacter Cécile SFALI, chargée de communication au 9011 ou par mail à [cecile.sfali@chpyr.fr](mailto:cfali@chpyr.fr).

Vos idées d'articles sont aussi les bienvenues !!

A très bientôt

Le comité de rédaction