

COUP DE PROJECTEUR

L'HYGIÈNE DES MAINS
SOUS FORME DE JEU

LE SAVIEZ-VOUS ?

EVOLUTION
PROFESSIONNELLE,
CUISINE MOBILE, MOT DE
PASSE, MÉDIATION ...

ACTUS

CÉRÉMONIE DES VOEUX,
JANVIER SOBRE, PROJET
D'ÉTABLISSEMENT,
COLLOQUE TABAQUIT...

DOSSIER

SOINS SOMATIQUES



E.S.M.T., 4 lettres pour garantir
le suivi somatique des personnes
souffrant de troubles psychiques

Sommaire

Dossier p. 2

L'Equipe Somatique Mobile et Territoriale du C.H.P. : 2 ans déjà !

Coup de projecteur p. 4

«Mains clean» ou comment optimiser l'hygiène des mains des patients en jouant

Le saviez-vous p. 5

Mise en oeuvre du Conseil en Evolution Professionnelle, C.E.P., au C.H. des Pyrénées

Cuisine mobile en périnatalité : quand soin et plaisir culinaire sont étroitement liés

Sécurité informatique : comment concevoir un mot de passe solide

Médiation avec l'équidé : «Notre première aventure au p'tit ranch»

Actualités p. 10

Voeux 2023 : l'occasion pour le directeur d'annoncer son départ

Janvier ou l'occasion de faire une pause avec l'alcool

L'E.M.A.P.P. et les patientes de l'H.D.J.A. à l'affiche du programme Tabaquit 2023

Coopération : après le Togo, la Guinée

Courir, c'est bien, pour la bonne cause, c'est mieux

Une BD pour aborder l'autisme différemment

Association «Les Orchidées Blanches» : 600 € pour l'espace Snoezelen

Le C.M.P. Ados de retour au centre ville

Un côlon tour pour mieux comprendre

Actus CGOS

Infos p. 16

Quoi de neuf à la Documentation
Mouvements de personnel

DOSSIER

L'Equipe Somatique Mobile et Territoriale du C.H.P. : 2 ans déjà !

En 2021, afin de répondre aux besoins en soins somatiques des patients, était créée, au C.H. des Pyrénées, l'Equipe Somatique Mobile et Territoriale (E.S.M.T.). Après deux ans de fonctionnement, qu'en est-il de cette équipe et de son fonctionnement.

Éléments recueillis auprès de **Noam Kirchner**, médecin généraliste, **Hervé Sarrabère**, cadre de santé et **Laurence Beaurain**, I.P.A. de l'E.S.M.T.



Le Dr Noam Kirchner, médecin généraliste et Laurence Beaurain, I.P.A.

AMÉLIORER LA PRISE EN CHARGE SOMATIQUE DES PATIENTS

Telle est l'idée à l'origine de la création de cette équipe : proposer un axe d'amélioration des prises en charge somatiques des patients qui n'étaient pas en hospitalisation complète au C.H. des Pyrénées.

Cette équipe a donc été créée pour ramener le patient dans le système de soins de ville. En effet, les patients suivis en psychiatrie n'ont pas tous un médecin traitant. De plus, le manque de coordination entre les soins médicaux de ville et les soins psychiatriques sont également une cause de rupture de soins et de parcours de vie.

L'Equipe Somatique Mobile et Territoriale du C.H.P., E.S.M.T., est donc un dispositif constitué d'une équipe pluridisciplinaire mobile qui garantit le suivi somatique en ambulatoire des personnes avec troubles psychiques ou troubles du neurodéveloppement.

Le choix d'une équipe mobile a été motivé par l'étendue du territoire d'intervention du C.H.P., avec des C.M.P. assez éloignés.

Son rôle est de permettre aux patients d'avoir un médecin traitant et de bénéficier d'un suivi somatique régulier. Elle facilite également la collaboration entre les intervenants et le parcours de soins de l'usager.

L'E.S.M.T. peut être sollicitée, au niveau territorial, quand le suivi somatique des patients du C.M.P. est absent, difficile et complexe (absence de médecin traitant, patient aux comorbidités importantes et au suivi somatique irrégulier, faible compliance du patient pour le suivi auprès de son médecin traitant...). Les intervenants libéraux peuvent également faire appel à l'E.S.M.T. s'ils rencontrent des difficultés dans le suivi somatique des patients des C.M.P.

QU'EN EST-IL APRÈS DEUX ANS DE FONCTIONNEMENT ?

En 2021 (mi mars), l'E.S.M.T. a démarré son activité, complémentaire au D.M.P., avec le Dr Noam Kirchner et Marie Moragrega, infirmière. Ils ont assuré la mise en place. Ils se sont notamment déplacés dans tous les C.M.P. pour se faire connaître. Ils ont également envoyé un

166

C'est le nombre de patients pris en charge depuis mars 2021, dont 114 sur le pôle palois et 52 sur le pôle rural

courrier d'information à l'ensemble des médecins traitants pour les informer de la création de cette nouvelle équipe et leur expliquer l'intérêt de travailler ensemble pour une meilleure prise en charge des patients porteurs d'une maladie psychique.

De mars à décembre 2021, 87 patients ont été pris en charge, 48 sur le pôle palois et 39 sur le pôle rural, et 79 en 2022 dont 66 sur le pôle palois et 13 sur le pôle rural.

L'équipe a poursuivi les objectifs fixés. Ils ont également mené un travail de coordination interdisciplinaire ville/hôpital, poursuivi le travail de prospection pour faire connaître leur activité, et participé à de nombreux groupes de travail. Tout ceci a permis de consolider leur collaboration avec l'extra-hospitalier.

Des restrictions d'exercice, dès mars 2022, n'ont pas permis à l'infirmière d'entrer en contact direct avec les patients, ce qui a obligé le Dr Kirchner à évoluer seul tant en intra qu'en extra hospitalier. Cette configuration contrainte, a eu un impact certain sur l'activité de l'E.S.M.T. obligeant l'équipe à repenser son organisation, notamment avec de la coordination téléphonique avec les partenaires intra et extra-hospitaliers.

DE NOUVELLES COMPÉTENCES EN 2022

La nouveauté a été l'arrivée de l'I.P.A., Infirmière en Pratique Avancée, en juillet 2022. En effet, Marie a été en poste jusque début juillet. Laurence Beaurain, l'actuelle I.P.A. de l'E.S.M.T. (voir portrait ci-contre) a pris le relais au terme de sa formation promotionnelle «Master en pratique avancée Pathologies chroniques stabilisées». Les mois de juillet et août ont donc permis aux deux professionnelles d'assurer une période de titilage et d'échanges.

La réglementation en vigueur de cette forme innovante de travail interprofessionnel permet à l'I.P.A. de disposer d'un élargissement des actes autorisés dans le domaine spécifique de la santé mentale dans le cadre

[PORTRAIT] LAURENCE BEURAIN, I.P.A. DE L'E.S.M.T.



Après un début de carrière en tant que délégué médical, Laurence a repris ses études, il y a 12 ans, pour devenir infirmière.

Elle a d'abord travaillé en soins palliatifs puis a intégré l'équipe du D.M.P. en janvier 2012.

Durant ses années au D.M.P., elle a passé un D.U. plaies et cicatrisations. Dernièrement, elle a eu un master en pratiques avancées pathologies chroniques stabilisées à la faculté de médecine de Tours Angers.

C'est le manque de suivi, au niveau somatique, chez les patients porteurs

d'une maladie psychique qui l'a décidé, entre autres, de faire ce master. En effet, de nombreuses études confirment que ces patients ont une espérance de vie diminuée de 15 à 20 ans. «*Ça me paraît énorme... C'est une perte de chance pour ces patients-là*» confie-t-elle.

Il n'est pas question ici de révolutionner les choses, mais de coordonner et de garantir un suivi à des patients qui ont un lourd passé somatique.

Depuis sa prise de fonction, Laurence a énormément de travail de coordination. Sa principale difficulté est le manque de médecin traitant, à fortiori pour les patients suivis en psychiatrie.

Mais les professionnels des C.M.P. se rendent compte que l'E.S.M.T. permet de fluidifier le parcours de soins du patient. Il lui arrive même, de manière ponctuelle, d'accompagner un patient à une consultation afin d'être sûre que le patient honore son rendez-vous. «*Ça n'est pas ma mission principale, mais je préfère le faire pour être sûre que tout se passe bien avec le spécialiste, et que cela soit le plus fluide possible.*»

d'un protocole d'organisation de pratique avancée : prescription, renouvellement et adaptation des traitements, suivi clinique et paraclinique.

Tout ceci concourt à fluidifier les parcours de soins, permettre aux usagers la délivrance de leur traitement, l'accès aux examens complémentaires et à leur remboursement. Ainsi, à l'E.S.M.T., en lien avec le Dr Kirchner, Laurence assure parfois les primo consultations afin de poser un «état des lieux» de ce qu'il manque comme examens somatiques et orienter les patients vers des médecins spécialisés en médecine générale. Des staffs sont régulièrement organisés dans la semaine afin de définir ensemble la meilleure prise en charge pour le patient.

ET POUR 2023 ?

L'objectif 2023 de l'E.S.M.T. reste de garantir l'accès aux soins primaires

des patients suivis en C.M.P. Des liens seront développés avec les acteurs libéraux (médecins généralistes, C.P.A.M.), mais aussi avec les professionnels intervenant dans la prise en charge. D'autres projets sont à l'étude comme la mise en place de la télémédecine et un travail collaboratif avec le service des sports afin de proposer aux usagers une activité physique adaptée.

Enfin, de nouveaux protocoles d'organisation en lien avec l'exercice en pratique avancée sont en cours d'élaboration.

CONTACT :

Equipe Somatique, Mobile et Territoriale, E.S.M.T.
D.M.P. - Pôle 3
Téléphone : 05 59 80 94 44
Courriel : equipe-somatique-mobile@chpyr.fr

COUP DE PROJECTEUR

« MAINS CLEAN » OU COMMENT OPTIMISER L'HYGIÈNE DES MAINS DES PATIENTS EN JOUANT

Les mains jouent un rôle majeur dans la transmission croisée manuportée des micro-organismes et l'hygiène des mains est indispensable dans la prévention de cette transmission. Acteurs de leur santé, les patients participent aussi à la prévention des infections. Cependant, le geste de l'hygiène des mains est souvent considéré à tort comme un geste un peu technique. C'est la raison pour laquelle le service hygiène hospitalière a souhaité proposer aux usagers du C.H. des Pyrénées une approche un peu plus ludique, au travers d'un jeu de société intitulé «Mains clean».



Atelier «Jeu Hygiène des mains» du 16 janvier dernier à l'atelier Rénov'Ergo

Éléments recueillis auprès de l'équipe du service hygiène hospitalière



DE QUOI S'AGIT-IL ?

Afin d'optimiser la sensibilisation des usagers à l'hygiène des mains, les équipes mobiles d'hygiène et le CPias Bourgogne-Franche-Comté en lien et en partenariat avec une animatrice d'un établissement médico-social de la région ont développé ce jeu de société.

Ce jeu comprend un plateau composé de 26 cases, 11 cases invitant l'utilisateur à tirer une carte, 5 l'invitant à se frictionner les mains avec la solution hydro-alcoolique et 2 à mimer le lavage des mains au savon doux, 2 cases récompenses et 4 cases avec des consignes de déplacement ainsi que 33 cartes à découper.

Les règles du jeu sont simples : jeter le dé, se déplacer du nombre de cases indiqué par le dé, suivre les consignes. Le gagnant est celui qui franchit la case «Arrivée» en premier.

IMPLIQUER LES USAGERS DANS LA PRÉVENTION DU RISQUE INFECTIEUX

Au C.H. des Pyrénées, à l'aide de ce jeu, Patxi Eliceche, infirmier hygiéniste, propose, depuis l'année

dernière, à toutes les unités d'hospitalisation complète (15 unités concernées) un atelier «Jeu Hygiène des mains» à destination des patients, en collaboration avec un agent de l'unité. En effet, cette co-animation permet d'apporter une expertise sur la thématique de l'hygiène des mains et la prévention des infections. Le jeu est ensuite laissé à disposition de l'unité, durant quelques jours, afin que les soignants puissent également mener des actions d'«éducation sensibilisation à la santé» de manière ludique.

En 2022, 10 ateliers «Jeu Hygiène des mains» ont été réalisés en partenariat avec les ergothérapies pour 28 patients.

Le plateau de jeu a été imprimé par le service Imprimerie et les pions et les dés fabriqués par l'atelier Rénov'Ergo.

S'appuyant sur une approche ludique, ce jeu se révèle être un réel outil pédagogique qui permet, en s'amusant, de promouvoir l'hygiène des mains aux usagers en mobilisant leur capacité cognitive et la motricité fine des mains. Non seulement, il sert d'outil d'échange sur l'hygiène des mains mais les questions posées par les patients amènent à échanger sur d'autres thématiques en lien avec les gestes d'hygiène de la vie quotidienne : déroulement d'une toilette, entretien du linge de maison, de la cuisine, du frigo...

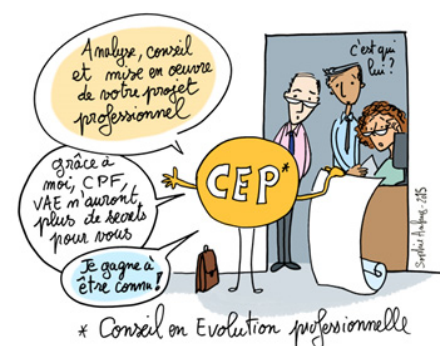
A terme, l'idée est de développer de nouvelles cartes sur l'hygiène au domicile et/ou l'hygiène corporelle.



MISE EN OEUVRE DU CONSEIL EN ÉVOLUTION PROFESSIONNELLE AU C.H. DES PYRÉNÉES

Le Conseil en Évolution Professionnelle (CEP) est un dispositif d'accompagnement personnalisé et confidentiel qui a pour ambition de favoriser l'élaboration et la mise en œuvre effective des projets d'évolution professionnelle, afin de sécuriser les parcours professionnels et de faciliter l'accès ou le retour à l'emploi.

Par **Aurélié COURADIN**, Responsable du Développement RH, et **Pierre SOCODIABEHÉRE**, Directeur des Ressources Humaines



QUI PEUT EN BÉNÉFICIER ?

Toute personne en situation d'activité dans la Fonction Publique Hospitalière, quel que soit :

- Le métier exercé
- Le niveau de qualification
- Le statut : titulaire, contractuel de droit public ou de droit privé
- L'âge et/ou l'ancienneté
- La situation professionnelle .

EN QUOI CONSISTE CE NOUVEAU MÉTIER ?

Accompagner les agents et les services dans le cadre de restructurations de services ou de changements ayant un impact sur les situations individuelles.

Analyser un parcours professionnel, des compétences et des aptitudes.

Conduire des entretiens individuels en vue d'accompagner et d'éclairer les agents dans l'élaboration de leur projet professionnel et dans l'orientation de leur parcours, interne ou externe à la Fonction Publique.

Monter, mettre en œuvre, suivre et gérer des projets en matière d'évolution professionnelle.

Contribuer aux processus de mobilité interne et externe et au déroulement des carrières (études, diagnostics, recommandations pour les services...) ainsi qu'à la promotion des dispositifs de formation.

Contribuer à la constitution de viviers internes de compétences et de potentiels, par exploitation des entretiens d'évaluation notamment, en lien avec la Gestion Prévisionnelle des Métiers et Compétences.

Coopérer avec l'ensemble des acteurs de la gestion des ressources humaines et de la formation en vue de favoriser des parcours professionnels valorisants (y compris le référent Handicap).



LE CEP N'EST PAS...

Un bilan de compétences, ni une démarche de soutien individuel de type psychologique, ni la garantie d'obtention d'un financement.

QUI EST MON INTERLOCUTEUR EN INTERNE ?

Aurélié COURADIN est votre Conseil en Evolution Professionnelle.

Vous pouvez la joindre au poste : 90 83 ou par courriel à aurelie.couradin@chpyr.fr.

EN RÉSUMÉ

Si vous désirez...

- Changer de métier ou de domaine d'activité
- Prendre du recul et réfléchir à votre situation professionnelle
- Faire reconnaître vos compétences
- Obtenir des informations sur un métier, une formation, des financements
- Évaluer la faisabilité et/ou le réalisme d'un projet d'évolution professionnelle
- Anticiper une situation d'inaptitude
- Réfléchir à un reclassement professionnel
- Explorer de nouvelles activités
- Changer d'établissement
- Reprendre des études

Le Conseil en Evolution Professionnelle peut vous y aider !



CUISINE MOBILE EN PÉRINATALITÉ : QUAND SOIN ET PLAISIR CULINAIRE SONT ÉTROITEMENT LIÉS

Placer l'alimentation comme vecteur de bien être pour les femmes en souffrance psychique, telle était l'idée à l'origine de la création du projet de cuisine mobile de l'équipe de périnatalité de Pau.

Éléments recueillis auprès de **Chantal LALANNE**, psychologue de l'unité de périnatalité



LA PÉRINATALITÉ, QU'EST-CE QUE C'EST ?

La notion de périnatalité recouvre l'ensemble des phénomènes psychologiques, médico-psychologiques et sociaux qui entourent la naissance. Elle implique donc la mise en place d'accompagnements multidisciplinaires conduisant à la sécurité physique et psychique de la naissance, tant pour la maman que pour l'enfant, afin d'optimiser les conditions nécessaires au développement physique, psychique et affectif de cet enfant.

Médicalement, la périnatalité recouvre essentiellement la grossesse, l'accouchement, les premiers mois de la vie et jusqu'aux 2 ans de l'enfant depuis le rapport des 1000 jours.

AU C.H.P., COMMENT ÇA MARCHE ?

Afin de prendre en charge les problèmes médico-psychologiques de la

période périnatale, le C.H. des Pyrénées dispose de trois unités de périnatalité, à Pau, Oloron et Orthez.

L'équipe de l'unité de périnatalité de Pau est constituée d'un pédopsychiatre (0,2 ETP), d'un psychiatre adulte (0,2 ETP), de 3 psychologues (3 ETP), de 3 infirmières (2,5 ETP), d'un cadre de santé (0,1 ETP), d'une assistante sociale (0,2 ETP) et d'une secrétaire (0,2 ETP). Ses missions sont axées autour de la prévention, le diagnostic précoce et les soins.

Elles visent à soutenir la mise en place d'interactions parent/enfant de qualité satisfaisante. Une importance particulière est accordée à l'évaluation des capacités maternelle, paternelle, familiale, contextuelle du bébé, associée, si besoin, aux évaluations des partenaires. Cela implique une très bonne connaissance des réseaux existants ainsi que la construction d'une relation suivie et de confiance avec eux.

Actuellement, la prise en charge thérapeutique s'organise autour de consultations réparties entre le C.H. des Pyrénées et le Centre Hospitalier de Pau, de visites à domicile effectuées par les infirmières, d'entretiens médiatisés, et d'ateliers, psychophonie mères/bébés (depuis janvier 2022), parole mères/bébés, massage (depuis novembre 2022), et cuisine mobile (d'avril à juin 2022).

Les primo consultations sont essentiellement réalisées par les psychologues qui assurent également le suivi des patients. Depuis septembre 2022, le pédopsychiatre rencontre les patientes orientées dans les ateliers, reçoit en consultation lorsqu'un éclairage sur l'enfant est nécessaire et assiste aux synthèses concernant les situations les plus complexes. Le psychiatre reçoit les femmes enceintes et jusqu'au 1 an de l'enfant, sur orientation, lorsque les signes cliniques d'une pathologie psychiatrique sont décelés.

COMMENT EST NÉ LE PROJET D'ATELIER CULINAIRE THÉRAPEUTIQUE MOBILE ?

Le Dr Philippe Berthélémy, gastro-entérologue au C.H. de Pau, connaissant leur travail, a informé l'équipe de périnatalité du projet de construction d'une cuisine mobile qui favoriserait la rencontre et l'échange autour du mieux manger. Ce projet était également piloté par l'association Lacq Odyssée (Centre de Culture Scientifique, Technique et Industrielle des Pyrénées-Atlantiques et des Landes).

Apprendre en faisant soi-même, déguster avec les autres et aborder des notions d'équilibre alimentaire, de santé et d'environnement, tels étaient les principaux objectifs de ce projet. D'autant que selon les



Installation de la cuisine mobile sous un porche du C.H. des Pyrénées

dernières recherches, l'alimentation de la mère pendant la grossesse impacte fortement le fœtus.

Désireuse de développer et de diversifier des approches collectives, l'équipe de périnatalité a rapidement l'intérêt de cet outil pour des mamans isolées pour qui l'alimentation est problématique. Mais c'était sans compter sur la complexité et la charge de travail que représentait la mise en oeuvre d'un tel projet.

Heureusement, grâce à leur réseau professionnel, l'équipe apprend que des étudiantes de l'U.P.P.A. (Université de Pau et Pays de l'Adour) cherchaient un projet à construire et à faire aboutir dans le cadre de leur formation au diplôme de cadre du secteur sanitaire, social et médico-social. C'est donc ce groupe de 5 étudiantes qui a piloté tous les aspects montage du projet (de la méthode à la recherche de financements), tout en intégrant, par le biais de réunions mensuelles, l'équipe de périnatalité et les partenaires, et en tenant compte du public et des objectifs cliniques donnés par la périnatalité.

FAVORISER LA RENCONTRE ET L'ÉCHANGE

Après son lot d'aléas et des mois de collaboration avec l'ensemble des professionnels concernés, Jamel Fedlaoui, cadre supérieur de santé du pôle 4, les services techniques, Bastien Blanchet, chargé de prévention-santé et Sylvie SEILLER diététicienne pour le C.H. des Pyrénées, le Dr Philippe Berthélémy

et Violette Olympie, traiteur, une convention est signée. L'atelier a débuté le 1er avril 2022 avec 5 patientes.

Un test préalable a été réalisé en mars par l'équipe de périnatalité, une partie des étudiantes, la traiteur et un référent de l'association Lacq Odysée afin d'écartier un maximum d'imprévus le jour de la 1ère session avec les patientes.

Avec le support des derniers documents de l'O.M.S. (Organisation Mondiale de la Santé) tout un travail de réflexion autour des menus et de leur préparation a également été réalisé en amont. L'objectif était de décliner un plat simple pour le bébé, les grands enfants et les parents avec les mêmes ingrédients et des produits de saison, si possible bio et peu chers.

Ce premier atelier test, très concluant, a débouché sur trois autres sessions avec des mamans pour lesquelles l'indication de participer à cet atelier avait été réfléchi en équipe pluridisciplinaire.

S'agissant d'un soin thérapeutique, Chantal Lalanne, en tant que psychologue, a participé à l'atelier afin de soutenir, accompagner et repérer des fragilités pour les reprendre.

Compte-tenu de la période COVID, les repas (entrée, plat, dessert pour 4 personnes) n'ont pu être partagés sur place, mais chacune des mamans a pu l'emporter chez elle ainsi que les recettes.

Cette expérience a constitué pour elles un véritable espace collectif

de partage qui leur a permis non seulement de développer des expériences sensorielles, mais aussi relationnelles autour de la confection d'un repas. En effet, cet atelier de stimulation a été un véritable vecteur de communication verbale et d'interaction.

Mme N., mère demandeuse d'asile en situation de précarité, qui a une image d'elle-même très dévalorisée et qui ne prend aucun plaisir à manger, a oublié ses soucis le temps de l'atelier. Elle a été fière de pouvoir ramener à manger à sa fille et de lui dire que c'était elle qui avait cuisiné.

Mme G., quant à elle avait hâte de se retrouver à vendredi, jour de l'atelier. Elle a passé de très bons moments de convivialité avec des personnes à l'écoute. Cela l'a aidé à faciliter le moment du repas avec sa fille en intégrant de la nouveauté et du plaisir.



ET POUR L'AVENIR ?

Une possible reconduction de cet atelier est envisagée.

Les quatre premières sessions ont été financées en totalité par la cagnotte en ligne mise en place par les étudiantes. Des fonds existent mais le projet est coûteux.

L'idée est de le reconduire en avril, mai et juin 2023, mais l'équipe doit d'abord s'assurer que les mères pour lesquelles le soin est préconisé, s'engageront dans la continuité. En effet, l'absentéisme a été l'une des difficultés rencontrées. Cependant, cet atelier demeure une offre de soins précieuse qui complète les propositions actuelles.

**POUR EN SAVOIR PLUS SUR
LES ÉQUIPES DE
PÉRINATALITÉ**

Rendez-vous sur le site
Internet du C.H.P.



SÉCURITÉ INFORMATIQUE : COMMENT CONCEVOIR UN MOT DE PASSE SOLIDE ?

Une des protections les plus efficaces dans la protection de notre système d'information est d'utiliser un mot de passe robuste. Alors voici quelques recommandations qui sont aussi applicables dans votre vie privé.

Par Bruno GAROT, responsable informatique et de la sécurité du système d'information

UN MOT DE PASSE EN BÉTON

Un mot de passe en béton doit contenir au moins 12 caractères et 4 types différents des minuscules, des majuscules, des chiffres et des caractères spéciaux.

Aujourd'hui au C.H. des Pyrénées, les mots de passe sont de 8 caractères, mélangeant minuscules, majuscules, chiffres et caractères spéciaux, renouvelés tous les 91 jours.

Ils vont cette année passer à 12 caractères, selon les recommandations de l'A.N.S.S.I. (Agence Nationale à la Sécurité des Systèmes d'information).



IL NE DIT RIEN SUR VOUS

Un mot de passe doit être difficile à deviner, facile à retenir et surtout ne rien dire sur vous : personne ne doit deviner votre mot de passe à partir du nom de vos enfants, votre voiture de rêve, votre chien ou de votre film préféré.

Des Mathis2001, Aneou2010, Ferrari2000, Tuche00 ou Mbappe2022, ..., sont par exemple à proscrire.



NE JAMAIS L'ABANDONNER EN PLEINE NATURE

Jamais un mot de passe ne doit être abandonné en pleine nature : les post-it, les fichiers texte, votre smartphone ou votre boîte de messagerie ne sont pas conçus pour sécuriser le stockage de vos mots de passe.

Pensez aussi à ne jamais les enregistrer dans le navigateur (Firefox, Chrome...) de votre ordinateur, surtout s'il est partagé : si cela est le cas sur vos postes dans l'établissement, appelez le service informatique (poste 9009), nous vous montrerons comment les supprimer.



LES RETENIR SANS LES ÉCRIRE

Mémorisez une phrase puis utilisez la première lettre de chaque mot pour créer votre mot de passe. La phrase doit contenir des chiffres et des caractères spéciaux !

Ou encore retenez les 12 premiers caractères de la phrase d'un roman, d'une chanson, d'un poème, insérez y chiffres et caractères spéciaux et le tour est joué !

Utilisez un gestionnaire de mots de passe comme Keepass pour stocker vos mots de passe en toute sécurité. Vous n'aurez à retenir qu'un mot de passe pour accéder à l'ensemble de vos comptes !

La sécurité de Keepass a été évaluée par l'A.N.S.S.I., il est aujourd'hui utilisé par l'équipe informatique du CH des Pyrénées.



UN DERNIER MOT

Le lien suivant met à votre disposition un outil pour vous aider à construire un mot de passe fort et simple à retenir : <https://www.cnil.fr/fr/generer-un-mot-de-passe-solide>.

N'hésitez pas à le consulter.



MÉDIATION AVEC L'ÉQUIDÉ : «NOTRE PREMIÈRE AVENTURE AU P'TIT RANCH»

Nous sommes 5 patients de l'hôpital de jour de Billère : Stéphanie, Thierry, Nelly, Didier et Céline. Entre novembre 2022 et janvier 2023, nous avons participé à 6 séances de médiation avec l'équidé au Centre Équestre Le P'tit Ranch à Narcastet (64510)..

Par **les patients** de l'H.J. de Billère



Nous avons co-rédigé cet article avec la psychomotricienne et les infirmières qui nous ont accompagnées tout au long de cette aventure.

Les séances étaient encadrées par une monitrice diplômée d'état, directrice du centre équestre et une étudiante BPJEPS équitation (Brevet

Professionnel de la Jeunesse, de l'Éducation Populaire et du Sport).

Nos partenaires équins se prénommaient : Goïkoa, Cacao, Uhaïna, Clochette et Curley, mais nous avons aussi partagé des moments de complicité avec d'autres animaux comme des chiens ou des chats.

Après avoir endossé un équipement adapté (bottes, manteaux, bombes), la monitrice nous a fait visiter la structure et nous a présenté les règles de sécurité.

Nous étions parés pour la suite, à savoir : prendre contact avec l'animal, observer son comportement, le pan-

ser avec différentes brosses (étrille, bouchon, brosse douce, cure pied, brosse à crin), mettre en place l'équipement (licols, longes, filets, selles, sangles, tapis, amortisseurs et surfaix), observer les allures de l'équidé en liberté, manipuler le cheval à pied, monter et faire de la voltige.

Nous avons décidé de participer à ce projet pour calmer nos angoisses, par intérêt pour les animaux, pour avoir une activité physique et se mettre en mouvement avec le cheval, pour la détente, pour le contact avec l'animal et la communication, pour travailler la concentration - «Ça me fixe, je n'ai pas les pensées qui vont ailleurs», pour éprouver un sentiment de bien-être - «Je ne vois pas le temps passer».

PAROLES DE PATIENTS

«Une bonne thérapie... La détente... L'attachement au cheval... Je suis contente d'avoir dépassé mes peurs pour monter Uhaïna. J'y ai pris du plaisir. Bon apprentissage avec Lesley et Tess. C'était agréable de s'occuper du cheval. Ce qui est dommage, c'est qu'il ne faisait pas beau. Cela me plairait de continuer l'équithérapie en été.» - Stéphanie

«J'ai bien apprécié ma complicité avec Goïkoa et les autres chevaux avaient l'air très cool. Si l'atelier est reconduit, je me suis fait la promesse de dépasser mes appréhensions et de monter sur un cheval. J'ai beaucoup aimé cet atelier car j'ai découvert que les chevaux sont très intelligents et que la symbiose homme-animal est très bonne psychologiquement. Comme son nom l'indique, cet atelier est très bénéfique pour les patients et le personnel était très avenant. J'aimerais bien reprendre cet atelier, c'était une belle expérience.» - Thierry

«La complicité avec le cheval m'a permis un lâcher prise. J'étais en total synergie avec Cacao. J'ai aimé le contact au cours du pansage, l'échange entre Cacao et moi que cela a permis. J'ai aimé monter Curley, le contact du cheval, sa chaleur et sa bienveillance. Une très bonne expérience dans un environnement très agréable avec des personnes très bienveillantes et qui ont la passion des animaux et de leur bien être. Je souhaiterais renouveler cette expérience en dehors et avec l'hôpital de jour.» - Nelly

«J'ai eu peur des ruades, ma sœur en a subi une un jour. Ça n'a pas été très facile, j'ai dû me faire aider quand il a fallu brosser, nettoyer les sabots. Ensuite, on a marché devant le cheval ou la jument en faisant le tour du manège. Le comportement des chevaux m'a plu. Finalement, ils ne sont pas dangereux. Je veux y retourner.» - Didier

«J'étais septique et apeurée lors des premiers ateliers. J'ai choisi un grand

cheval Galieno qui en fait me faisait peur car il était jeune et joueur. J'avais peur qu'il cabre et me fasse mal. Du coup, on m'a prêté un poney Clochette qui était très mignonne et douce. Je l'ai pansé, il fallait curer les sabots et ensuite leur mettre le mors et la selle. Ensuite, on allait les balader dans le manège. Tess nous a montré le trot puis le galop. J'ai trouvé en fin d'atelier que cela m'avait apaisée, c'était ludique. Je souhaiterais y retourner, m'occuper encore de Clochette et peut être monter à cheval mais juste quand il fait beau. Je suis passée samedi devant le Centre Équestre et j'avais envie d'y aller pour montrer à mon père.» - Céline



VOEUX 2023 : L'OCCASION POUR LE DIRECTEUR D'ANNONCER SON DÉPART

Pendant 2 ans, le contexte épidémique nous avait privé de la cérémonie des vœux. Le vendredi 27 janvier dernier, le Centre Hospitalier des Pyrénées a renoué avec cette tradition.



L'ensemble du personnel a donc été invité pour un «moment de convivialité» autour de la galette des rois en présence de Jean Lacoste, conseiller départemental, Adjoint au Maire de Pau en charge de la Culture et de la Santé et président du conseil de surveillance du C.H. des Pyrénées et d'Isabelle Lahore, vice-présidente du conseil départemental et vice-présidente du conseil de surveillance. M. Etcheverry a, bien sûr, salué l'engagement et la réactivité des agents du C.H. des Pyrénées durant la crise sanitaire.

Il a ensuite énuméré les avancées qui ont rythmé l'activité de l'établissement en 2022 : la finalisation du Contrat Territorial de Santé Mentale des Pyrénées Atlantiques, la mise en place de la Consultation Famille Sans Patient, le déploiement d'une offre de repérage et de dépistage des souffrances psychiques chez les jeunes, le renforcement des dispositifs de soins avec la création de postes, la poursuite des travaux...

2023 sera marquée par la mise en oeuvre du nouveau projet d'établissement 2022-2026, validé par les instances de décembre. Avec le projet médical pour socle et un ambitieux plan directeur, ce nouveau projet d'établissement dégage nos priorités et nos engagements à venir.

Sa réécriture a mobilisé de nombreux professionnels et acteurs de la communauté hospitalière afin que l'établissement puisse disposer d'une vision stratégique la plus complète et la plus conforme à ses choix. Bien plus qu'une compilation de pages... il est notre feuille de route pour les 4 années à venir, et au-delà. Les trois tomes qui le composent ont été mis en ligne sur Qualios et sur notre site Internet.

Parmi les gros projets de 2023, on peut également citer la poursuite des travaux à Orthez pour le regroupement des unités adultes et enfants, la certification, formalisée par le passage des experts de la Haute Autorité de Santé (H.A.S.) à l'automne.



Concernant la démographie médicale, Jean Lacoste, président du Conseil de Surveillance du C.H.P, a indiqué que le Département s'était saisi de cette question, de même que la communauté d'agglomération Pau Pyrénées afin que le nécessaire soit fait pour attirer davantage de médecins. «Par son dynamisme, le C.H.P. et l'ensemble de son personnel concourent déjà à rendre le territoire attractif» a-t-il conclu.

Ce rassemblement a également permis à M. Etcheverry d'annoncer son départ pour la direction du Centre Hospitalier Henri Laborit de Poitiers.

C'est en arrivant au C.H. des Pyrénées en 2016 que Xavier Etcheverry a découvert la psychiatrie dont il a acquis une connaissance fine qui a été soulignée par la présidente de la Commission Médicale d'Etablissement.

Il a également annoncé le départ à la retraite de Pierre Socodiabehere, directeur des ressources humaines fin mars, et de Christine Anglade, directrice des finances et du système d'information, fin mai.

A SAVOIR SUR L'INTÉRIM DE LA DIRECTION

L'avis de vacance de poste de directeur du C.H.P. a été publiée au journal officiel le 1er mars 2023.

En attendant l'arrivée d'un nouveau directeur ou d'une nouvelle directrice, l'intérim sera assurée par Christine Anglade jusqu'au 31 mai, puis par Jean-Pierre Cazenave, directeur du C.H. d'Orthez, à partir du 1er juin 2023.

JANVIER OU L'OCCASION DE FAIRE UNE PAUSE AVEC L'ALCOOL

Chaque année, en janvier, le Dry January ou «Janvier sobre» est l'occasion, pour chacun d'entre nous, de faire le point sur sa consommation d'alcool en famille, entre amis ou entre collègues et de se lancer un défi : pas d'alcool du tout pendant un mois, un peu, mais seulement en compagnie, jamais en semaine... L'objectif ? Atteindre une consommation raisonnée. Et tout le mois de janvier, on en a parlé au C.H.P. !



Les participants au concours de cocktails sans alcool

UNE APRÈS-MIDI DE SENSIBILISATION

Le 12 janvier, patients et professionnels du C.H. des Pyrénées ont été invités à faire le point sur leur consommation d'alcool. Une trentaine de personnes sont ainsi venues en salle de conférences tester les lunettes de simulation d'alcoolémie proposées par l'association Entraid'Addict 64 et participer à l'atelier «Dose bar» animé par l'E.M.A.P.P., Equipe Mobile Addictologie de Proximité Psychiatrique.

Une façon ludique et démonstrative de sensibiliser au danger des addictions au volant et à l'importance des doses d'alcool servies lors des repas entre amis.

ALCOOL ET MÉDICAMENTS, UNE CONFÉRENCE POUR EN PARLER

Alcools et médicaments ne font généralement pas bon ménage : modification de l'élimination du médicament,



diminution de ces effets, effets de l'alcool retardés, malaises, palpitations, douleurs thoraciques...

Le 24 janvier, près de 30 soignants sont venus s'informer en participant à la conférence de notre psychiatre addictologue, le Dr Emmanuel Augeraud sur la thématique «Alcool et interactions médicamenteuses».

Cette conférence a commencé par un quiz qui a permis de faire le point sur ses connaissances. Elle a été suivie d'une présentation des différentes interactions médicamenteuses, et d'une dernière partie sur les médicaments à utiliser pour traiter les problèmes d'alcool.

Des informations dont les professionnels pourront tirer profit dans leur pratique professionnelle afin d'améliorer la prise en charge des patients.

UN CONCOURS DE COCKTAILS SANS ALCOOL

Durant tous le mois de janvier, un concours de cocktails sans alcool inter unités a été organisé.



Pas moins de 5 équipes (Chênes, Pins, ESA 1, U.M.S.R., U.S.P.P.) ont eu plaisir de s'initier à cette tendance des cocktails sans alcool et près de 70 personnes sont venues tester et voter pour la meilleure recette le 26 janvier dernier.

Deux cocktails sont arrivés en tête ! Le quatuor de cocktails de l'Unité de Moyens Séjours et de Réhabilitation et le « Virgin cocktail » de l'unité fermée ESA 1, mais toutes les équipes se sont vues remettre un lot pour récompenser les efforts fournis.

Tout au long du mois de janvier, ce travail de recherche sur le choix des ingrédients, la réalisation des recettes et la présentation des cocktails ont permis de sensibiliser les patients aux risques liés à la consommation d'alcool et aux soignants de répondre aux questions qu'ils ont pu soulever.

N'hésitez pas à leur demander leurs recettes !



EN AVANT PREMIÈRE, LA RECETTE DU COCKTAIL DES ÎLES DE L'U.M.S.R.

Ingrédients :

4 kiwis, 3 bananes, 2 oranges pressées, 4 cuillères à soupe de sirop d'orange, 2 cuillères à soupe de fleurs d'oranger, 3 cuillères à soupe de sucre, 4 verres d'eau pétillante.

Préparation :

Eplucher et couper les fruits en morceaux, les mettre dans un pichet avec le reste des ingrédients. Mixer le tout et servir bien frais !

L'E.M.A.P.P. ET LES PATIENTES DE L'H.D.J.A. À L'AFFICHE DU PROGRAMME TABAQUIT 2023

Le 21 mars dernier, Chantal Castaing, infirmière addictologue du C.H. des Pyrénées, Aline et Patricia, deux patientes, actrices-réalisatrices ont présenté le court métrage «Tout un chemin», réalisé par des patients de l'Hôpital De Jour Addictologie en partenariat avec la Cumamovi, au Colloque TabAquit 2023.



Organisée par la Coreadd Nouvelle-Aquitaine, et soutenue par l'A.R.S. Nouvelle-Aquitaine, cette journée est dédiée aux échanges de pratiques et actualités autour du tabac.

Cet événement, gratuit, à destination des professionnels issus du secteur sanitaire, médico-social et social, de l'éducation, de l'entreprise ou encore de l'environnement a eu lieu au cinéma CGR le Français, en plein centre de Bordeaux. Le programme de la journée a permis d'aborder des sujets tels que le dépistage et la prise en charge des patients, le sevrage nicotinique, les dispositifs & campagnes nationales qui luttent contre le tabac et bien d'autres encore.

Chaque année, cette manifestation est l'occasion pour les professionnels de se réunir en présentiel afin d'échanger sur les actualités, les innovations et les pratiques de terrain et de partager leurs expériences.

C'est dans ce cadre qu'a été présenté «Tout un chemin», le court métrage réalisé dans le cadre de l'opération Mois sans tabac 2020. Pour mémoire, ce film présente plusieurs témoignages de patients de l'hôpital de jour en addictologie qui racontent leur démarche d'arrêt du tabac, parlent de leur rapport à la cigarette, mais aussi des actions de sevrage entreprises et des difficultés rencontrées.

L'OFFRE DE SOINS EN ADDICTOLOGIE AU C.H.P.

L'offre de soins addictologique du C.H.P. est composée de 2 services : l'E.M.A.P.P. depuis novembre 2012 et l'Hôpital De Jour Addictologie, H.D.J.A., depuis novembre 2019.

L'E.M.A.P.P., composée d'un psychiatre addictologue, d'une infirmière addictologue et d'un I.L.M.A. (Infirmier au Lit du MALade), intervient auprès des patients pour du dépistage, de l'évaluation, de l'orientation et de l'accompagnement, et auprès de professionnels de santé et le grand public au travers d'actions de sensibilisation, d'information et de formation.

L'équipe pluridisciplinaire de l'H.D.J.A. accompagne le patient dans une réduction des risques et/ou une abstinence durable, tout en préservant son insertion sociale et familiale, au travers d'une prise en charge médicale, d'un accompagnement paramédical, psycho-éducatif et social, et d'activités thérapeutiques individuelles et groupales.

Contact E.M.A.P.P. : poste 9237
Contact H.D.J.A. : poste 9030

Cette présentation a connu un vif succès. Donner la parole aux patientes est porteur de sens tant pour les professionnels présents que pour les patientes dans leur parcours de réhabilitation. De nouvelles interventions sont à venir.

COOPÉRATION : APRÈS LE TOGO, LA GUINÉE

En décembre dernier, le C.H. des Pyrénées a répondu à l'appel à projets ciblé de la D.G.O.S. (Direction Générale de l'Organisation des Soins) portant sur la réalisation de missions exploratoires dans la perspective de partenariats hospitaliers franco-guinéens en appui à la restructuration de l'offre de soins en Guinée. L'objectif est de relancer ou initier des partenariats avec les 4 hôpitaux régionaux de Labé, Kindia, Kankan, et N'Zérékoré faisant l'ob-

jet d'une opération de reconstruction avec l'appui de la France.

La D.G.O.S. a été ravie que le C.H. des Pyrénées y réponde au regard de notre expérience de coopération au Togo.

Le C.H. Le Vinatier, établissement lyonnais référent en psychiatrie et santé mentale, ayant également répondu à cet appel à projets, une équipe composée de professionnels des 2 établissements a été consi-

tuée pour répondre aux besoins de formation en santé mentale des autorités guinéennes.

C'est ainsi que le Dr Azorbly et Olivier Llinares se rendront à Conakry, capitale de la Guinée, du 23 au 28 mai avec un cadre de santé et une I.P.A. du C.H. Le Vinatier. Au programme de cette 1ère mission, des rencontres avec les autorités et les professionnels de santé. A suivre ...

COURIR, C'EST BIEN, POUR LA BONNE CAUSE, C'EST MIEUX ! SOUTENEZ FLORIAN !



Depuis 10, Florian est conseiller en économie sociale et familiale au C.H. des Pyrénées, en poste à l'Espace Socio-Culturel.

Après le marathon de Paris en 2021, il va tenter le 23 avril prochain, de

venir à bout des 42,195 kms du marathon de Londres. Mais cette fois-ci, il a décidé de courir pour une association, Able Child Africa (<https://ablechildafrica.org>).

Principale organisation caritative, cette association travaille pour améliorer les conditions de vie et d'accompagnement des enfants africains en situation de handicap (Ouganda, Kenya, Tanzanie, Rwanda, Malawi, Zambie).

Pour relever ce défi, Florian doit se préparer physiquement bien sûr, mais il doit aussi récolter des fonds pour l'association et réunir la somme de 2 000 € minimum.

Pour cela, il a ouvert une cagnotte en ligne (<https://www.leetchi.com/c/>

florian-court-pour-able-child-africa).

C'est simple et sans aucun frais ! L'intégralité des dons sera versée à Able Child Africa.



Il ne lui manque plus que 150 € pour atteindre son objectif. Florian compte sur vous et remercie d'avance chaque personne qui permettra à Able Child Africa de récolter un maximum de fonds pour améliorer le quotidien de ces enfants !

N'hésitez pas non plus à suivre Florian dans son aventure sur sa page Facebook, Florian court pour Able Child Africa !

UNE BD POUR ABORDER L'AUTISME DIFFÉREMMENT

Par l'équipe des «Voiliers»

Le S.A.P.A. «Les Voiliers», Service d'Accompagnement Pluridisciplinaire de l'enfant et de l'adolescent avec Autisme, est une unité du pôle 4, spécialisée dans la prise en charge des enfants et des adolescents de 7 à 18 ans porteurs d'autisme.

Les soins thérapeutiques s'y déclinent en groupe d'entraînement aux habiletés sociales, en groupe d'autonomie sociale, en groupe d'habiletés conversationnelles, en groupe sur les particularités sensorielles, en ateliers cognitifs, en psychothérapies...

Le groupe d'autonomie sociale a pour but de généraliser dans tous les lieux de vie les apprentissages faits lors des séances et cette année, les trois enfants du groupe, âgés de 12 ans ont, avec l'étayage des adultes, choisi d'écrire un journal trimestriel pour aborder des thèmes qui les touchent particulièrement.

Ils ont décidé que le premier numéro concernerait donc l'autisme. Cette

idée a pu germer grâce à la bonne dynamique de groupe, à la liberté de parole des enfants entre eux, à leur confiance mutuelle.

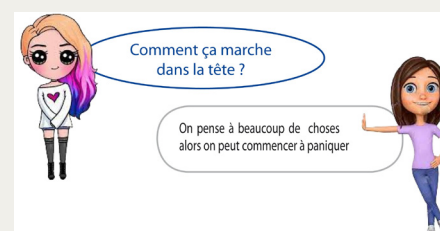
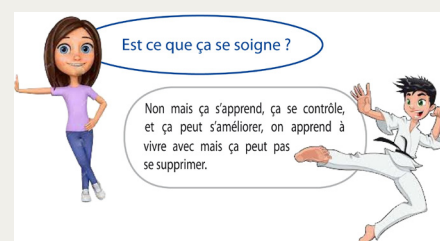
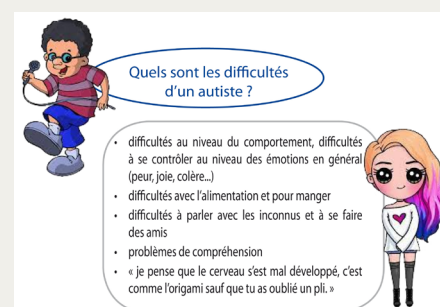
Non seulement les enfants avaient envie de parler de leurs particularités mais ils souhaitent aussi le partager avec d'autres personnes.

Le projet s'est concrétisé avec la parution du premier numéro du journal «Les Voiliers bleus» en février 2023.

Avant d'écrire les articles, les enfants ont d'abord planifié les différentes étapes. Puis, ils se sont transformés en petits reporters pour interroger les médecins de l'unité. Ils sont allés chercher ensuite d'autres informations à la médiathèque de Pau. Enfin, ils se sont exprimés sur leurs propres expériences et ressentis.

Le journal a été finalisé et édité en collaboration avec l'imprimerie du C.H.P. Un prochain numéro est actuellement en préparation. Il devrait sortir en avril 2023 et nous parlera d'amitié.

EXTRAITS DE LA BD



ASSOCIATION LES «ORCHIDÉES BLANCHES» : 600 € POUR L'ESPACE SNOEZELLEN

Le 27 mars dernier, l'association les «Orchidées Blanches» de Lembeye a remis un chèque de 600 € au profit du dispositif T.S.A. (Troubles du Spectre Autistique) du C.H. des Pyrénées.



Le montant du chèque de l'association les «Orchidées Blanches» participe au développement de l'Espace Snoezelen.

SOLIDARITÉ, CONVIVIALITÉ, ÉGALITÉ SONT LES MOTS D'ORDRE DE L'ASSOCIATION

Créée en 1999, l'association à vocation sociale les «Orchidées Blanches» a pour objectif principal de prendre soin de l'autre, d'être attentifs aux personnes qui ont un potentiel différent et de les valoriser.

Régie par une gouvernance collégiale se composant de cinq commissions spécifiques, elle a pour ligne de conduite d'aider, soutenir et fédérer toutes les personnes présentant un handicap physique et/ou psychologique en contribuant à rendre meilleur le quotidien de ceux qui vivent avec leur différence.

Pour répondre à ses objectifs, adhérents et bénévoles organisent chaque année, en septembre, les journées de Festiv'Handicap à l'intention des résidents et travailleurs d'établissements hospitaliers et médico sociaux des Pyrénées-Atlantiques, des Hautes-Pyrénées, des Landes, du Gers... Cette grande fête annuelle, organisée autour de divers ateliers, expositions, conférences débat...

rassemble chaque année entre 350 à 400 personnes pour échanger autour du sport, de la culture et des loisirs avec des personnes aux potentiels différents.

De même, chaque année, les excédents comptables de l'association sont affectés à l'amélioration du confort de personnes en situations de handicap ou à des associations, établissements en charge de la dépendance et de la conservation de l'autonomie. C'est dans ce cadre que Stéphanie HOURTICOT, infirmière au C.H.P. et membre de l'association, a attiré l'attention du comité d'administration pour activer une participation en faveur du développement de la prise en charge Snoezelen du pôle 4.

POUR UN DÉVELOPPEMENT DE L'ESPACE SNOEZELLEN

Le dispositif Autisme du pôle 4 du C.H. des Pyrénées dispose, depuis 2019 d'un espace Snoezelen qui permet d'offrir aux personnes autistes un espace d'exploration sensorielle sécurisée visant au bien-être. Pour une utilisation optimale de cet espace, les professionnels vont être formés à la démarche Snoezelen afin de s'approprier les axes fondamentaux de l'accompagnement et d'expérimenter les différentes approches

et techniques sensorielles adaptées aux enfants et adolescents pris en charge dans ces unités.

La remise de chèque s'est déroulée hier, lundi 27 mars, dans les locaux du pôle de pédopsychiatrie, en présence des membres de l'association, du Dr Alice LETESSIER, chef de pôle, des docteurs Priscille Guillaume et Marc Ducasse, pédopsychiatres de ces unités, de Jamel Fedlaoui, cadre supérieur de santé du pôle, de Marie Bugnicourt, cadre de santé des unités, d'Anne CANTON, représentant la direction des finances et des équipes des «Lucioles» et des «Voiliers».

Précédée par un moment zen dans l'espace Snoezelen, elle s'est clôturée par un temps de convivialité autour d'un buffet.



Les membres de l'association ont pu

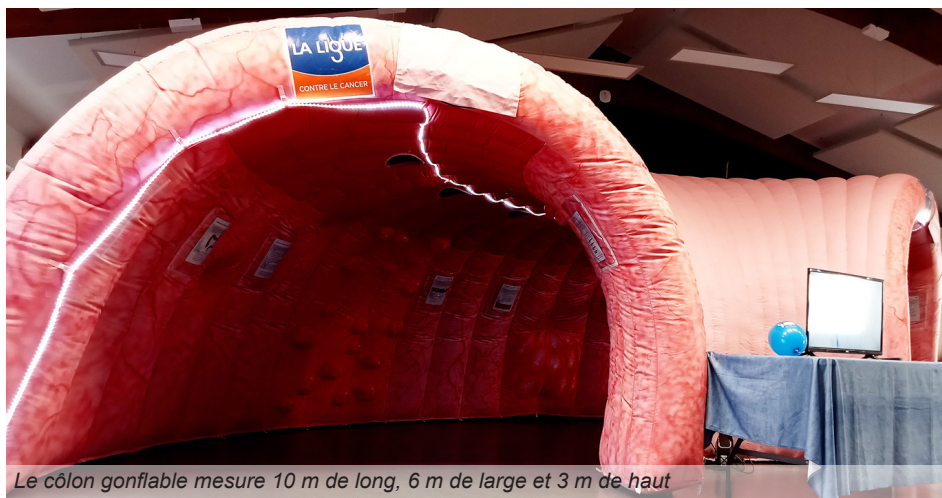
LE C.M.P. ADOS DE RETOUR AU CENTRE VILLE

Le 6 mars dernier, le C.M.P. Ados a réintégré ses locaux du 2 boulevard Alsace Lorraine à Pau.

En juillet 2021, suite à des nuisances engendrées par d'importants travaux dans l'immeuble, le C.M.P. Ados avait déménagé de manière transitoire dans les anciens locaux de l'hôpital de jour Mermoz, 1 rue du Pin.

Le C.M.P. Ados est ouvert du lundi au vendredi de 10h à 18h et joignable au 05 59 80 75 90

UN CÔLON TOUR POUR MIEUX COMPRENDRE



Le côlon gonflable mesure 10 m de long, 6 m de large et 3 m de haut

Comme Mars Bleu nous le rappelle chaque année, le cancer colorectal est le plus meurtrier des cancers, après celui du poumon. Pourtant, pris en charge tôt, 90 % des cas peuvent être soignés.

Jeudi 30 mars, le C.H.P. a accueilli un colon gonflable géant pour faire découvrir cette pathologie et son test de dépistage.

Une manière ludique et pédagogique de rappeler la gravité du cancer colorectal et l'importance de sa détection précoce.

Plus d'une centaine de patients et de professionnels ont pu ainsi voyager au cœur d'un intestin, découvrir et comprendre comment apparaît le cancer colorectal.

Au travers de ce cheminement et des informations pédagogiques dé-

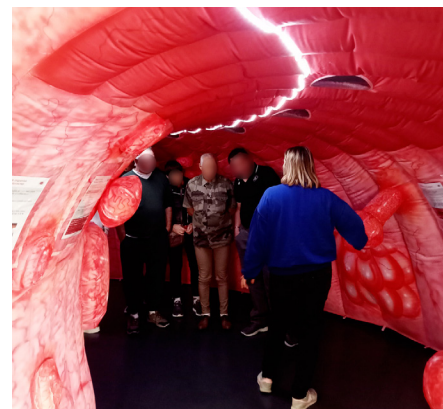
livrées par la Ligue contre le cancer et le C.R.C.D.C. NA, Centre de coordination du dépistage des cancers Nouvelle Aquitaine, les visiteurs ont bien compris l'intérêt du dépistage du cancer colorectal et de la coloscopie.

Les participants ont également reçu des informations sur les moyens de prévention et sur les facteurs protecteurs.

C'est ainsi qu'ils ont pu s'initier à la gym douce proposée par le service des sports du C.H.P. et remettre, tout en douceur, leur corps en mouvement. Ils ont pu également recevoir des conseils sur la nutrition auprès de la diététicienne du C.H.P. qui a également tenu un stand.

Enfin, en amont de la journée, un rapide questionnaire avait été adressé aux unités afin de leur permettre

d'aborder la question du cancer colorectal et son dépistage. Les réponses aux questions ont été données aux cours de la déambulation sur les ateliers. Chaque unité participante s'est vue remettre un tote bag composé de gâteaux et de fruits bio.



Directeur de la publication : Xavier ETCHEVERRY, Directeur du C.H.P.
Rédactrice en chef : Véronique LOUIS, Directrice des affaires médicales, de la coopération et de la communication
Cellule communication : Cécile SFALI, chargée de communication

Centre Hospitalier des Pyrénées - Pau

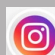


Téléphone : 05 59 80 90 90

 www.ch-pyrenees.fr

 [centrehospitalierdespyrenees](https://www.facebook.com/centrehospitalierdespyrenees)

 [centre-hospitalier-des-pyrenees](https://www.linkedin.com/company/centre-hospitalier-des-pyrenees)

 [@ch_des_pyrenees](https://www.instagram.com/ch_des_pyrenees)