

SOMMAIRE

COUP DE PROJECTEUR | p. 3

Une solution créative et
imaginative pour innover à Noël
Partenariat C.H.P./
Médiathèque de Pau

LE SAVIEZ-VOUS ? | p.4

Hygiène des mains, défi relevé
par le C.H.P.

Concours carte de voeux

Fête de la musique au C.H.P.

Défibrillateur : optimiser la
réponse à l'urgence vitale

Histoire du C.H.P.

Touskiflot 2016

ACTUALITES | p.8

Certification ISO 22000 de
l'unité centrale de production
restauration

Repas des retraités : répétition
de la chorale

Les animations de l'E.S.C.

La C.U.M.P. du C.H.P. à Nice

Actus C.G.O.S.

Le rapport d'activité 2015

La visite virtuelle du C.H.P.

INFOS | p.12

Le Traquet et des tulipes contre
le cancer

Calendrier expos



S.A.A.U. / U.G.C. : une

construction pensée pour un accueil et une prise en charge de qualité

150 ans après la pose de la 1^{ère} pierre de l'asile Saint-Luc à Pau, celle des futurs S.A.A.U. et U.G.C. a été posée le 6 janvier 2015. Dans la continuité du plan directeur du projet d'établissement, ce chantier de 4,3 millions d'euros s'est achevé fin mars 2016, et a été inauguré le vendredi 1er avril 2016. Une aventure de près de 16 mois ...

Constituant la seconde étape du plan directeur du projet d'établissement du C.H.P., le projet de construction du Service d'Accueil et d'Admission des Urgences et de l'Unité de Gestion de la Crise reprend la logique architecturale initiée lors de la création du Centre Henri Duchêne et des bâtiments de l'entrée.

Une architecture résolument fonctionnelle.

Lancé en juillet 2012, ce projet de construction a été pensé pour améliorer l'accueil et la prise en charge des patients. Il est le fruit d'une réflexion collective approfondie, née d'une excellente compréhension des enjeux de prise en charge, menée conjointement par le Dr Thierry Della, chef du pôle 3,

Calendrier de l'opération

Juillet 2012 : 1^{ères} études

Septembre 2012 : lancement de la consultation.

Février 2013 : Validation du P.T.D.

Mars 2013 : Jury de candidatures.

Juillet 2013 : Jury de sélection.

Juin 2014 : Permis de construire accordé.

Août 2014 : appels d'offres des marchés de travaux de construction.

Octobre 2014 : Notification des marchés

Novembre 2014 : Démarrage des travaux.

Janvier 2015 : Pose de la 1^{ère} pierre.

Mars 2016 : Réception des travaux.

Avril 2016 : Inauguration et ouverture au public.

et ses équipes, avec le concours des équipes de la Direction des Travaux et des Services Techniques.

Matérialisé par son arche blanche, symbole du lien entre l'intérieur et l'extérieur, ce bâtiment est un signal d'accueil de jour, comme de nuit.

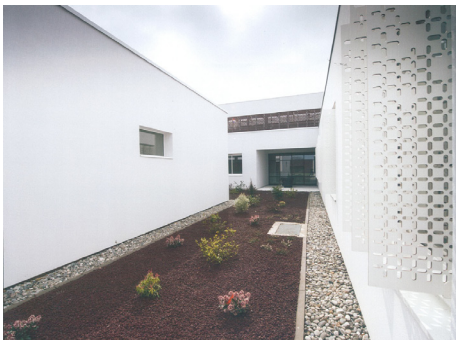
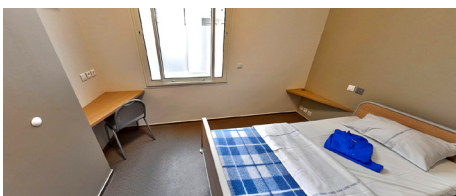
Au centre de cette arche, l'entrée permet de distribuer au plus près le S.A.A.U., l'U.G.C. et le Centre de Gestion médicale. Depuis le noyau de surveillance organisé à partir du secrétariat et des deux bureaux infirmiers, s'établissent les liaisons directes, rapides et sûres entre les 2 unités d'hébergement.

Un soin particulier a également été apporté au traitement général des ambiances intérieures. La présence de lumière naturelle garantit la qualité des espaces et par conséquent participe à la qualité des soins.

«*Tout a été conçu pour assurer la sécurité des patients comme des personnels dans un climat calme et apaisant apporté par le choix des matériaux et des couleurs*» a expliqué Xavier Etcheverry lors de l'inauguration officielle.

Un bâtiment moderne, lumineux et accueillant pour répondre au mieux à l'urgence.

Pour répondre aux situations d'urgence, le S.A.A.U. accueille les patients en état de détresse psychologique 24h/24. En 2015, 1380 patients ont été hospitalisés au S.A.A.U. et 1695 patients ont été vus en consultation.



Salle à manger de l'U.G.C.

En appui du dispositif d'urgence, l'activité de l'U.G.C. est davantage centrée sur une prise en charge spécifique autour des soins de crise en psychiatrie, permettant ainsi de fluidifier la trajectoire des patients.

Ce service s'articule non seulement avec les autres pôles de l'établissement mais également avec tous les partenaires du secteur médical, médico-social et social concernés. 267 patients ont ainsi été hospitalisés dans cette unité en 2015 et 214 ont été reçus en consultations.

Dans son discours d'inauguration, le Dr Della a rendu hommage aux équipes qui travaillent dans ces services, depuis 23 ans, pour le S.A.A.U., et depuis 3-4 ans pour l'U.G.C. «*Il s'agit de professionnels qui travaillent de façon remarquable, face à des situations compliquées, souvent douloureuses. Depuis l'ouverture, les équipes se sont renouvelées mais l'ambiance est toujours restée la même, avec un professionnalisme et une recherche de l'excellence. Des A.S.H. sont devenus aides-soignants et infirmiers. Des infirmiers sont devenus psychologues, cadres, cadres supérieurs et même directeur d'établissement. C'est ce qui caractérise ce service, l'ambition, mais dans le sens le plus noble du terme*».

Il a également salué l'équipe médicale et l'arrivée de jeunes praticiens dynamiques, investis dans les projets, et toujours en quête de nouveaux projets.

Pour lui, «*ce nouveau bâtiment est à l'image du service : moderne, lumineux et accueillant*».

Ces nouveaux locaux abritent également :

- le C.G.M. du pôle 3, lieu de consultations en intra-hospitalier, point d'activité des secrétariats médicaux et lieu d'archivage des dossiers récents ;
- la surveillance générale qui assure, 7 jours sur 7 la continuité de l'encadrement soignant et la gestion des lits ;
- le service des admissions dont la mission est d'accueillir et informer les patients en matière de couverture sociale, de prendre en charge les dossiers des patients, la facturation des séjours et la délivrance des bulletins de facturation ;
- et enfin l'appartement du médecin de garde.

Mais le travail est loin d'être terminé.

L'inauguration officielle du 1er avril dernier a été l'occasion de saluer tous ceux qui s'investissent avec rigueur et enthousiasme dans ces projets d'envergure, et de rendre hommage aux équipes qui, sans faire parler d'elles, discrètement mais efficacement, font vivre les valeurs hospitalières au quotidien.



Mais le travail est loin d'être terminé. La rénovation complète de l'établissement va se poursuivre sur plusieurs années avec pour seule finalité d'utiliser au mieux les ressources humaines, financières et matérielles pour améliorer l'accès aux soins, la qualité et la sécurité des prises en charge des patients. ■

CREATIVITE

L'U.S.R. et sa solution pour innover à Noël

6,5 millions de sapins de Noël sont vendus en France chaque année, dont 5,5 millions de sapins naturels et 1 million de sapins artificiels. Mais pour Noël dernier, Emmanuelle A.M.P., voulait pour l'U.S.R. quelque chose de nouveau. Elle a trouvé une solution imaginative et créative : créer un sapin de Noël avec des boîtes.



«L'idée est venue de moi, mais il fallait que l'équipe soit d'accord, parce qu'en 12 heures, on n'est pas là tout le temps. Il était donc très important d'avoir l'adhésion des collègues pour prendre le relais.

J'ai donc proposé l'idée de ce sapin tant à l'équipe qu'aux patients et tout le

monde a joué le jeu», m'explique Emmanuelle. Le projet s'est donc inscrit dans une dynamique commune avec la participation de toute l'équipe et de nombreux patients.

Une collecte a été organisée par le biais de Pyrenet ainsi qu'auprès des collègues des autres unités. Les boîtes à chaussures ont ensuite été décorées selon la méthode du collage de serviettes, forme de loisir créatif qui permet de décorer et personnaliser rapidement des objets très variés. L'avantage de cette activité est qu'elle est à la portée de tous et que le résultat peut être vraiment original. «Ce fut également pour tous l'occasion d'improviser avec les moyens dont nous disposions», précise Emmanuelle.

Cette activité s'est déroulée au cours d'ateliers informels organisés après 17h ou le week-end. «C'est dans ce genre de moments, au caractère convivial, que les gens sont bien souvent davantage mobilisés», remarque Emmanuelle. Chacun a ainsi pu développer sa créativité : choisir des couleurs,

des formes, imaginer une composition, ..., et laisser libre court à son imagination, à ses idées, à ses humeurs pour réaliser quelque chose d'original et de personnel. Ils ont également du faire preuve de concentration pour réaliser quelque chose d'esthétique.

Le résultat est à la hauteur de leur investissement. Pour Emmanuelle, «c'est quelque chose qu'ils ont créé et dont ils sont fiers». Preuve que la créativité n'est pas réservée aux artistes, qu'elle concerne chacun d'entre nous dans nos actes les plus quotidiens. Tous les patients ont pris des photos avec leur portable.

Au vue de l'engouement rencontré par cette activité, il a été décidé de renouveler l'opération sur des thèmes en rapport avec les saisons ou des événements annuels. Par exemple, une vitrine sur le printemps ou une création autour de Pâques.

Propos recueillis auprès d'Emmanuelle Février, A.M.P. à l'U.S.R. ■■■

PARTENARIAT

Coopération entre le C.H.P. et la médiathèque de Pau



2016 a vu s'initier un partenariat entre le Centre Hospitalier des Pyrénées et la médiathèque André Labarrère de Pau qui prévoit des actions de coopération permettant à la médiathèque

de Pau de proposer au C.H.P. (au sein de l'Espace Socio-Culturel) des actions d'animation et aux patients du C.H.P. de se déplacer à la médiathèque de manière privilégiée (visites, expositions, etc.).

Ainsi, chaque trimestre, 3 rendez-vous thématiques seront proposés. Le 1er intitulé «Siestes musicales» a eu lieu le 12 juillet dernier à l'espace socio-culturel et a permis aux participants de découvrir ou redécouvrir les musiques du monde.

Deux autres rendez-vous, l'un autour de la découverte d'un artiste («Tape m'en 5») et l'autre visant à présenter des fonds musicaux se sont déroulés à la médiathèque au mois d'août.

En fin d'année, ce sera la musique classique qui sera à l'honneur. Cette animation sera ouverte à toutes les unités, sur inscription auprès de l'Espace SocioCulturel.

L'E.S.C./D.U.Q. ■■■

HYGIENE DES MAINS

Le C.H.P. a relevé le défi



Oeuvre commune réalisée par les patients de l'unité Les Saules lors de l'atelier créativité

Tout comme près de 2 600 établissements de santé, médico-sociaux et professionnels de santé en France, le Centre Hospitalier des Pyrénées s'est de nouveau engagé, en 2016, dans la «Mission mains propres», du 9 au 13 mai.

Cette année, le ministère a proposé une édition sur 5 thèmes :

1. L'hygiène des mains dans le quotidien des patients/résidents,
2. L'hygiène des mains des professionnels pour la sécurité des soins,
3. L'hygiène des mains des professionnels vue par le patient/résident,
4. Le bon usage des gants par les professionnels de santé et leur place par rapport à l'hygiène des mains,
5. Échanges sur l'hygiène des mains.

Dans le contexte de soins et lors de la prise en charge des patients, il «est prouvé que la friction hydro-alcoolique est la méthode la plus efficace en termes d'élimination de la flore portée sur les mains» à condition de respecter le temps de friction qui y est associé.

En dehors des soins, «seul le lavage simple des mains pour les gestes d'hygiène des mains au quotidien est recommandé dans la vie courante, dans les écoles, etc.».

A l'Espace Socio-Culturel, à destination des patients

Au travers de deux vidéos (une sur la technique du lavage des mains et une sur la pratique de l'hygiène des mains en psychiatrie dans le quotidien du

patient) et d'un atelier pratique d'utilisation de solution hydro-alcoolique avec le caisson pédagogique, l'équipe du service hygiène hospitalière, en partenariat avec l'équipe de l'Espace Socio-Culturel, a pu montrer au public comment éliminer les bactéries par un lavage minutieux et rappeler l'importance du respect de ces règles.

« Les patients présents ont participé avec intérêt et pertinence, faisant des liens avec les moments de la journée où il est important de se laver les mains, notamment lorsqu'on est hospitalisé. Tous les patients connaissaient la solution hydro-alcoolique » note Elisabeth Dubarry, cadre de santé hygiéniste.

A l'initiative des unités de soins

Les pouces, entre les doigts, le dessus des mains, le nettoyage des mains a également été abordé lors des différents ateliers mis en place dans les unités, tout au long de la semaine, à l'initiative des cadres de santé et des équipes de soins (6 ateliers au total autour de la créativité, du lavage des mains, de l'expression).

Les professionnels de santé ont pu ainsi vérifier leurs techniques d'hygiène des mains et échanger, avec

les patients, autour des enjeux de l'hygiène des mains, en tant qu'outil de prévention. Stéphane MACKE, Directeur des soins, remercie les cadres de santé pour leur implication dans cette action.

A destination des personnels

Afin de sensibiliser le personnel à cette problématique, une exposition de photos de mains a été mise en place au self et 250 sets de tables Quizz «Hygiène des mains, testez-vous ?» placés sur les plateaux repas.

50 personnes ont pu mettre en pratique la friction des mains grâce à l'atelier pratique de solution hydro-alcoolique mis en place avec le caisson pédagogique. « Cette opération vise à rappeler les consignes élémentaires et de faire prendre conscience aux gens l'importance de ce geste », confie Elisabeth Dubarry. «La participation n'est pas toujours spontanée. A nous de lever les réticences des professionnels afin qu'ils s'emparent du sujet et éviter, ainsi, de le banaliser» rajoute-t-elle.

En conclusion

Aujourd'hui, le Centre Hospitalier des Pyrénées dispose d'un bon score sur cet indicateur, classe A.

Bien que l'indicateur permettant la prévention du risque infectieux soit de deux frictions par journée par patient, rien n'empêche les professionnels d'utiliser davantage de solutions hydro-alcooliques et de participer ainsi à la lutte contre les infections nosocomiales. En effet, au Centre Hospitalier des Pyrénées, plusieurs intervenants sont impliqués dans la prise en charge du patient.

Pour 2017, le service hygiène hospitalière et le service communication s'interrogent d'ores et déjà sur des moyens innovants de sensibiliser à l'importance de l'hygiène des mains au centre hospitalier et au quotidien.

Éléments recueillis auprès d'Elisabeth Dubarry, cadre de santé hygiéniste.

LE SAVIEZ-VOUS ?

Elles témoignent ...

Armelle Elhorry, cadre de santé aux Capucines

L'objectif de cet atelier était triple : sensibiliser les jeunes adolescents à l'importance du lavage des mains dans la vie de tous les jours mais également à l'hôpital, mobiliser l'équipe soignante sur cette thématique en reprenant l'importance du rôle éducatif vis à vis des jeunes, et enfin, aider une stagiaire infirmière 2^{ème} année à valider la compétence 5 «Initier et mettre en oeuvre des soins éducatifs et préventifs».

A l'évidence, c'est un thème qu'il est intéressant d'aborder en santé mentale, même si pour les patients accueillis aux Capucines la thématique des mains propres n'est certainement pas une priorité au regard de la crise qui a motivé l'hospitalisation.

Pour la réalisation finale, j'ai laissé l'étudiante infirmière réfléchir sur le mode qu'elle

estimait le plus adapté pour réaliser un atelier sur la thématique de la propreté des mains. Elle a choisi d'utiliser le jeu, créant ainsi de toutes pièces un jeu de type jeu de l'oie. Nous avons posé comme objectif principal d'«être capable de se laver les mains au bon moment» et comme objectifs intermédiaires d'«être capable de savoir quand, pourquoi, comment se laver les mains» et de «travailler/jouer en équipe».

8 adolescents âgés de 10 à 17 ans ont participé à l'animation, ainsi que les membres de l'équipe soignante. Chaque question a permis des discussions au sein de l'équipe mais également dans tout le groupe d'adolescents.

La forme du jeu a été très facilitante, et la participation de très bonne qualité, même de la part du plus jeune. Certains adolescents ont eu plus de diffi-

cultés du fait de leur pathologie et sont restés un peu en retrait. Le récapitulatif final a permis de réajuster certaines connaissances qui n'avaient pas bien été comprises.

Cécile Lescudé, cadre de santé et Marie Lauchère, I.D.E. aux Saules

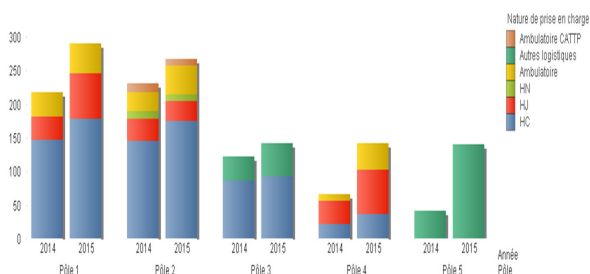
Notre objectif était de sensibiliser les patients à l'importance de l'hygiène des mains au quotidien tout en s'appuyant sur le cadre thérapeutique des activités hebdomadaires. Tous les thèmes peuvent être abordés en santé mentale dans la mesure où les objectifs sont prédéfinis en équipe. En l'occurrence, sur le thème de l'hygiène, nous avons pu travailler sur les actes de la vie quotidienne et sur le schéma corporel, utiliser ce thème comme médiateur pour aborder

l'éducation reçue et le vécu de chacun, et mettre en avant le rôle éducatif et préventif des soignants.

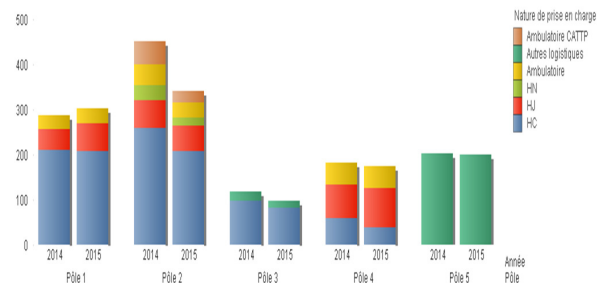
Dans le cadre de l'activité «créativité», les patients ont réalisé une oeuvre commune en choisissant de symboliser des mains propres et sales par différentes couleurs, ainsi que tous les moyens permettant de réaliser une hygiène des mains (voir photo). Dans un second temps, un lavage simple des mains a été effectué par tous les patients et les soignants à la fin de l'atelier.

Nous avons pu observer que ce thème a été fédérateur et a généré une dynamique positive sur l'unité. Parler d'impact sur les comportements des patients nous semble difficile du fait des missions de l'unité, cependant, il est évident que réaliser ce type de journée sensibilise positivement soignants et soignés.

CONSOMMATION EN LITRE DE SHA PAR POLE - 2014/2015



CONSOMMATION EN LITRE DE SAVON DOUX PAR POLE - 2014/2015



CONCOURS

Dessinez la carte de voeux 2017 du C.H.P.

Le Centre Hospitalier des Pyrénées organise un concours pour sa carte de voeux 2017 qui se déroulera de septembre à octobre 2016. La créativité de chacun est sollicitée !

Comment participer ?

La participation est ouverte à tous (personnel et patients) et implique l'acceptation du règlement intérieur consultable sur Pyrenet (site des services DAM.G.C., rubrique Actualités). Les participants sont invités à réaliser un visuel sur le thème de leur choix, présenté sur support papier format A4. **La date limite d'envoi des créations**, à la Direction des Affaires médicales, générales et de la communication, **est fixée au 21 octobre 2016.**

Qu'est ce qu'on gagne ?

La proposition gagnante sera reproduite pour illustrer la carte de voeux 2016 du C.H.P. Le gagnant du concours se verra remettre 50 exemplaires de la carte de voeux avec le visuel de sa proposition. L'ensemble des oeuvres sera exposé lors de la cérémonie des voeux.

MUSIQUE

Fête de la musique, 10 bougies pour le C.H.P.



Cette année, le C.H.P. a célébré sa 10^{ème} édition de la fête de la musique

au sein de l'hôpital. La journée s'est déroulée sous un soleil radieux propice à l'échange, au partage et à la convivialité.

A 10h45, la chorale de Tosquelles a ouvert la journée. A 11h, en partenariat avec la ville de Pau, le groupe Sidi Wacho s'est produit aux Capucines devant les adolescents de l'unité et de l'hôpital de jour Nive, aux sons des rythmes mêlant Amérique Latine et Rap. Le succès a été immédiat.

Après les discours d'ouverture de M. le Directeur et de Mme la Présidente de la C.M.E., la place des Arts a vu se succéder des artistes professionnels et amateurs : les percussionnistes du C.H.P., qui ont accompagné en rythme le cocktail, puis le groupe Pickup de variétés françaises et internationales, qui a mis en musique le déjeuner.

Les artistes amateurs de l'établissement n'ont pas été en reste. Ainsi, la jeune Léa a fait partager un moment d'émotions et Thomas B., sa passion de l'accordéon. Quant à Jean Gé, il nous a transporté sur les rythmes de jazz.

Le repas en plein air a réuni plus de 650 personnes, agents et patients confondus, dans une ambiance festive et estivale.

Pour clôturer cette journée, la compagnie du clown de l'Entre-temps a offert à tous les convives un spectacle intitulé «Ma télé et moi ... une histoire en musique», spectacle qui a mis à l'honneur les talents humoristiques et drolatiques de nos artistes amateurs et nous a fait terminer, avec le sourire, cette journée de partage.

L'E.S.C./D.U.Q. ■■■

PRISE EN CHARGE

Avec les défibrillateurs, le C.H.P. optimise sa réponse à l'urgence.

Dans le cadre de sa politique de prise en charge de l'urgence vitale, le C.H. des Pyrénées à travers la Commission Qualité Sécurité des Soins, et la sous commission Urgences vitales, animée par le Dr Augeraud, a décidé d'optimiser sa réponse à l'urgence vitale sur l'ensemble du site.

C'est ainsi qu'en complément des 4 défibrillateurs automatiques déjà implantés sur le site ; le centre hospitalier a décidé l'acquisition de 9 nouveaux défibrillateurs permettant d'assurer un meilleur maillage du site et un délai de réponse à l'urgence somatique plus rapide.

Aujourd'hui, 13 Défibrillateurs Automatiques (D.A.) sont installés dans les unités suivantes :

- 1 au Service de Santé au Travail,
- 1 au S.A.A.U.,
- 1 sur ESA 2,
- 1 à la cuisine centrale,
- 3 en unités intra (Jonquilles, Self et Salle de sport),

- 2 sur les unités sommeil (Mont Vert et Bernadotte),
- 1 sur les Oliviers-Montbretias,
- 1 sur les Pins,
- 1 sur les Amandiers,
- 1 pour la trousse d'urgence du D.M.P.

Une formation spécifique à l'utilisation des D.A. auprès des professionnels des différentes directions fonctionnelles a été réalisée par une infirmière du Service de Santé au Travail et des professionnels formés au secourisme.

Pour favoriser l'identification des unités en possession d'un D.A., un pictogramme représentant un cœur vert brisé est affiché devant



les unités pourvues d'un D.A. Par ailleurs, un fléchage dans l'unité permet de vous orienter vers l'endroit où est accroché le D.A.

Parallèlement, le service de l'imprimerie a réalisé une affiche à destination des professionnels pour permettre à ces derniers de connaître le service le plus proche dans lequel est installé le D.A. Ces affiches ont été distribuées à l'ensemble des directions fonctionnelles pour permettre la réalisation d'un affichage dans les unités aux endroits définis par chaque cadre de service.

La société ayant livré les D.A. est également chargée d'assurer la maintenance des appareils, le suivi, l'approvisionnement des électrodes et de la vérification des dates de péremptions des différents composants du D.A.

Je remercie les professionnels pour leur engagement qui a permis la réussite et la finalisation de ce projet. Un remerciement très particulier au service Achats et logistiques ainsi qu'à l'imprimerie pour l'aide qu'ils nous ont apportée.

Stéphane Macke,
Directeur des soins ■■■

MEMOIRES

Souviens-toi Marie

Il fait encore sombre lorsque je sors du long couloir. Je frissonne de froid, d'effroi aussi, c'est ma première virée là-bas. Pourtant, à mon arrivée ce matin, j'étais guillerette quand tu m'as apostrophée :

- Jeanine c'est ton tour pour la corvée ! Piou-piou s'est envolée. En fin d'après-midi, elle a croqué un oiseau mort et avant que l'équipe s'en rende compte, elle s'est escanée avec la tête. Cette fois, on n'a pas pu la sauver ... trop peu nombreux pour la kyrielle de malades à s'occuper dans ce vaste pavillon.

J'avance, intranquille, sous le vent, poussant cette charrette funèbre. C'est une délivrance lorsque je dépose ce colis à la morgue, non sans apercevoir les bocaux où flottent des organes dans le formol, non sans penser aux autopsies qui se pratiquaient ici il y a encore peu de temps ... Brr ! Je frissonne, la mort ... Vite repartir réparer les vivants !

- Jeanine, comme tu es pâle ! me dis-tu en m'accueillant, viens partager les croissants du médecin de garde, comme chaque dimanche.

Se remplir pour oublier le vide. Agapes douces dégustées dans la bonne humeur avant de repartir pour les activités partagées avec les hommes, depuis la mixité. Bien-sûr, nous, les femmes sommes plus douces pour la toilette par exemple, mais, merci à leur force pour calmer les crises encore trop nombreuses et violentes ! L'équipe est soudée face au travail intense que représente le soin aux malades, la tâche est rude et les résultats ne sont pas toujours réjouissants. Un casque de cycliste pour Lucienne qui se cogne contre les murs, les mains attachées de Jeanne contre ses morsures, images à jamais gravées de leur propre destruction. Nous pensions toujours que les traitements évolueraient.

SPORT

Le Mont-Vert à Touskiflot

Le 3 septembre dernier, le Mont Vert a participé à sa deuxième édition du célèbre TOUSKIFLOT. Cette année, plus de 60 radeaux ont descendu le gave entre Pau et Laroin dans la bonne humeur et la convivialité.

Les jeunes du Mont Vert, accompagnés par Florian Galindo, conseiller en économie sociale et familiale à l'Espace Socio-Culturel et les soignants de l'unité ont préparé leur radeau durant de longues semaines. Ils ont choisi la musique comme thème de décoration, avec la fabrication d'une guitare électrique en carton de plus de trois mètres de long qui a décoré le radeau (photo ci-contre).

Après délibération du jury, le radeau des Water Rockers s'est vu attribué la 10^{ème} place. Tout a compté, le temps, le style de l'embarcation, les costumes des participants, et l'ambiance.

Et ça tombait bien car cette nouvelle aventure aura été une fois de plus...rock and roll !

L'E.S.C./D.U.Q. ■■■

Marie, chère collègue et complice de travail, nous sommes liées face à la misère, à la souffrance, mais aussi, par tant de joies partagées avec les malades dans ce métier accompli avec ferveur.

Nous vivons le changement de l'organisation des soins avec notamment l'adaptation des horaires de travail, la reconstruction de pavillons insalubres, et avant tout, un autre regard sur le confort du patient, le mot soignant prend peu à peu ses lettres de noblesse.

Qui se souvient de l'arrivée des couches pour adultes et des gants à usages uniques ? Qui n'a pas ovationné le balai muni de manche avec bidon et sa lavette ? Marie, si frêle, te rappelles-tu de Luc, une force de la nature, puissant, t'agrippant fermement par les épaules, en t'appelant ma petite «poussinette» d'une voix douce ! Quelle frayeur tu avais au début mais quelle victoire pour nous, ses référentes, de le voir évoluer au fil de ses séjours vers un appartement thérapeutique. Toutes ces expériences ont égrainé notre métier d'infirmière, mais aussi nos vies de femmes. Nos années de labeur côte à côte, résolument dans le même secteur 2, ont façonné cette collaboration, la transformant au fil du temps en véritable amitié indéfectible. Compter l'une sur l'autre, se soutenir dans nos joies, nos peines, voir partir nos enfants, grandir à tes côtés dans cet hôpital fut une belle aventure.

Josy Pey-Bayle, documentaliste ■■■



Infirmières des Platanes dans les années 60



Les Water Rockers du Mont-Vert ont assuré le spectacle et ont d'ailleurs reçu une coupe en récompense.

CERTIFICATION

Le C.H.P. certifié ISO 22000 pour la sécurité des aliments

Au terme d'une démarche volontaire initiée en mai 2014 par la direction de l'établissement (Cf. articles CHP News de juin 2014 et décembre 2015), **la certification ISO 22 000 de l'Unité Centrale de Production Restauration, obtenue fin juillet 2016** est venue récompenser le professionnalisme d'une équipe pluridisciplinaire impliquée quotidiennement dans le management de la sécurité des denrées alimentaires au profit des patients et des personnels.

Apportant l'assurance de la réalisation de produits sûrs par une maîtrise des dangers alimentaires (micro biologiques, physiques, chimiques et allergènes) et un management rigoureux des ressources (matérielles et managériales), la certification ISO 22 000 : 2005 atteste un management efficace du processus restauration circonscrit aux activités de production, distribution et livraison dans les unités de soins.

Le C.H. des Pyrénées a ainsi rejoint le cercle très restreint des établissements de santé (notamment spécialisés en santé mentale) certifiés ISO 22 000 en relevant le défi de l'obtenir avec une unité centrale de production construite en 1993.

Enjeux de la démarche de certification

- **La sécurisation du processus de production des repas** (plats préparés) distribués dans les unités, au self et aux clients externes (A.D.M.R.) ;
- **L'optimisation du processus support restauration** (efficience technique, organisationnelle et managériale) préalable à son informatisation (déploiement du logiciel métier Datameal Module 1 : Commande Repas et Module 2 : Gestion de Production) ;
- **La professionnalisation des acteurs** métiers impliqués ;
- **L'optimisation du dispositif de gestion des situations d'urgence**, préalable nécessaire à la mise en œuvre du projet de redistribution des surplus alimentaires dans le cadre de la politique institutionnelle de lutte contre le gaspillage alimentaire.

Etapes clés de la démarche certification

2014

- Plan de formation Paquet Hygiène, Norme ISO 22 000, Maîtrise des allergènes
- Signature de la lettre d'engagement par la Direction
- Constitution de l'équipe Sécurité des aliments et désignation d'un Responsable Sécurité des Aliments, R.S.A. (Jean-Luc Lesburgueres, adjoint au responsable Restauration, responsable de la production)
- Réalisation de la cartographie du processus restauration et formalisation des fiches d'identités de chaque sous processus intégrant les indicateurs de suivi et de résultat
- Désignation des pilotes de processus et de l'équipe d'auditeurs internes ISO 22 000
- Formation des pilotes de processus et des auteurs internes à la technique d'audit interne ISO 22 000

2015

- Mise en conformité et sécurisation de la chaîne d'approvisionnement : des flux matières et personnes avec le principe de la marche en avant (transformation du local pâtisserie en local approvisionnement interne)
- Création et consolidation de la base documentaire ISO 22 000 : 2005 mise en ligne sur Qualios
- Validation du Manuel Qualité ISO 22 000 (dispositif de gouvernance et de management)
- Institutionnalisation de la démarche de certification par la création du comité SDA intégré au SMQGR
- Réalisation d'un audit blanc par prestataire extérieur en novembre 2015

2016

- Mise à jour de la politique Qualité et réalisation de la 1^{ère} Revue de Direction permettant d'évaluer les opportunités de MAJ au regard du TBI : validation du niveau de maturité du SMQSDA
- Sélection de l'organisme certificateur Bureau Veritas à l'issue de la procédure de mise en concurrence
- Planification de l'audit de certification en 2 étapes : Audit 1 en mars 2016 (Audit Gestion documentaire), Audit 2 en avril 2016 (Audit du site de production)
- Réception du rapport d'audit et production du plan d'action visant à lever les non conformités relevées en juin

Résultat obtenu

Conformément aux conclusions de la réunion de clôture d'audit de certification, le rapport d'audit enregistrait 4 non conformités mineures, laissant augurer une issue favorable, sous réserve de produire dans les délais impartis un plan d'actions adapté.

La réception du certificat de certification ISO 22 000 : 2005 fin juillet a confirmé la qualité des mesures correctives proposées dans le plan d'action remis en juin.

Ce certificat est délivré pour une durée de 3 ans sous réserve de réussir les audits annuels de renouvellement.





Chaleureux remerciements à toute l'équipe ISO 22 0000, y compris les personnes excusées (Christophe Barbé, Hervé Seelweger, Bernard Auriol, Pierre Puharre, Ludovic Derumaux, Hélène Lassus-Toutou, Carine Riazuelo)

Les prochaines étapes/ échéances clés

Conformément aux engagements pris dans le cadre de la politique qualité SDA, l'équipe SDA en étroite collaboration avec la communauté médicale et soignante doit désormais s'employer à préparer la certification ISO 22 000 des offices alimentaires afin de garantir la maîtrise des règles de bonnes pratiques d'hygiène dans l'exercice des activités de réception, stockage, préparation et service des plats préparés afin de renforcer la sécurité et la qualité des repas servis aux patients.

Au cours des prochains mois, l'équipe SDA devra s'appliquer à mettre en conformité le système de management de la sécurité des aliments avec l'informatisation du processus restauration (mise à jour des sous-processus).

Enfin, tous les acteurs métiers impliqués veilleront à préparer les audits de suivi (audit annuel en 2017 et 2018) ainsi que l'audit de renouvellement (en 2019) afin d'inscrire cette initiative dans une démarche RS0.

Les bénéfices immédiats de cette certification

Outre, la reconnaissance du professionnalisme et de l'implication constante des acteurs métiers impliqués, fort de ce label de qualité et soucieux de poursuivre sa démarche volontariste en matière de lutte contre le gaspillage alimentaire, le C.H. des Pyrénées a souhaité redistribuer ses reliquats d'excédents de production alimentaire aux personnes les plus défavorisées du territoire Bearn Soule.

C'est pourquoi, il s'est engagé par une convention cadre conclue avec la Banque Alimen-

taire du Béarn Soule (regroupant 38 associations du territoire) à mettre à disposition pour enlèvement (3 jours/semaines) les surplus de plats préparés et produits de négoce non consommés dont la DLC arrive à échéance le jour de l'enlèvement, sous réserve d'une redistribution et consommation le jour même.

Une évaluation annuelle des modalités d'application de cette convention, entrée en vigueur début septembre 2016, permettra d'inscrire cette initiative dans une démarche d'amélioration continue.

Sylvie Pigeron,
Directrice des achats et de la logistique

* Convention cadre définissant les obligations réciproques des parties, notamment en terme de respect des règles de sécurité des aliments et d'hygiène alimentaire appliquées aux ressources mobilisées (dispositif de traçabilité, procédure de gestion des urgences, etc.).



Conformément à sa déclaration d'engagement, la direction a formalisé sa détermination à garantir une dynamique d'amélioration continue du système de management de la sécurité des aliments (S.M.S.D.A.) en adoptant une politique qualité sécurité des aliments ISO 22000 : 2005 fondée sur les cinq grandes orientations.

Les exigences de la norme impliquent que chaque grande orientation soit étayée par des objectifs mesurables.

ORIENTATIONS	OBJECTIFS
1 Réaliser et distribuer des produits surs par la maîtrise des risques alimentaires et des processus de fabrication	Diminuer la source de contamination liée aux personnes, diminuer le risque d'introduction de corps étrangers machine, améliorer la maîtrise des protocoles de nettoyage du matériel ; sécuriser l'approvisionnement en matières premières conformes. Garantir la conformité des produits finis
2 Garantir la conformité des infrastructures, environnements de travail et des organisations aux exigences légales, réglementaires et professionnelles en vigueur	Améliorer le respect des P.R.P. relatifs à l'environnement et aux organisations de travail.
3 Rechercher l'amélioration continue du niveau de satisfaction des clients (patients et personnels)	Evaluer selon une périodicité préétablie leur niveau de satisfaction, mettre en place les actions correctives visant à prévenir les écarts et à adapter la qualité de la prestation repas aux exigences des clients.
4 Mettre en œuvre un dispositif de communication interne et externe efficace et adéquate	Garantir la réactivité des mises à jour du S.M.Q.S.A. par la disponibilité des informations appropriées et des exigences légales et réglementaires, partager les bonnes pratiques et les savoirs faire pour faciliter l'acquisition d'une « culture qualité » sécurité des aliments, associer nos partenaires externes (prestataires, fournisseurs) à la démarche de certification.
5 Préparer les offices alimentaires à la démarche de certification ISO 22 000	Améliorer la maîtrise des B.P.H. dans les offices alimentaires, garantir la conformité des équipements, environnements de travail et des organisations aux exigences légales, réglementaires et professionnelles en vigueur.



L'atteinte des objectifs ainsi définis, permettant de mesurer l'efficacité et le niveau de performance du S.M.S.D.A., est mesurée à l'aide d'indicateurs de processus suivis dans des tableaux de bord internes et analysés au cours des revues de direction afin d'évaluer les opportunités d'amélioration et les besoins de modification du S.M.Q.S.A.

Rédaction : Direction des achats et de la logistique / Mise en page et impression : Service Imprimerie du C.H.P. - Août 2016

CHORALE DE LA JOURNEE DES RETRAITES

La journée des retraités se déroulera cette année le vendredi 21 octobre 2016. Elle débutera par la messe de 11h30, célébrée à la mémoire des retraités et des agents décédés au cours de l'année et animée par la chorale du centre hospitalier des Pyrénées de Pau.

Pour ceux qui souhaitent faire partie de la chorale, la 1ère répétition aura lieu le mardi 27 septembre à 18h à la chapelle du centre hospitalier des Pyrénées. Les trois autres répétitions se dérouleront les 4, 11 et 18 octobre 2016 à la même heure. Le temps des répétitions n'est pas considéré comme temps de travail. Pour plus de renseignements, vous pouvez contacter le comité social au 9150 ou l'aumônerie au 9152.

ANIMATIONS

Tournoi de foot

Dans le cadre de l'euro de Foot, un tournoi de foot a réuni 20 patients le 22 juin dernier. Placé sous le signe de la convivialité et de la bonne humeur, le tournoi a vu les talents footballistiques des patients s'exprimer.



Mercredi Ciné Vacances

Cet été, l'espace socio-culturel a proposé aux patients, enfants et adultes, de venir assister à des projections de films chaque mercredi après-midi. Ces moments de détente ont, cette année encore, rencontré un vif succès. Parmi les films choisis et appréciés, on peut citer «Le petit prince» pour les enfants, et «Le Grand partage» et «Entre amis» pour les adultes.

L'E.S.C./D.U.Q. ■

URGENCES

Attentat de Nice, la C.U.M.P. du C.H.P. déclenchée



La Cellule d'Urgence Médico-Psychologique (C.U.M.P.) du C.H.P. a été activée et est intervenue à Nice à la suite de l'attentat du 14 juillet.

Cette cellule est rattachée au pôle 3 sous la responsabilité du Dr Thierry Della, chef de pôle. Le Dr Komivi Azorbly, psychiatre référent de la C.U.M.P., dispose d'une liste de volontaires composées de 9 psychiatres, 9 cadres de santé, 12 psychologues et de 38 infirmiers.

«Dès le vendredi, nous avons été mis en pré-alerte par la région Sud-Ouest dont la C.U.M.P. dépend» explique le Dr Azorbly.

Pour Nice, un psychiatre, deux psychologues et un cadre de santé de

l'établissement ont été mobilisés et se sont rendus sur place afin de soulager leurs confrères niçois et apporter un soutien psychologique aux nombreuses victimes et témoins directs de l'attentat.

En novembre dernier, une équipe était également intervenue lors des attentats de Paris. Pendant 3 jours, du 16 au 18 novembre, une psychiatre et une psychologue de l'hôpital avaient ainsi permis aux personnes traumatisées par les attentats du 13 novembre de verbaliser leurs émotions et leurs vécus (cf. CHP News n°19).

En effet, pour ceux qui ont vécu de près les événements, l'objectif d'une prise en charge précoce est d'apaiser le choc, et d'éviter des séquelles psy-

chiques, dont l'état de stress post-traumatique.

Les psychologues et psychiatres du C.H.P. ont également été à l'écoute des palois touchés directement ou indirectement par les événements.

La C.U.M.P. de Pau a été constituée au sein du C.H.P. en 1997, en lien avec le siège du service d'aide médicale d'urgence (S.A.M.U.). Elle a pour mission d'assurer la prise en charge médico-psychologique des victimes de catastrophes, d'accidents impliquant un grand nombre de victimes ou d'événements susceptibles d'entraîner d'importantes répercussions psychologiques en raison de leur nature. Elle assure également la prise en charge médico-psychologique immédiate et post-immédiate des victimes.

Les C.U.M.P. sont susceptibles d'intervenir dans 3 cadres :

1. les plans d'urgence (plan ORSEC et autres plans catastrophe) ;
2. les événements à fort retentissement psychologique ;
3. la catastrophe annoncée.

Les professionnels de la C.U.M.P. bénéficient d'une formation initiale et continue à la prise en charge des urgences médico-psychologiques, en lien avec la C.U.M.P. régionale. Avant d'être déclarés opérationnels, les volontaires reçoivent une formation de base sur trois jours. ■

SOCIAL

Actus C.G.O.S.

La date limite d'envoi du formulaire et des justificatifs est le **30 septembre 2016** pour les prestations suivantes :

- la prestation enfant handicapé : elle est versée pour votre enfant handicapé de moins de 20 ans à votre charge fiscale dont le taux d'incapacité est égal ou supérieur à 50%,
- la prestation garde d'enfants : elle est proposée pour participer aux frais liés à la garde de votre enfant jusqu'à ses 3 ans, avant sa scolarisation en maternelle ; pour les gardes du 2ème trimestre 2016 (avril à juin),
- la prestation Noël : elle est versée pour le Noël de votre enfant jusqu'à ses 12 ans ; votre dossier annuel 2016 doit avoir été réceptionné avant cette date.

RAPPORT D'ACTIVITE

Un bilan qui témoigne de l'investissement des professionnels



L'année 2015 a permis au C.H. des Pyrénées de continuer à développer ses projets, reposant sur les orientations stratégiques du projet d'établissement 2012-2016. L'activité bien rythmée, la construction de nouveaux bâtiments, les travaux de rénovation et d'aménagement des unités, la mise en place de la politique de bientraitance, le turnover positif du personnel médical, l'optimisation du plan de formation, la visite de certification, la démarche de certification ISO 22000 de la cuisine centrale, la signature de la convention constitutive du G.C.S. sont autant d'exemples de l'investissement de la communauté hospitalière pour moderniser l'établissement et améliorer la qualité de soins.

Fruit d'une coopération de tous les pôles de l'établissement, ce rapport reflète le travail réalisé par l'ensemble de la communauté hospitalière au service des patients.

En 2016, les 1 180 professionnels du C.H.P. poursuivront leurs missions dans le cadre du projet d'établissement 2017 - 2021, dont l'élaboration et la mise en oeuvre constituera un objectif prioritaire de cette nouvelle année.

Le rapport d'activité 2015 est accessible sur Qualios ainsi que sur le site Internet de l'établissement. ■

INTERNET

Visitez le C.H.P. en quelques clics !

Découvrir le C.H.P. sans même se lever de sa chaise, depuis sa tablette ou son ordinateur, c'est désormais possible.

En effet, grâce au travail de la société AERO-D-CLIC, le C.H.P. propose désormais de visiter l'établissement de manière virtuelle.

Mise en ligne sur le site Internet du C.H.P. début juillet, cette visite virtuelle permet aux internautes d'interagir avec le panorama grâce à la souris en la faisant tourner dans tous les sens, de pénétrer dans certains bâtiments, de passer d'une pièce à l'autre, de zoomer sur une image, bref, de visiter les unités comme s'ils s'y trouvaient. Il leur est possible de parcourir et découvrir l'établissement de manière interactive avec une vision à 360°, en se déplaçant dans toutes les directions.

Outre la mise en valeur des atouts de l'établissement, elle permet aux internautes comme aux professionnels de



découvrir le centre hospitalier, et de pénétrer dans des lieux pour lesquels l'accès est parfois limité. Avant une hospitalisation, ce peut être également un moyen de rassurer les patients et/ou leurs proches.

Pour vous faire une idée, rendez-vous sur la page d'accueil du site Internet du C.H.P. ■

PEDOPSYCHIATRIE

Un livret pour le Pôle 4



Le livret d'accueil de la personne hospitalisée du C.H.P. n'étant pas entièrement adapté à la pédopsychiatrie, l'équipe soignante du Pôle 4, en collaboration avec le service communication, a conçu et élaboré un livret d'accueil spécifique à son pôle.

Il a pour objectif d'aider à connaître le pôle de pédopsychiatrie, son fonctionnement et son organisation, et de faciliter la présence des enfants dans les unités du Centre Hospitalier des Pyrénées.

Durant le mois de septembre, il a été remis à chaque famille.

Vous pouvez également le consulter en ligne sur le site Internet du C.H.P. à la rubrique «Vous êtes un patient, sa famille, un visiteur», chapitre «Etre hospitalisé». ■

CANCER

Le Traquet et des tulipes pour le cancer



Dans le cadre de l'atelier thérapeutique «Jardin», un groupe d'une dizaine de patients du C.A.T.T.P. Le Traquet, deux infirmières et une stagiaire en ergothérapie, ont participé à l'opération lancée par le Lions Club et la mairie de Meillon, «Des tulipes contre le cancer». Ils se sont associés aux bonnes volontés de toutes les communes de l'agglomération pour cueillir les fleurs et les mettre en bouquets.

La somme de 12 000 euros, récoltée grâce cette action de partenariat, a été versée au service neurochirurgie de la Polyclinique de Navarre pour financer des doses de Gliolan (marqueurs pour les tumeurs malignes, dont chaque dose d'environ 900 euros n'est ni prise en charge par les assurances, ni par la sécurité sociale).

Outre le fait de participer à un projet de solidarité, cette sortie a permis aux patients de partager et d'échanger avec les autres bénévoles sur la notion d'engagement : avoir un esprit participatif, comment se sentir utile, et de créer les conditions d'une ébauche de lien social en rompant l'isolement. Elle a également permis aux personnes organisatrices et bénévoles de changer leur regard sur le handicap psychique.

L'implication des patients dans ce projet a créé une dynamique de groupe grâce à laquelle ils ont pu apprendre à gérer les différentes situations qui se sont présentées : angoisse, peur, manque de confiance, regard de l'autre, etc.

Le succès de cet action a impulsé à tous l'envie de renouveler l'expérience. Ils participeront d'ailleurs cette année à la plantation des bulbes.

Arrivées

Jérôme AESCHIMANN (I.D.E., ESA 2), Monique BREMOND (adjoint administratif, accueil-standard), Mickael COMMENCHAIL (I.D.E., U.S.I.P.), Mina EL KHIZZIOUI (A.S.H., Les Montbrétias/Oliviers), Xavier ETCHEVERRY (directeur du C.H.P.), Estelle GATIPON BACHETTE (I.D.E., Les Marronniers), Caroline GAURAT (A.S.H., Les Pins), Mickael GIGANT (A.S.H., Les Amandiers), Marie GOAILLARD (attachée d'administration hospitalière, pôle usagers-loi), Leila GRALL (adjoint administratif, Service qualité-gestion des risques), Baptiste LARROSE (A.S.H., S.A.A.U.), Marine LASSERRE (I.D.E., H.J. Tosquelles), Hélène LASSUS-TOUTOU (O.P.Q., Cuisines), Thierry MANAUT (maître-ouvrier, Services techniques), Chloé MAYLIN (psychologue, C.M.P.E.A Oloron), Robert MARCINIAK (médecin du travail), Adeline MENDES (assistante de service social, Espace Socio-Culturel), Eva MINNEBOO (praticien contractuel, pôle 4), Patricia MOINET (éducatrice spécialisée, Infopsy), Christophe MORISSET (praticien hospitalier, pôle 3), Teddy MPASSI (A.S.H., Les Montbrétias/Oliviers), Mathieu PAILLEREAU (I.D.E., U.G.C.), Elodie PERONY (assistante de service social, H.J. enfants Oloron), Sean POLU (C.U.I., Service hôtelier), Fazana RUTTEE (I.D.E., Foyer Bernadotte), Céline SALCHER (psychologue, C.M.P. Henri Duchêne), Patricia SANZ (praticien contractuel, pôle 1), Emma TRICARD (psychologue, C.M.P.E.A Nay), Laurent VILLEJOURBERT (O.P.Q., Services techniques)

Départs

Bérangère AMIRAL (médecin du travail), Christine BOISSEAU (A.M.A., C.G.M. pôle 1), Laurie CASTERAN (assistante de service social, Les Erables), Nathalie CHAUVANCY (aide-soignante, Les Montbrétias/Oliviers), Steve DROUET (A.S.H., U.S.R.), Stéphanie DUTOYA (I.D.E., U.S.R.), Anne-Lise HAUFFMANN (praticien contractuel, pôle 3), Sophie MARCO (praticien hospitalier, pôle 3), Julien MATHIEU (O.P.Q., Cuisines), Laetitia FERNANDES (C.A.E., D.R.H.F.), Dominique NOTIN (cadre de santé, pôle 4), Patricia POCHELU (kinésithérapeute, D.M.P.), Camille SARTHOU (I.D.E., U.D.V.S.), Josiane SOULEROT (A.S.H., Service hôtelier), Alice VERCAUTEREN (I.D.E., Les Montbrétias/Oliviers)

Bonne retraite à

Patrick ALARY (praticien hospitalier, pôle 2), Joëlle BERRETTE (I.D.E., C.M.P. Les Edelweiss), Philippe CORDONNIER (I.D.E., C.M.P.E.A. de Lons), Brigitte PALOQUE (I.D.E., Les Montbrétias/Oliviers), Marie-Pierre LAULHE (adjoint administratif, Maurice POUDIOT (I.D.E.), Jean-Gilles RONCHAUD (maître-ouvrier, Cuisines), Jean-Claude VICTOIRE (aide-soignant, Les Montbrétias/Oliviers), Michèle THEUX-BERUCQ (adjoint des cadres, D.A.L.), Christiane THOMEE (I.D.E., Les Chênes)

Elle nous a quittée

Chantal SCUDERO (psychologue)

EXPOS

Paysages en pastel

du 11 au 21 octobre à l'Espace Socio-Culturel
Exposition des oeuvres de l'ergothérapie peintures.

L'homme et la femme

du 13 au 25 octobre au Traquet
du 27 octobre au 10 novembre à l'Espace Socio-Culturel
Exposition des oeuvres des patients du C.A.T.T.P. Le Traquet

CHP News, Journal trimestriel du C.H. des Pyrénées

29, avenue du Général-Leclerc - 64039 Pau cedex - 05 59 80 90 90

Directeur de la publication : Xavier ETCHEVERRY, Directeur du C.H.P.

Rédactrice en chef : Véronique LOUIS, faisant fonction de Directrice adjointe en charge des affaires médicales, générales et de la communication

Cellule communication : Cécile Sfali, chargée de communication

Comité de rédaction : Christophe Cablat, Laure Canguilhem, Mickaël Chocraux, Alexandre Diot, Nadine Feugas, Carole Mercier, Josy Pey-Bayle, Christian Sergent, Marjorie Ture - **Conception** : Service communication - C.H.P. - **Impression** : Service Imprimerie - C.H.P.