

Directeur de la publication :
Roman Cencic

Rédactrice en chef :
Véronique LOUIS

Cellule communication :
Cécile Sfali

Comité de rédaction :
Christophe Cablat, Laure Canguilhem, Mickaël Chocraux, Alexandre Diot, Nadine Feugas, Carole Mercier, Josy Pey-Bayle, Christian Sergent, Marjorie Ture.

Conception
Service communication - C.H.P.

Impression :
Service Imprimerie - C.H.P.



En 2015, le Centre Hospitalier des Pyrénées fêtera ses 150 ans !

La première pierre de l'Asile Saint-Luc fut posée le 1^{er} juillet 1865. Le 1^{er} juillet 2015, cela fera donc 150 ans que notre hôpital est installé à l'est de la ville de Pau, au milieu de son vaste parc paysager, et le Centre Hospitalier des Pyrénées célébrera cet événement.

Ce sera l'occasion de faire découvrir 150 ans de fonctionnement psychiatrique, passé du concept d'isolement-enfermement des asiles éloignés des villes à une politique d'intégration dans la cité, mais aussi le patrimoine architectural et paysager de notre établissement.

Le centre hospitalier des Pyrénées est implanté sur la commune de Pau depuis la fin du XIX^{ème} siècle ; il fait donc partie de l'histoire de la ville et de la région. Ses missions ont radicalement évolué depuis la période de sa construction, et son évolution a suivi celle de la législation et de la science.

La période asilaire

A Pau, au XVII^{ème} siècle, quelques aliénés sont enfermés dans les caves du château de Pau, en compagnie de prostituées, de vénériens et de vagabonds.

Le 9 mai 1771, la ville de Pau achète un immeuble placé près de la place Bosquet. Ainsi se crée la Maison de Force de Pau, à l'origine de l'hôpital psychiatrique. Elle accueillait aussi bien des prisonniers, des contagieux que des aliénés.

Au début du XIX^{ème} siècle, l'ancienne caserne Bosquet, aujourd'hui démolie pour faire place à la bibliothèque municipale, est reconvertie en « asile d'aliénés ». Deux médecins se succèdent à la tête de cette maison : le Dr Cazenave (en fonction de 1834 à 1857), considéré comme le Pinel païen pour avoir supprimé les fers qui entravaient les fous, et reconnu pour ses efforts dans l'amélioration des conditions de vie des malades depuis 1818, puis Jules Chambert.

De 1860 à 1878, c'est le Dr Théodore Auzouy (1819-1879) qui préside aux destinées de l'asile, entièrement reconstruit en 1868 sous sa direction (Lévy architecte). « La première pierre de l'Asile Saint-Luc fut posée le 1^{er} juillet 1865, et dès le 15 juin 1868 - moins de trois ans après, tous les services y étaient installés. »*

* Dr Auzouy, Asile Saint-Luc, E. Donnad, 1869.

Sommaire

Coup de projecteur sur
Les Vaguemestres - p. 3

Le Saviez-vous ?
Histoire du C.H.P., Les gestes de l'agent éco responsable, Chiffres clés 2015, Nouveaux logiciels, Le C.H.P. enneigé - p. 4

Echos sur l'actualité
Rencontre Périnatalité, Sensibilisation aux R.P.S., Actus C.G.O.S., Cérémonie des vœux, Carnaval, Pose de la 1^{ère} pierre, Touskiflot - p. 6

Tribunes libres
Au jardin avec Jeanne, Agenda, mouvements de personnel - p. 8

L'asile est doté d'un vaste domaine, constituant aujourd'hui un parc de 40 hectares, situé à 2,5 kilomètres du centre ville. Sa construction est organisée selon une parfaite symétrie sur la base d'un axe nord-sud (voir photo ci-dessous), en pavillons indépendants, entourés d'espaces cultivés. Il comprenait, en dehors des services généraux, 4 quartiers de traitement, et dans l'une et l'autre section, des hommes et des femmes.

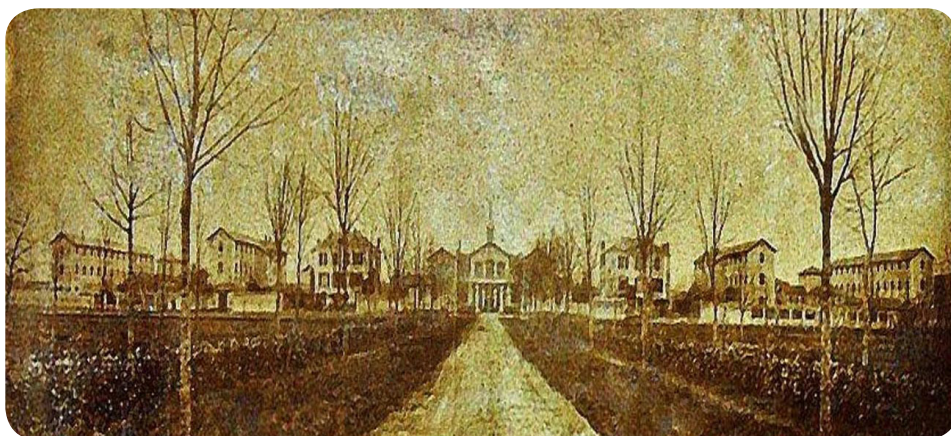
Entre 1868 et 1880, la renommée grandissante de l'Asile et du climat de Pau font que l'établissement ne cesse de s'agrandir, avec la création de nouveaux quartiers de traitement, la création de villas somptueuses pour de riches payants, la création d'un abattoir, d'une ferme, d'une buanderie, d'une boulangerie, etc. Les bâtiments, espacés et entourés de verdure, sont construits en brique et pierre de taille. Ces bâtiments anciens sont toujours présents sur le domaine de l'hôpital.



*Cuisines dans les années 1950-1960
devenues salle des conférences*

L'hôpital, véritable lieu de soins

Avec la seconde guerre, l'asile n'est plus entretenu et le délabrement se poursuit jusqu'en 1955, date à laquelle débute une période de changement des structures. L'asile est alors considéré comme un lieu de soins. Des



Avant cour des ateliers devenu l'actuel Département de Médecine Polyvalente.



postes de médecins et de soignants sont créés, de même que l'internat, le service social, le centre de formation pour soignants, 4 pavillons modernes, un atelier d'ergothérapie, le chauffage central, etc. C'est également une période de rénovation pour l'établissement.



Ce n'est qu'en 1968 que la psychiatrie est officiellement reconnue comme une branche médicale à part entière.

En 1976, l'hôpital psychiatrique est nommé Centre Hospitalier Spécialisé. Il comprend une trentaine de pavillons et des équipements nécessaires à la thérapeutique. Ces bâtiments abritent toujours des ateliers d'ergothérapie (peinture, couture et poterie).

En 1995, le Centre Hospitalier Spécialisé devient Centre Hospitalier des Pyrénées (C.H.P.).

Aujourd'hui

L'hôpital a connu 150 ans d'évolution, pour arriver à proposer un soin autrement, un soin hors les murs, des dispositifs de psychiatrie intégrés dans la cité, au plus près des citoyens.

C'est la raison pour laquelle les constructions les plus récentes se distinguent par une architecture et l'emploi de matériaux différents, pensés en lien avec le projet urbain et le souci d'une présence active dans la cité.

Constituant un ensemble cohérent et harmonieux, elles ont l'ambition d'être un équipement ancré dans son site et son identité, tout en étant ouvert sur la ville, au service d'une prise en charge adaptée, de qualité et en toute sécurité.

■ *Cécile Sfali, chargée de communication*

Depuis 1995

1998 : Création du département de l'adolescent

2004 : Ouverture d'une unité de psychogériatrie et de deux unités fermées (U.S.S.I. et ESA 1).

2008 : Ouverture de la Maison des adolescents

2010 : Ouverture de l'antenne paloise du C.R.A. d'Aquitaine sur le site du C.H.P.

2011 : Organisation du C.H.P. en 5 pôles

2012 : Ouverture de l'U.G.C. et de la M.D.U.F.

2013 : Construction du Centre Henri Duchêne, d'ESA 2 et l'U.S.R.

2015 : Pose de la 1ère pierre du S.A.A.U. et de l'U.G.C.

Coup de projecteur sur

LES VAGUEMESTRES, fonction logistique essentielle au service des professionnels et des patients

Depuis toujours, le métier de vaguemestre est au cœur de l'activité logistique de l'établissement.

Aujourd'hui rattachée au Service Transport/Garage de la Direction des Achats et de la Logistique, la fonction de vaguemestre a connu de profondes mutations portées notamment par les progrès observés en matière de nouvelles technologies (dématérialisation des flux, éditique) et de développement durable (consommables recyclés).

Ces évolutions technologiques ont initié un mouvement de professionnalisation visant à renforcer une démarche globale d'optimisation des fonctions logistiques désormais placées sous le prisme d'indicateurs d'efficacité et de performance

Particulièrement soucieux de saisir toute opportunité susceptible d'améliorer la qualité du service rendu au meilleur coût, le C.H.P. a présenté sa candidature en septembre 2014 en vue de pouvoir participer à un groupe de travail composé d'acheteurs hospitaliers dans le cadre de la Vague Armen 4 du Programme Phare, (Programme national visant à améliorer la performance des achats hospitaliers, piloté par le Ministère de la Santé), dédiée au segment courrier affranchissement en coût complet.

Sa candidature ayant été retenue, deux bonnes pratiques mises en place au C.H.P. ont été sélectionnées dans le cadre des travaux présentés lors de la séance de restitution qui s'est tenue en décembre dernier au Ministère de la Santé (cf. encadré) :

- la mise en place d'une politique

courrier permettant un meilleur pilotage stratégique et opérationnel de cette fonction ;

- la mise en circulation d'enveloppes navettes afin de réduire le taux de consommation des enveloppes à usage interne.

C'est ainsi que, derrière ces boîtes aux lettres ancestrales qui longent le couloir menant à la salle de théâtre, se situe le local des «vaguemestres».



Leurs journées en binôme, comportant deux amplitudes horaires (7h15-14h30 / 9h-17h) sont ponctuées par leurs différentes tournées desservant tant l'intra que l'extra hospitalier (Trésorerie, A.R.S., M.G.P., etc.).

Bonnes pratiques

Gain achat de 50%

La substitution des enveloppes navettes aux enveloppes standards personnalisées a permis un gain de 50 % sur les enveloppes internes.

Efficience de la fonction courrier

La mise en place d'une politique courrier a permis une meilleure performance du processus logistique, de diminuer les dépenses et de valoriser cette fonction support à forts enjeux.

Mais en quoi consiste précisément la gestion du courrier ? Elle implique une succession de tâches précises et coordonnées (relever, déposer, réceptionner, trier, oblitérer, classer, afficher, etc.) qui nécessitent rigueur et confidentialité, écoute et disponibilité, tout en respectant un impératif de ponctualité pour que les «données» soient bien transmises et réceptionnées dans le respect des délais impartis.

Remercions nos vaguemestres, qui en qualité de maillons stratégiques de la chaîne d'information, s'appliquent quotidiennement à délivrer le message tant attendu et ce, toujours avec un sourire radieux.

- Gilles CABANNE, vaguemestre
- Sylvie PIGERON, Directrice des achats et de la logistique

Un service ouvert aux professionnels et aux patients du lundi au vendredi de 7h15 à 17h

Daniel Peyrous - poste 9098
Responsable service garage/transport, vaguemestre

Gilles Cabanne - poste 9100
Réfèrent vaguemestre

Francis Bernadet - poste 9100
Vaguemestre



Le saviez-vous ?

HISTOIRE

L'ECOLE D'INFIRMIER (C.I.F.I.S.) AU C.H.P.

Oloron, 1969 ...

- René, tu devrais passer le concours d'infirmier, ils recrutent à Saint-Luc ! Plutôt que de te morfondre depuis que tu es parti de ton dernier emploi soignant pour injustice sociale ...

- Je suis tourneur-fraiseur dans l'aéronautique, maman ! J'ai peur des piqûres et puis où est-ce Saint-Luc ?

- C'est l'asile à Pau, tu vas monter à la capitale côtoyer la bourgeoisie de la grande ville !

C'est ainsi que, contre toute attente, répondant à l'annonce du journal, je me retrouve avec 1 500 autres candidats, pour deux jours de tests. S'en suit un entretien difficile, face à un psychiatre taiseux, bourrant sa pipe inlassablement, me jaugeant du coin de l'œil.

Je comprends plus tard en travaillant aux côtés du Dr Hemmi, que ce grand humaniste, passionné de pharmacologie, choisit drastiquement ses futurs collaborateurs. Je suis admis à la 1ère promotion de la toute nouvelle école de 45 infirmiers psychiatriques du Centre Hospitalier Spécialisé.

Les cours, intenses, sont donnés par les professeurs délégués par l'I.F.S.I.

et des psychiatres du site. En nous apprenant des notions novatrices d'hygiène, de sécurité, des soins techniques précis, nous abordons différemment les pathologies, entraînant des désaccords avec les vieux infirmiers en postes ! La peur est loin et je me sens impliqué dans cette communauté dynamique de futurs soignants dévoués à leurs malades mais aussi à ce grand domaine.

Au bout des 2 ans de formation, nous partons en bus pour Bordeaux passer le diplôme. Suite à ce fameux sésame je reçois ma première affectation : Ayous au secteur 5. J'ai 22 ans, avec dans l'esprit mai 68 qui souffle, une envie furieuse de taquiner la psychose en mettant en pratique l'enseignement reçu !

Pour un premier poste, ce sera un choc, car, le premier matin, la vision est apocalyptique ! Je ne vois que des murs barbouillés d'excréments, des corps abîmés, tordus et baveux, l'odeur en est syncopale ! Je prends vite le pli de garder un coton imbibé d'eau de Cologne à sniffer en me disant : si je tiens 3 mois, je tiens toute une vie ! Maintenant je peux le dire, malgré les jets d'eau, les bottes en caoutchouc, les lourds soins corpo-



Chambre des Platanes dans les années 60.

rels, les méthodes fastidieuses pour faire face aux nombreuses escarres, c'est grâce à la force du regard, emplie de douceur de Luc, un patient, que je me décide à faire de cette expérience, mon métier. Cette envie d'être en relation avec les autres, non plus avec des turbines, d'aider les personnes fragilisées me cheville au corps. Elle m'emmène rapidement sur les chemins d'un nouveau projet qui se développe, la formation, pour y déployer ce que ce pavillon avait révélé en moi, mon humanité ...

■ Josy Pey-Bayle



Les gestes de l'agent éco-responsable

Le papier et les fournitures : 8 gestes simples ...

1. Je limite les impressions à l'indispensable.
2. Je privilégie le courrier électronique au courrier papier, mais de manière raisonnée.
3. J'utilise du papier brouillon pour mes impressions ou pour mes notes manuscrites.

4. J'utilise une mise en page intelligente : j'imprime en recto-verso, 2 pages par feuille.
5. J'utilise le photocopieur plutôt que l'imprimante.
6. Je réutilise le matériel de classement en bon état (pochettes, classeurs, cartons, etc.).
7. Je fais mes corrections à l'écran afin de limiter l'impression de documents provisoires.
8. Je privilégie les présentations numériques quand j'anime une réunion.

i Il est possible de récupérer des blocs notes de brouillon auprès de l'imprimerie. J'appelle le 9099.

>> **Chiffres clés 2014 du C.H.P.**

Données d'activités

14 810 patients pris en charge, dont 82 % de patients pris en charge uniquement en ambulatoire

103 526 journées d'hospitalisation complète

42 655 journées et nuitées (hospitalisation à temps partiel)

210 205 actes pour l'activité en ambulatoire et C.A.T.T.P.

Indicateurs financiers

Recettes d'exploitation : **71,8 millions d'euros***

Dépenses d'exploitation : **71,6 millions d'euros****

Dépenses d'investissement : **1,8 millions d'euros*****

* 90 % de produits versés par l'assurance maladie, 5,5 % d'autres produits de l'activité hospitalière et 4,5 % d'autres produits

** 81,5 % de charges de personnel, 11,3 % de charges à caractère hôtelier et général, 5,8 % de charges Amort. Prov. Fin. Except et 1,4 % de charges à caractère médical.

*** dont 1,8 millions d'euros d'investissement en matériel et en travaux, et 1,4 millions d'euros de remboursement en capital de la dette

Effectifs

1 179 agents dont 64 médecins (effectif physique au 31/12/2014)

DEUX NOUVEAUX OUTILS MIS EN PLACE

Deux chantiers informatiques d'importance viennent d'être achevés. Leur mise en œuvre a nécessité une implication active de nombreux personnels de l'établissement.

Le premier chantier a permis de déployer un nouvel outil de messagerie collaborative et d'agendas partagés **BLUE MAIL** en remplacement des logiciels installés il y a plusieurs années et devenus obsolètes notamment par rapport aux besoins de partage d'informations et de mobilité de certains professionnels.

Ce chantier a nécessité la migration de 553 comptes de messagerie de début décembre 2014 à mi-février 2015 accompagnée de la formation de 351 professionnels en 59 groupes, réalisée par l'équipe informatique.

Le second chantier a comme objectif de mettre en œuvre une gestion sécurisée par l'application **USERCUBE** des mouvements de personnels. Ainsi, un professionnel qui prend ses fonctions se voit attribuer ce qu'on appelle des « ressources » qui sont par exemple des droits d'accès aux différents logiciels métiers auxquels il aura à recourir (compte mail, compte Cariatides, applications de gestion, etc.), des ressources matérielles comme un poste informatique, un numéro téléphonique, etc. C'est ce qu'on appelle le « provisionning ». A l'inverse lors de sa cessation de fonction, les ressources doivent être retirées.

La mise en œuvre du projet USERCUBE se traduit par la mise en ligne depuis le 13 mars 2015 d'un annuaire des professionnels de l'établissement.

Il permet ainsi de connaître les affectations d'un agent et de disposer rapidement de l'information permettant de le contacter (identité, téléphone, métier, structure d'affectation). L'alimentation de USERCUBE se fait par une synchronisation quotidienne des données saisies dans AGIRH (logiciel de gestion des ressources humaines) et de l'annuaire téléphonique.

L'accès à cet annuaire est simple et se fait par l'icône USERCUBE installé sur le bureau des postes informatiques. Un guide d'utilisation est par ailleurs disponible sur Pyrenet.

EN IMAGES

LE CHP CROULE SOUS LA NEIGE

C'est «**Apocalypsesnow**», s'amusaient à dire les internautes et les habitants en relayant les incroyables photos des chutes de neige dans les Pyrénées.

Le C.H.P. s'était aussi réveillé sous un manteau blanc ce matin du mardi 3 février 2015. Gilles Quessette, ergothérapeute, a immortalisé ce moment. Voici une sélection des photos qu'il a souhaité partager, et nous l'en remercions.



Actualité

PERINATALITE

TRAVAILLER ET REFLECHIR ENSEMBLE AUX BESOINS DES FAMILLES DURANT LA PERIODE PERINATALE



C'est dans la continuité du travail amorcé, depuis la création de l'unité de périnatalité en 1990 par le Dr Serge Martinet, pédopsychiatre, et Marie Sein, psychologue, et pour leur rendre hommage, que l'équipe de périnatalité, soutenue par l'AFRESIPE a souhaité organiser les 1ères rencontres de périnatalité au C.H.P. les 5 et 6 février dernier.

Sur le thème « Attachement, culture et famille sur la période périnatale », ces rencontres ont permis de rassembler plus de 120 professionnels autour d'un programme riche constitué :

- d'interventions avec des personnalités reconnues dans ces domaines tels que les pédopsychiatres Antoine Guedeney (sur le thème de l'évaluation du bébé) et Nicole Guedeney (sur le thème des psychothérapies de l'attachement), Marie-Rose Moro

(sur le thème du travail transculturel en périnatalité), et les psychologues Albert Ciccone (sur le thème de l'attachement en enjeux familiaux) et Denis Melier (sur le thème des enveloppes psychiques chez le bébé) ;

- d'ateliers organisés avec les partenaires du réseau à savoir, la P.M.I., les C.H.R.S., la maternité, la réa-néonate, le secteur adulte, les lieux accueils parents/enfants ;

- des études de cas cliniques.

Ces journées furent l'occasion pour les participants de poursuivre l'exploration et la compréhension des liens d'attachement parents-enfants et d'enrichir leur collaboration quotidienne sur le terrain.

Comme l'a souligné le Dr Monperrus dans son discours d'ouverture, ces journées « sont aussi un témoignage de la vitalité des équipes qui travaillent dans ce champ, champ précoce qui participe du travail de la pédopsychiatrie. »

Le colloque a été pensé avec l'idée d'associer à la réflexion théorique un voyage émotionnel dans le pays de notre enfance à travers la lecture de deux contes mis en scène par les documentalistes, Valérie Martineau et Josy Pey-Bayle pour finir par la distribution de doudous confectionnés par l'équipe.

La cinquantaine de personnes inscrites sur la liste d'attente espèrent l'organisation d'une deuxième rencontre.

■ *L'équipe de périnatalité*

SENSIBILISATION AUX R.P.S.

LE THEATRE POUR FAIRE PASSER DES MESSAGES

Le 20 janvier dernier, 85 agents du Centre Hospitalier des Pyrénées ont suivi la journée de sensibilisation sur la thématique des R.P.S. (risques psychosociaux).

Dans le cadre de l'évaluation des risques professionnels (document unique), la prévention des risques psychosociaux est un des axes prioritaires de notre établissement. En effet, au-delà des effets sur la santé, les R.P.S ont un impact sur le fonctionnement, la dynamique et l'organisation d'un établissement pouvant influencer ainsi, notre qualité de vie au travail.

Tout au long de cette journée, juriste, médecin du travail, psychologue clinicienne et docteur en ergonomie, se sont succédés, nous apportant ainsi leur expertise afin de comprendre et mieux cerner ce sujet qui nous concerne tous. Ces intervenants de qualité ont réussi à donner du sens à cette notion encore abstraite, permettant de mettre ainsi des mots sur certains ressentis.

Ce fut un programme dense, ponctué de saynètes «criantes de vérité, si peu exagérées donc captivantes» comme nous l'a rapporté un des participants. Cette approche théâtrale fut un moyen



original de confronter les idées et libérer la parole autour de ce sujet.

Le succès rencontré par cette journée traduit l'intérêt de tous à travailler ensemble vers ce même objectif : prévenir les R.P.S dans notre établissement de santé.

■ *Par Elodie Saphores, pôle risques de la D.R.H.F.*



VOEUX

BILAN ET PROJETS DU C.H.P.

Le mardi 6 janvier dernier, Natalie Francq, présidente du Conseil de Surveillance, Roman Cencic, Directeur et le Dr Thierry Della, président de la C.M.E., ont adressé leurs vœux à l'ensemble des personnels devant une centaine de professionnels venus assister à la cérémonie.



Après avoir rappelé les faits remarquables de l'année 2014 et précisé que l'exercice se terminait à l'équilibre budgétaire, M. Cencic a poursuivi son discours en indiquant que l'année 2015 sera celle de la visite de certification. Elle verra également la mise en place d'un groupement de coopération sanitaire, la construction du S.A.A.U. et de l'U.G.C. dont la première pierre

a été posée l'après-midi même (voir article ci-dessous) et la poursuite de la coopération hospitalière internationale avec le Togo. 2015 sera aussi l'année du 150^{ème} anniversaire de la construction de l'hôpital. Elle sera donc marquée sur le seuil de l'histoire et viendra renforcer le sentiment identitaire de l'établissement.

«C'est un hôpital dont on peut être fier au vu de tous les projets mis en place ces dernières années, un hôpital qui offre une large palette de soins reconnus nationalement » a souligné le Dr Della dont c'est la dernière année en tant que président de la C.M.E.

Cette cérémonie s'est clôturée par la remise des médailles d'honneur régionale, départementale et communale qui a permis d'honorer les années de travail de 18 agents hospitaliers.

■ Cécile Sfali, chargée de communication

TRAVAUX

PREMIERE PIERRE AU C.H.P.



Le Directeur de l'Agence Régionale de Santé d'Aquitaine, Michel Laforcadre, en présence de Pierre-André Durand, Préfet des Pyrénées Atlantiques, a posé, mardi 6 janvier 2015, à l'entrée de l'enceinte de l'établissement, la 1^{ère} pierre des futurs S.A.A.U. et U.G.C.

Un geste à la portée symbolique, 150 ans après la pose de la 1^{ère} pierre de l'Asile Saint-Luc.

ANIMATION

C'EST CARNAVAL A L'HOPITAL



Pour fêter le carnaval, l'Espace Socio-Culturel a organisé un grand bal le 11 février dernier à la salle de théâtre.

La journée s'est bien déroulée. Les unités ont joué le jeu et ont confectionné des masques avec les patients. Les enfants sont également venus et ont pu profiter des costumes mis à disposition par l'équipe de l'Espace Socio-Culturel. Grâce à l'animation du «dancefloor», la salle s'est enflammée : les patients ravis ont dansé et ont bien ri.

Stéphanie et Claire (coiffeuse et socio esthéticienne) ont prodigué leur bonne humeur et ont rendu les patients heureux grâce leurs talents.

■ Léa Mora, éducatrice spécialisée à l'Espace Socio-Culturel

15^{ème} sur 44

équipages engagés à
Touskiflot,

tel est le classement de l'équipe du C.M.P.E.A. de Lons pour sa 6^{ème} participation en septembre 2014 (voir article complet dans le CHP News n°14).

Ont navigué depuis 2009 :

- 2009/2010/2011 : Christine Miras, Nicole Couloume et Philippe Cordonnier ;
- 2012 : Laurence Angeli, Arnaud Duzer et Philippe Cordonnier ;
- 2013 : Pascal Obede et Philippe Cordonnier ;
- 2014: Pascal Obede et Philippe Cordonnier.



Au jardin avec Jeanne

Des fleurs à profusion

Tout jardinier espère obtenir un jardin haut en couleur, où les fleurs s'épanouissent à profusion en toute saison. Mais avant de vous lancer dans les semis et les plantations, choisissez des espèces et des variétés bien adaptées au sol et au climat de votre jardin.

Arbres, arbustes et vivaces

Préférez les sujets qui sont élevés dans notre région ou dans un pays dont le climat est proche du notre.

Le temps d'un été

Les fleurs annuelles permettent, en quelques mois, de fleurir abondamment le jardin pendant tout la belle saison. Privilégiez les espèces les plus rustiques : lavatères, cosmos, pavots de Californie, centaurees, clarkias, godétias, capucines, soucis, etc...



Échelonnez les semis pour obtenir une floraison prolongée et semez clair.

Si vous préférez acheter vos plants en godets, ne vous précipitez pas sur les premiers arrivages mais attendez qu'il n'y ait plus aucun risque de gelée. La tentation est grande d'acheter des plants bien fleuris,

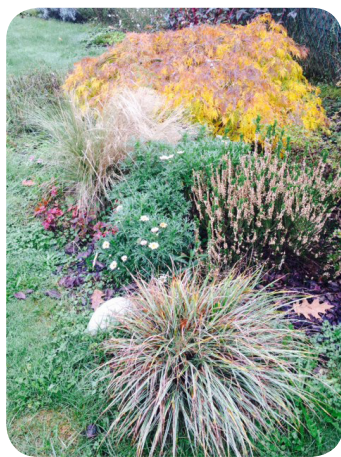
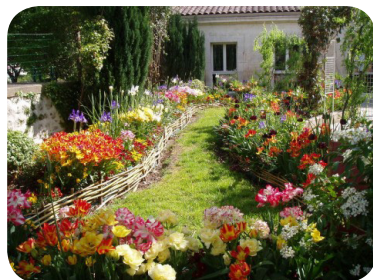
cependant l'expérience prouve que les plants en vert (non fleuris) reprennent mieux et fleurissent ensuite beaucoup plus.

Toujours au rendez-vous

Les bulbes à fleurs offrent une large gamme de floraison qui s'étalent de février à octobre et qui se renouvellent chaque année.

Privilégiez les espèces qui se naturalisent :

- pour le printemps : crocus, fritillaires, perce-neige, jacinthes des bois, tulipes botaniques et narcisses ;
- pour l'été : montbrétias et lys ;
- pour l'automne : cyclamens, colchiques et sternbergias.



MOUVEMENTS DE PERSONNEL

Arrivées

Audrey BEL (psychomotricienne, Pôle 4 - Les Capucines) Caroline BLOCH (aumônière, Service du culte), Anaïs ERRECARET (I.D.E., Pôle 2 - U.D.V.S.), Anne-Sophie GEORGES (psychologue, Pôle 4 - H.C. Les Capucines), Morgan HAETTICH (orthophoniste, Pôle 4 - Les Clématites), Pierre POLAT (I.D.E., Pôle 2 - E.S.P.S.P.), Aude POMIES (adjoint administratif, Service de Santé au Travail), Laetitia RANGER (I.D.E., Pôle 2 - Les Pins), Marie-Pauline SALLENAVE (praticien contractuel, Pôle 3 - U.S.I.P.), Anne-Lise ZONZON (praticien contractuel, Pôle 1 - Services de gérontopsychiatrie)

Départs

Laurie CASTERAN (assistante de service social, Pôle 1 - Les Marronniers), Flora CHAUVEAU (praticien contractuel, Pôle 1 - services de gérontopsychiatrie), Ana Maria COURCELLE (A.S.H., Pôle 2 - Les Amandiers), Karine HENON (praticien hospitalier, Pôle 1 - Secteur G01), Dominique LASPEURTAS (psychologue, Pôle 4 - Les Capucines), Christine RICHARD (aumônière, Service du culte), Cécile SCOAZEC (cadre de santé, Pôle 1 - Les Marronniers), Stéphane THOMAS (cadre de santé, Pôle 1 - Les Edelweiss), Philippe WEISS (praticien hospitalier, Pôle 3 - U.S.I.P.)

Bonne retraite à

Geneviève BENOIT (I.D.E., Pôle 2 - Les Jonquilles), Dominique BERROUET (orthophoniste, Pôle 4 - Les Gentianes), Nicole BIELA (I.D.E., Pôle 1 - Consultations Morlaàs), Claude CASTET (maître ouvrier principal, Pôle 5 - Services techniques), Françoise COURNET (psychologue, Pôle 1 - C.M.P. Orthez), Jeanne LAUROUA (Coordonnateur général des soins, Pôle 5 - Direction des usagers, de la qualité et des soins), Joachim LE LOIR (directeur adjoint, Pôle 5 - Direction des achats et de la logistique), Evelyne MONDAT (I.D.E., Pôle 1 - H.J. Billère), Georges Alain PLANCOULAINE (I.D.E., Pôle 4 - H.C. Les Capucines)

C.G.O.S.

- **Prestation étude formation** : pour en bénéficier pour l'année scolaire 2014-2015, envoyez votre dossier CGOS 2015 avant le 30 avril 2015.
- **Prestation garde d'enfants** : pour les gardes du 1^{er} trimestre 2015, envoyez votre demande avant le 30 juin 2015. Elle est versée trimestriellement.
- **CESU** : prestation qui est fonction du budget disponible et de votre quotient familial. Vous devez avoir constitué votre dossier CGOS 2015. N'oubliez pas de faire votre demande.
- **Chèques culture** : anciens chèques liras et disques. Une seule commande par an et par agent de 100 € et vous ne réglez que 50 €.